

รายงานนี้เป็นส่วนหนึ่งของโครงการศูนย์สารสนเทศอัจฉริยะอุตสาหกรรมผลิตภัณฑ์ยางและไม้ยางพารา โดย สำนักงานเศรษฐกิจอุตสาหกรรม ร่วมกับ สถาบันพลาสติก

สถานการณ์ ▶ อุตสาหกรรมยางธรรมชาติ

สถานะการผลิต

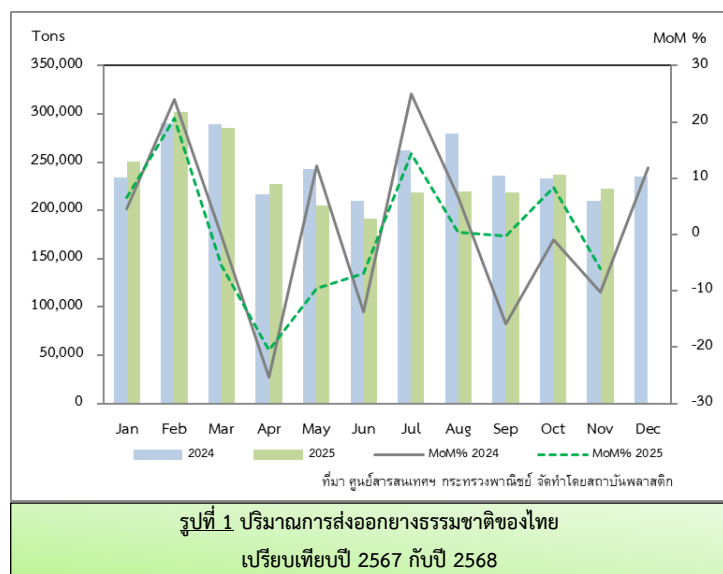
ภาพรวมการผลิตยางแผ่นและยางแท่งในเดือนพฤศจิกายน 2568 ที่ผ่านมา (ข้อมูลที่ได้จากการสำรวจผู้ประกอบการของสำนักงานเศรษฐกิจอุตสาหกรรม) เมื่อเปรียบเทียบกับเดือนพฤศจิกายน 2567 โดยมีข้อมูลดังนี้ ยางแผ่นหัตถ์ร้อยละ 9.91 (%YoY) ยางแท่งหัตถ์ร้อยละ 3.35 (%YoY) (ตาราง 1)

สถานะการค้าและตลาด

▶ การจำหน่ายในประเทศ

ภาพรวมปริมาณการจำหน่ายยางแผ่นและยางแท่งในเดือนพฤศจิกายน 2568 ที่ผ่านมา (ข้อมูลที่ได้จากการสำรวจผู้ประกอบการของสำนักงานเศรษฐกิจอุตสาหกรรม) เมื่อเปรียบเทียบกับเดือนพฤศจิกายน 2567 โดยมีข้อมูลดังนี้ ยางแผ่นหัตถ์ร้อยละ 26.56 (%YoY) ยางแท่งขยายหัตถ์ร้อยละ 8.62 (%YoY) ตามลำดับ (ตาราง 2)

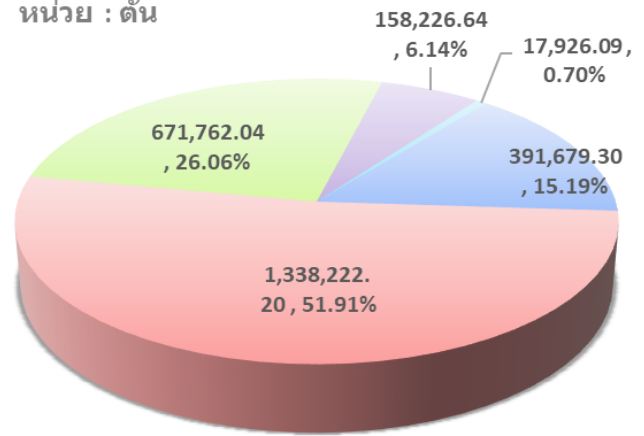
▶ การส่งออกและตลาดส่งออก



ปริมาณการส่งออกยางธรรมชาติของไทยในเดือนพฤศจิกายน 2568 ที่ผ่านมา อยู่ที่ 222,739.95 ตัน ลดลงจากเดือนที่แล้ว ที่มีปริมาณการส่งออกอยู่ที่ 237,034.62 ตัน หรือร้อยละ 6.03 (%MoM) โดยที่ยางแผ่นรมควันส่งออกไป จีน ญี่ปุ่น เป็นส่วนใหญ่ ยางแท่งส่งออกไปจีนเป็นส่วนใหญ่ น้ำยางข้นส่งออกไป อินเดีย เป็นส่วนใหญ่ และเมื่อเทียบกับช่วงเวลาเดียวกันของปีที่แล้ว ที่มีปริมาณการส่งออก 209,690.75 ตัน พบว่าเพิ่มขึ้นร้อยละ 6.22 (%YoY) (ตารางที่ 3)

สัดส่วนปริมาณการส่งออกสะสมเดือนม.ค. - พ.ย. 68 ยางแท่ง มีสัดส่วนสูงสุดร้อยละ 51.91 ปริมาณการส่งออกสะสม 1,338,222.20 ตัน รองมาเป็นน้ำยางข้นสัดส่วนร้อยละ 26.06 ปริมาณการส่งออกสะสม 671,762.04 ตัน ที่เหลือจะเป็น ยางแผ่นรมควันร้อยละ 15.19 ยางคอมพาวด์ร้อยละ 6.14 และ ยางอื่น ๆ ร้อยละ 0.70 (รูปที่ 2 และ ตารางที่ 3)

หน่วย : ตัน

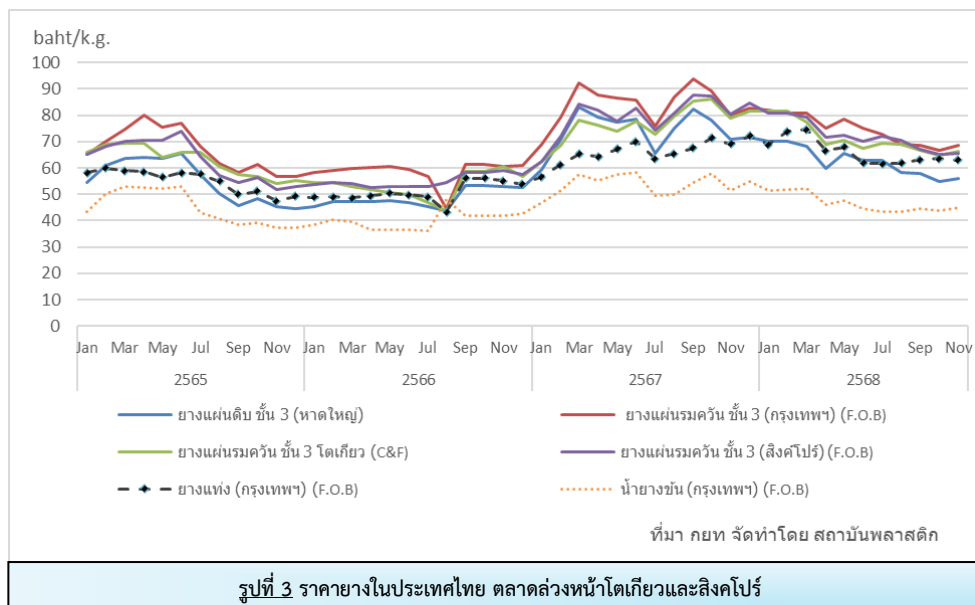


รูปที่ 2 สัดส่วนปริมาณการส่งออกยางธรรมชาติของไทยสะสมเดือนม.ค. - พ.ย. 68 ที่มา ศูนย์สารสนเทศฯ กระทรวงพาณิชย์ จัดทำโดย สถาบันพลาสติก

➤ การนำเข้าและแหล่งนำเข้า

ปริมาณการนำเข้ายางธรรมชาติเดือนพฤศจิกายน 2568 ที่ผ่านมา มีปริมาณ 2,630.72 ตัน เมื่อเทียบกับเดือนพฤศจิกายนปีที่แล้ว ที่มีปริมาณ 2,956.20 ตัน ลดลงร้อยละ 11.01 (%YoY) (ตาราง 4)

ราคายาง



ภาพรวมราคายางธรรมชาติของไทยประจำเดือนพฤศจิกายน 2568 ที่ผ่านมา เมื่อเปรียบเทียบกับรายเดือน (MoM) เพิ่มขึ้นเกือบทุกรายการ ยกเว้นราคายางแท่งกรุงเทพฯ (FOB) และเมื่อเปรียบเทียบกับรายปี (YoY) ราคาขาลดลงทุกประเภท (ตารางที่ 5)

รูปที่ 3 ราคาภายในประเทศไทย ตลาดล่วงหน้าโตเกียวและสิงคโปร์

แนวโน้มอุตสาหกรรมและราคายาง

คาดว่าผลผลิตจะลดลงจากภาวะฝนตกหนักในบางพื้นที่เพาะปลูก โดยจะลดลงตั้งแต่เดือนมกราคมจนถึงปลายเดือนมีนาคม เนื่องจากเข้าสู่ช่วงฤดูยางผลัดใบพอดี แต่ราคายางธรรมชาติอาจจะไม่เพิ่มขึ้นสูงมากนัก เนื่องจากความต้องการทั้งวัตถุดิบและผลิตภัณฑ์ปลายน้ำจากต่างประเทศอาจจะลดลงจากความกังวลต่อภาพรวมเศรษฐกิจ และสถานการณ์ความขัดแย้งทางภูมิรัฐศาสตร์ในหลายพื้นที่ รวมถึงความไม่แน่นอนด้านนโยบาย และความสัมพันธ์ระหว่างประเทศของประธานาธิบดีสหรัฐฯที่คาดเดาได้ยาก

ผลผลิตยางพาราโลกคาดว่าจะมีปริมาณเพิ่มมากขึ้นจากทั้งกลุ่มประเทศอาเซียน และกลุ่มประเทศแอฟริกาที่มีการส่งเสริมและลงทุนการปลูกยางพารามากขึ้น จากทั้งปัจจัยด้านอุปสงค์ที่คาดว่าจะลดลงจากความกังวลในภาวะเศรษฐกิจปัจจุบัน และด้านอุปทานที่เพิ่มขึ้น อาจจะเป็นตัวกดดันราคายางธรรมชาติไม่ให้เพิ่มสูงมากนัก ยังไม่รวมถึงยางสังเคราะห์ที่ใช้ทดแทนยางธรรมชาติได้ในบางผลิตภัณฑ์

ถึงแม้ว่ามาตรการ EUDR ที่ยุโรปเริ่มบังคับใช้กฎหมายปลอดการตัดไม้ทำลายป่าอย่างเต็มรูปแบบในปี 2569 จะทำให้ยางไทยที่ผ่านมาตรฐานความยั่งยืนสามารถส่งออกในกลุ่มประเทศยุโรปได้ ซึ่งไทยมีความพร้อมจะทำให้ราคายางสูงขึ้นเนื่องจากเป็นสินค้าพรีเมียม แต่ตลาดยุโรปไม่ได้เป็นตลาดหลักสำหรับสินค้ากลุ่มยางพาราที่จะทำให้ไทยได้ประโยชน์จากมาตรการนี้มากนัก นอกจากไทยจะใช้อานิสงค์จากการได้รับมาตรฐาน EUDR จากยุโรปต่อยอดขยายตลาดไปสู่ตลาดอื่นๆ ที่มีความเข้มงวดด้านมาตรฐานจะดีกว่า

การส่งออกมีแนวโน้มลดลงจากหลายปัจจัย ทั้งค่าเงินบาทที่แข็งค่า และภาวะเงินเฟ้อทั่วโลก ภาวะเศรษฐกิจที่ชะลอตัวในหลายประเทศคู่ค้า รวมถึงมาตรการทางภาษีและสงครามการค้า และความเสี่ยงจากความขัดแย้งด้านภูมิรัฐศาสตร์ในหลายพื้นที่

สต็อกยางจีน ข้อมูลสิ้นเดือน ธ.ค. 68 ที่ผ่านมามาสต็อกยางรวมอยู่ที่ 4.33 แสนตัน

แนวโน้มราคายางพาราตลาดล่วงหน้าโตเกียว (TOCOM) RSS3 Jun 26 ราคามีแนวโน้มรับสำคัญบริเวณ 340 เยน หากไม่หลุดบริเวณนี้ลงไปหรือมีการกระชากกลับขึ้นมา ให้แนวโน้มว่าราคาจะขึ้นไปทดสอบที่แนวต้านบริเวณ 360 เยน อีกครั้ง

สถานการณ์อุตสาหกรรมผลิตภัณฑ์ยาง

สถานะการผลิต

ภาพรวมปริมาณการผลิตยางล้อในเดือนพฤศจิกายน 2568 ที่ผ่านมา (ข้อมูลที่ได้จากการสำรวจผู้ประกอบการของสำนักงานเศรษฐกิจอุตสาหกรรม) เมื่อเทียบกับเดือนพฤศจิกายน 2567 (YoY) แบ่งตามผลิตภัณฑ์มีรายละเอียดดังนี้ ยางนอกรถยนต์นั่งหัดตัวร้อยละ 3.21 ยางนอกรถบรรทุกและรถโดยสารหัดตัวร้อยละ 1.46 ยางนอกรถจักรยานยนต์หัดตัวร้อยละ 9.81 ยางนอกอื่นๆ ขยายตัวร้อยละ 21.53 ยางในรถบรรทุกและรถโดยสารหัดตัวร้อยละ 19.75 ยางในรถจักรยานยนต์หัดตัวร้อยละ 8.84 (ตารางที่ 1)

สำหรับภาพรวมปริมาณการผลิตถุงมือยางทางการแพทย์ เดือนพฤศจิกายน 2568 ที่ผ่านมา อยู่ที่ 2,796 ล้านชิ้น (ข้อมูลที่ได้จากการสำรวจผู้ประกอบการของสำนักงานเศรษฐกิจอุตสาหกรรม) มีปริมาณลดลงเมื่อเทียบกับเดือนพฤศจิกายน 2567 (YoY) ที่มีปริมาณการผลิตอยู่ที่ 3,871 ล้านชิ้น หรือร้อยละ 27.77 (ตารางที่ 1)

สภาวะการค้าและตลาด

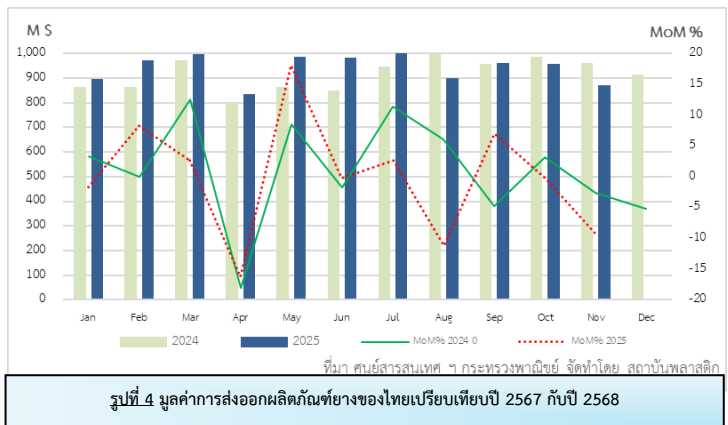
➤ การจำหน่ายในประเทศ

ภาพรวมการจำหน่ายยางล้อในประเทศในเดือนพฤศจิกายน 2568 ที่ผ่านมา (ข้อมูลที่ได้จากการสำรวจผู้ประกอบการของสำนักงานเศรษฐกิจอุตสาหกรรม) เมื่อเทียบกับเดือนพฤศจิกายน 2567 (YoY) โดยแบ่งตามผลิตภัณฑ์ มีรายละเอียดดังนี้ ยางนอกรถยนต์นั่งหัดตัวร้อยละ 2.83 ยางนอกรถบรรทุกและรถโดยสารหัดตัวร้อยละ 6.64 ยางนอกรถจักรยานยนต์หัดตัวร้อยละ 9.56 ยางนอกอื่นๆ ขยายตัวร้อยละ 15.27 ยางในรถบรรทุกและรถโดยสารหัดตัวร้อยละ 22.67 ยางในรถจักรยานยนต์หัดตัวร้อยละ 22.09 (ตารางที่ 2)

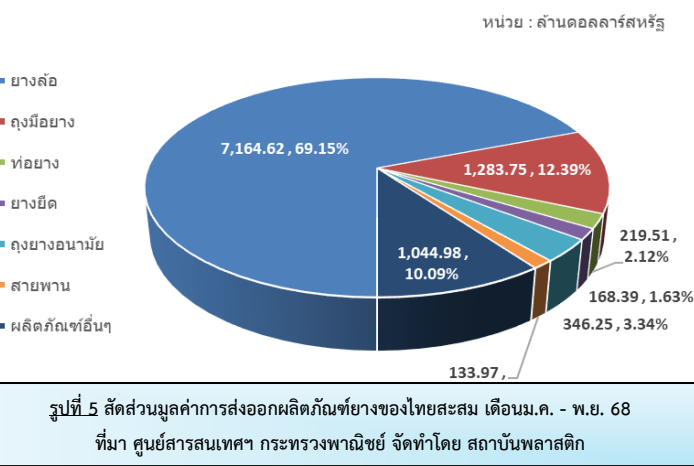
สำหรับภาพรวมปริมาณการจำหน่ายถุงมือยางทางการแพทย์ เดือนพฤศจิกายน 2568 ที่ผ่านมา อยู่ที่ 294 ล้านชิ้น (ข้อมูลที่ได้จากการสำรวจผู้ประกอบการของสำนักงานเศรษฐกิจอุตสาหกรรม) เมื่อเทียบกับเดือนพฤศจิกายน 2567 (YoY) ที่มีปริมาณการจำหน่ายอยู่ที่ 283 ล้านชิ้น เพิ่มขึ้นร้อยละ 3.79 (ตารางที่ 2)

➤ การส่งออกและตลาดส่งออก

ภาพรวมมูลค่าการส่งออกผลิตภัณฑ์ยางของไทยในเดือนพฤศจิกายน 2568 ที่ผ่านมา มีมูลค่า 869.97 ล้านดอลลาร์สหรัฐ ลดลงเดือนที่ผ่านมาที่มีมูลค่า 959.54 ล้านดอลลาร์สหรัฐ หรือร้อยละ 9.33 (รูปที่ 4) โดยที่ยางล้อส่งออกไปสหรัฐฯ เป็นส่วนใหญ่ ถุงมือยางส่งออกไปสหรัฐฯ ส่วนใหญ่ ท่อยางส่งออกไปสหรัฐฯ ญี่ปุ่นเป็นส่วนใหญ่ ยางยืดส่งออกไปจีนเป็นส่วนใหญ่ ถุงยางฯ ส่งออกไปสหรัฐฯ จีน เป็นส่วนใหญ่ สายพานส่งออกไปสหรัฐฯ จีน สิงคโปร์ เป็นส่วนใหญ่ และเมื่อเทียบกับเดือนพฤศจิกายน 2567 (YoY) ที่มีมูลค่า 920.59 ล้านดอลลาร์สหรัฐ ลดลงร้อยละ 5.50 (ตารางที่ 6)



รูปที่ 4 มูลค่าการส่งออกผลิตภัณฑ์ยางของไทยเปรียบเทียบกับปี 2567 กับปี 2568



รูปที่ 5 สัดส่วนมูลค่าการส่งออกผลิตภัณฑ์ยางของไทยสะสม เดือนม.ค. - พ.ย. 68
ที่มา ศูนย์สารสนเทศฯ กระทรวงพาณิชย์ จัดทำโดย สถาบันพลาสติก

สัดส่วนมูลค่าการส่งออกผลิตภัณฑ์ยางสะสมเดือนม.ค. - พ.ย. 68 โดยผลิตภัณฑ์ยางล้อมีสัดส่วนมากที่สุดร้อยละ 69.15 มูลค่า 7,164.62 ล้านดอลลาร์สหรัฐ รองมาคือถุงมือยางร้อยละ 12.39 ผลิตภัณฑ์อื่นๆ ร้อยละ 10.09 ถุงยางอนามัยร้อยละ 3.34 ท่อยางร้อยละ 2.12 ยางยืดร้อยละ 1.63 และสายพานร้อยละ 1.29 ตามลำดับ (รูปที่ 5)

► การนำเข้าและแหล่งนำเข้า

ภาพรวมมูลค่าการนำเข้าผลิตภัณฑ์ยางของไทยในเดือนพฤศจิกายน 2568 ที่ผ่านมา มีมูลค่า 147.36 ล้านดอลลาร์สหรัฐ เมื่อเปรียบเทียบกับช่วงเวลาเดือนเดียวกันปีที่แล้วที่มีมูลค่า 135.55 ล้านดอลลาร์สหรัฐ เพิ่มขึ้นร้อยละ 8.71 (%YoY) (ตารางที่ 7)

แนวโน้มอุตสาหกรรม

คาดว่าแนวโน้มการผลิตยังคงทรงตัว ความต้องการสินค้าภายในประเทศยังพอได้อานิสงค์จากช่วงเทศกาลปีใหม่ต่อเนื่องไปถึงช่วงวาเลนไทน์และตรุษจีน แต่หลังจากนั้นอาจจะหดตัวอย่างมาก เนื่องจากขาดนโยบายกระตุ้นการบริโภคภายในประเทศ และความกังวลต่อภาวะเศรษฐกิจที่ราคาสินค้าแพงขึ้น และค่าใช้จ่ายต่างๆ รวมถึงเพื่อสูงขึ้น

ด้านการส่งออกได้รับแรงกดดันจากค่าเงินบาทที่แข็งค่าเมื่อเปรียบเทียบกับดอลลาร์สหรัฐ ซึ่งส่งผลโดยตรงต่ออุตสาหกรรมผลิตภัณฑ์ยางที่เน้นการส่งออกเป็นหลัก ผลิตภัณฑ์หรือสินค้าที่เคยเป็นดาวเด่นภาคการส่งออกปีที่ผ่านมาปีนี้คงไม่โดดเด่นเช่นเคย เพราะว่าตลาดรถยนต์ไฟฟ้าจีนน่าจะถึงจุดอิ่มตัวจากภาวะสินค้าล้นตลาด และอุตสาหกรรมอื่น อาทิ ทางการแพทย์ หรือกิจกรรมสันทนาการอยู่ในภาวะทรงตัวเช่นกัน

ถึงแม้ว่ามาตรการ EUDR ที่ยุโรปเริ่มบังคับใช้ในปี 2569 จะทำให้ยางธรรมชาติและผลิตภัณฑ์ยางปลายน้ำของไทยที่ผ่านมาตรฐานสามารถส่งออกในกลุ่มประเทศยุโรปได้ แต่ตลาดยุโรปไม่ได้เป็นตลาดหลักสำหรับสินค้ากลุ่มยางพาราที่จะทำให้ไทยได้ประโยชน์จากมาตรการนี้มากนัก นอกจากนี้ไทยจะใช้อานิสงค์จากการได้รับมาตรฐาน EUDR จากยุโรปต่อยอดขยายตลาดไปสู่ตลาดอื่นๆ ที่มีความเข้มงวดด้านมาตรฐานจะดีกว่า

สถานการณ์ราคาน้ำมันดิบช่วงต้นปี 2569 คาดว่ายังคงมีความผันผวนสูงต่อเนื่องจากปลายปีที่ผ่านมา ทั้งจากสถานการณ์เวเนซุเอล่า อิหร่าน ความขัดแย้งทางภูมิรัฐศาสตร์ และกรณีพิพาทเกาะกรีนแลนด์ส่งผลเกิดมาตรการกีดกันด้านภาษีระหว่างสหรัฐฯ และยุโรป รวมถึงการที่สหรัฐฯ กดดันอินเดียให้ลดการนำเข้าน้ำมันจากรัสเซีย และกลุ่มผู้ผลิตน้ำมันโอเปกพลัสได้มีมติเมื่อวันที่ 4 มกราคม 2569 ที่ผ่านมา ให้คงกำลังการผลิตน้ำมันอยู่ที่ 1.65 ล้านบาร์เรลต่อวัน ในช่วงไตรมาสที่ 1/2569

แนวโน้มราคาน้ำมันดิบ WTI (Technical Analysis)

คาดว่าแกว่งตัวกรอบแคบช่วง 60 – 58 เหรียญ โดยหากผ่านกรอบด้านใด หากราคาผ่านแนวไหนได้ คาดว่า จะราคามีแนวโน้มจะเคลื่อนไหวต่อ (+/- 2 – 3 เหรียญ) จนถึงแนวรับ หรือแนวต้านถัดไป (62/56)

สถานการณ์ ♦ อุตสาหกรรมไม้ และผลิตภัณฑ์จากไม้

สถานะการผลิต

ภาพรวมปริมาณการผลิตเครื่องเรือนทำด้วยไม้ เดือนพฤศจิกายน 2568 ที่ผ่านมา (ข้อมูลที่ได้จากการสำรวจผู้ประกอบการของสำนักงานเศรษฐกิจอุตสาหกรรม) เมื่อเทียบกับเดือนพฤศจิกายน 2567 (YoY) ขยายตัวร้อยละ 92.23 (ตารางที่ 1)

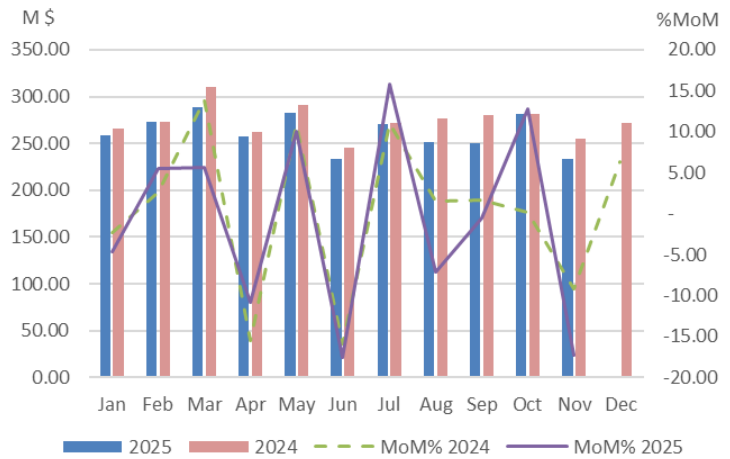
สภาวะการค้าและตลาด

► การจำหน่ายในประเทศ

ภาพรวมปริมาณการจำหน่ายเครื่องเรือนทำด้วยไม้ในเดือนพฤศจิกายน 2568 ที่ผ่านมา (ข้อมูลที่ได้จากการสำรวจผู้ประกอบการของสำนักงานเศรษฐกิจอุตสาหกรรม) เมื่อเทียบกับเดือนพฤศจิกายน 2567 (YoY) หดตัวร้อยละ 4.50 (ตารางที่ 2)

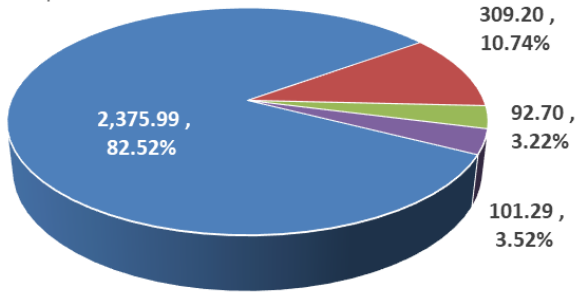
► การส่งออกและตลาดส่งออก

ภาพรวมมูลค่าการส่งออกไม้แปรรูป เครื่องเรือนไม้ อุปกรณ์ก่อสร้างไม้ และผลิตภัณฑ์ไม้ของไทยในเดือนพฤศจิกายน 2568 ที่ผ่านมา มีมูลค่า 233.16 ล้านดอลลาร์สหรัฐ เมื่อเปรียบเทียบกับเดือนที่ผ่านมาที่มีมูลค่า 281.70 ล้านดอลลาร์สหรัฐ ลดลงร้อยละ 17.23 (%MoM) โดยที่ไม้แปรรูปส่งออกไปจีนเป็นส่วนใหญ่ และผลิตภัณฑ์ไม้แผ่นส่งออกไปซาอุดีอาระเบีย และสหรัฐฯ เป็นส่วนใหญ่ เครื่องเรือนไม้และชิ้นส่วนส่งออกไปสหรัฐฯ ส่วนใหญ่ ผลิตภัณฑ์จากไม้ส่งออกไปสหรัฐฯ เป็นส่วนใหญ่ อุปกรณ์ก่อสร้างไม้ส่งออกไปสหรัฐฯ เป็นส่วนใหญ่ และเมื่อเทียบกับเดือนพฤศจิกายน 2567 ที่มีมูลค่าการส่งออก 255.25 ล้านดอลลาร์สหรัฐ ลดลงร้อยละ 8.65 (%YoY) (รูปที่ 6 และตารางที่ 8)



รูปที่ 6 มูลค่าการส่งออกไม้ เครื่องเรือนไม้ และ ผลิตภัณฑ์ไม้ของไทย
เปรียบเทียบพ.ศ. 2567 และ 2568

หน่วย : M \$



รูปที่ 7 สัดส่วนมูลค่าการส่งออกสะสมไม้ เครื่องเรือนไม้ และ ผลิตภัณฑ์ไม้ของไทย 2568
ที่มา ศูนย์สารสนเทศฯ กระทรวงพาณิชย์ จัดทำโดย สถาบันพลาสติก

สัดส่วนมูลค่าการส่งออกสะสมเดือนม.ค. - พ.ย. 68 โดยกลุ่มไม้แปรรูปและผลิตภัณฑ์ไม้แผ่นมีสัดส่วนมากที่สุด 2,375.99 ล้านดอลลาร์สหรัฐ ร้อยละ 82.52 รองลงมาคือ เครื่องเรือนไม้และชิ้นส่วนร้อยละ 10.74 อุปกรณ์ก่อสร้างไม้ ร้อยละ 3.52 และผลิตภัณฑ์จากไม้ร้อยละ 3.22 ตามลำดับ (ตารางที่ 8 และ รูปที่ 7)

► การนำเข้าและแหล่งนำเข้า

ภาพรวมการนำเข้าไม้แปรรูป เครื่องเรือนไม้ ผลิตภัณฑ์ไม้ และอุปกรณ์ก่อสร้างไม้ของไทยในเดือนพฤศจิกายน 2568 ที่ผ่านมา มีมูลค่า 67.62 ล้านดอลลาร์สหรัฐ เมื่อเทียบกับเดือนเดียวกันปีที่ผ่านมา มูลค่า 65.17 ล้านดอลลาร์สหรัฐ เพิ่มขึ้นร้อยละ 3.76 (YoY) (ตาราง 9)

ราคาไม้ยางพารา

ราคาไม้ยางพาราท่อน ขนาดเส้นผ่าศูนย์กลาง 5 นิ้วขึ้นไป ราคา 1.85 – 1.95 บาทต่อกิโลกรัม ตามประกาศของสมาคมธุรกิจไม้ยางพาราไทย) (ราคาประกาศ ณ วันที่ 14/12/2567)

ราคากลางรับซื้อไม้ยางพาราท่อนเฉลี่ยประจำปี 2568 ราคา 1.95 – 2.10 บาทต่อกิโลกรัม ตามประกาศของสมาคมธุรกิจไม้ยางพาราไทย) (ราคาประกาศ ณ วันที่ 9/09/2568)

(สามารถดูราคาไม้ยางพาราแปรรูปได้ที่ : <http://www.tpa-rubberwood.org/price.php>

.....

Disclaimer

รายงานฉบับนี้จัดทำเพื่อเผยแพร่เป็นการทั่วไป โดยอาศัยแหล่งข้อมูลสาธารณะที่น่าเชื่อถือ และจัดทำโดยอ้างอิงหลักการทางวิชาการ อย่างไรก็ตามผู้จัดทำไม่อาจยืนยันหรือรับรองหากข้อมูลอาจเกิดการเปลี่ยนแปลงได้ตามแต่ละช่วงเวลา และไม่ได้มีวัตถุประสงค์ชี้ชวน เสนอแนะให้ซื้อขาย หรือจูงใจให้ดำเนินการใดๆ

ตาราง 1 ปริมาณผลผลิตยาง ผลิตภัณฑ์ยาง ไม้อบแห้งและเครื่องเรือนไม้ของไทย

ประเภท	2567 (เฉลี่ยทั้งปี)	พ.ย. 2567	ต.ค. 2568	พ.ย. 2568	% เปลี่ยนแปลง	
					YoY	MoM
ยางธรรมชาติ						
ยางแผ่น (ตัน)	280,792	30,182	30,801	27,192	-9.91	-11.72
ยางแท่ง (ตัน)	2,488,595	221,265	212,608	213,861	-3.35	0.59
ผลิตภัณฑ์ยาง						
ยางนอกรถยนต์นั่ง (เส้น)	59,996,230	4,956,623	4,633,254	4,797,456	-3.21	3.54
ยางนอกรถบรรทุก/รถโดยสาร (เส้น)	11,569,450	948,836	1,040,887	934,950	-1.46	-10.18
ยางนอกรถจักรยานยนต์ (เส้น)	29,012,712	2,518,020	2,405,984	2,271,030	-9.81	-5.61
ยางนอกอื่นๆ (เส้น)	2,049,450	175,995	171,990	213,888	21.53	24.36
ยางในรถบรรทุกและรถโดยสาร (เส้น)	309,528	30,861	19,735	24,767	-19.75	25.50
ยางในรถจักรยานยนต์ (เส้น)	50,308,918	4,006,788	3,728,367	3,652,618	-8.84	-2.03
ถุงมือยางทางการแพทย์ (ล้านชิ้น)	45,342	3,871	3,412	2,796	-27.77	-18.05
ไม้						
เครื่องเรือนทำด้วยไม้ (ชิ้น)	6,010,380	393,275	773,362	755,999	92.23	-2.25

ที่มา: ศูนย์สารสนเทศเศรษฐกิจอุตสาหกรรม สำนักงานเศรษฐกิจอุตสาหกรรม

ข้อมูลจากการสำรวจผู้ผลิตประกอบด้วย ยางแผ่น 12 ราย ยางแท่ง 24 ราย ยางนอกรถยนต์นั่ง/รถกระบะ 6 ราย ยางนอกรถบรรทุก/รถโดยสาร 7 ราย ยางนอกรถจักรยานยนต์ 8 ราย ยางนอกอื่นๆ 5 ราย ยางในรถบรรทุกและรถโดยสาร 6 ราย ยางในรถจักรยานยนต์ 8 ราย ถุงมือยาง/ถุงมือตรวจ 13 ราย และเครื่องเรือนทำด้วยไม้ 32 ราย

ตาราง 2 ปริมาณการจำหน่ายยาง ผลิตภัณฑ์ยาง ไม้อบแห้งและเครื่องเรือนไม้ของไทย

ประเภท	2567 (เฉลี่ยทั้งปี)	พ.ย. 2567	ต.ค. 2568	พ.ย. 2568	% เปลี่ยนแปลง	
					YoY	MoM
ยางธรรมชาติ						
ยางแผ่น (ตัน)	84,175	8,442	6,034	6,200	-26.56	2.75
ยางแท่ง (ตัน)	650,261	56,384	53,674	61,245	8.62	14.11
ผลิตภัณฑ์ยาง						
ยางนอกรถยนต์นั่ง (เส้น)	22,140,734	1,789,650	1,767,796	1,739,044	-2.83	-1.63
ยางนอกรถบรรทุก/รถโดยสาร (เส้น)	4,446,009	354,517	411,491	330,989	-6.64	-19.56
ยางนอกรถจักรยานยนต์ (เส้น)	21,830,460	1,892,462	1,835,259	1,711,578	-9.56	-6.74
ยางนอกอื่นๆ (เส้น)	1,212,144	101,885	78,438	117,445	15.27	49.73
ยางในรถบรรทุกและรถโดยสาร (เส้น)	653,324	58,839	40,401	45,498	-22.67	12.62
ยางในรถจักรยานยนต์ (เส้น)	40,736,601	3,147,351	2,789,011	2,452,177	-22.09	-12.08
ถุงมือยางทางการแพทย์ (ล้านชิ้น)	3,440	283	344	294	3.79	-14.53
ไม้						
เครื่องเรือนทำด้วยไม้ (ชิ้น)	1,270,595	103,223	124,015	98,583	-4.50	-20.51

ที่มา: ศูนย์สารสนเทศเศรษฐกิจอุตสาหกรรม สำนักงานเศรษฐกิจอุตสาหกรรม

ข้อมูลจากการสำรวจผู้ผลิตประกอบด้วย ยางแผ่น 12 ราย ยางแท่ง 24 ราย ยางนอกรถยนต์นั่ง/รถกระบะ 6 ราย ยางนอกรถบรรทุก/รถโดยสาร 7 ราย ยางนอกรถจักรยานยนต์ 8 ราย ยางนอกอื่นๆ 5 ราย ยางในรถบรรทุกและรถโดยสาร 6 ราย ยางในรถจักรยานยนต์ 8 ราย ถุงมือยาง/ถุงมือตรวจ 13 ราย และเครื่องเรือนทำด้วยไม้ 32 ราย

ตาราง 3 ปริมาณการส่งออกยางธรรมชาติของไทย

หน่วย: ตัน

ประเภทยาง	2567	2567	2568	2567	2568		% เปลี่ยนแปลง	
	(เฉลี่ยทั้งปี)	ม.ค.-พ.ย.		พ.ย.	ต.ค.	พ.ย.	YoY	MoM
ยางแผ่นรมควัน	350,794.59	315,230.01	391,679.30	32,636.68	44,653.67	39,050.27	19.65	-12.55
ยางแท่ง	1,758,607.99	1,630,270.51	1,338,222.20	100,646.82	115,687.00	106,334.00	5.65	-8.08
น้ำยางข้น*	678,609.88	621,715.83	671,762.04	63,070.74	58,008.62	58,539.24	-7.18	0.91
ยางคอมพาวด์**	113,722.58	102,051.79	158,226.64	8,460.28	16,950.61	17,221.74	103.56	1.60
ยางอื่นๆ	28,925.39	26,701.39	17,926.09	4,876.23	1,734.72	1,594.70	-67.30	-8.07
รวม	2,930,660.42	2,695,969.53	2,577,816.26	209,690.75	237,034.62	222,739.95	6.22	-6.03

ที่มา: ศูนย์สารสนเทศและการสื่อสาร สำนักงานปลัดกระทรวงพาณิชย์ ประมวลผลโดยสถาบันพลาสติก

* เป็นน้ำหนักของเนื้อยางแห้ง ** เป็นน้ำหนักของยางธรรมชาติผสมเคมีดำ (ยางอื่นๆ Hs code: 400129)

ตาราง 4 ปริมาณการนำเข้ายางธรรมชาติของไทย

หน่วย: ตัน

ประเภทยาง	2567	2567	2568	2567	2568		% เปลี่ยนแปลง	
	(เฉลี่ยทั้งปี)	ม.ค.-พ.ย.		พ.ย.	ต.ค.	พ.ย.	YoY	MoM
ยางแผ่นรมควัน	-	-	-	-	-	-	n/a	n/a
ยางแท่ง	492.54	452.22	308.12	20.17	9.61	99.55	393.57	936.04
น้ำยางข้น*	10,210.63	10,128.56	587.55	206.94	-	-	-100.00	n/a
ยางคอมพาวด์**	27,656.99	24,974.62	29,779.11	2,729.08	2,166.06	2,530.30	-7.28	16.82
ยางอื่นๆ	0.02	0.02	1.98	0.01	-	0.87	n/a	n/a
รวม	38,360.18	35,555.41	30,676.75	2,956.20	2,175.67	2,630.72	-11.01	20.92

ที่มา: ศูนย์สารสนเทศและการสื่อสาร สำนักงานปลัดกระทรวงพาณิชย์ ประมวลผลโดยสถาบันพลาสติก

* เป็นน้ำหนักของเนื้อยางแห้ง ** เป็นน้ำหนักของยางธรรมชาติผสมเคมีดำ (ยางอื่นๆ Hs code: 400129)

REMark : n/a: not available เนื่องจากไม่สามารถคำนวณหาค่าได้

ตาราง 5 ราคาขายยางธรรมชาติในประเทศไทยและตลาดล่วงหน้าตลาดโตเกียว และสิงคโปร์

หน่วย: บาทต่อกิโลกรัม

ประเภทยาง	2567	2567	2568	2568	% เปลี่ยนแปลง	
	(เฉลี่ยทั้งปี)	พ.ย.	ต.ค.	พ.ย.	YOY (%)	MOM (%)
ยางแผ่นดิบ ชั้น 3 หาดใหญ่	74.32	70.80	54.97	56.15	-20.69	2.15
ยางแผ่นรมควัน ชั้น 3 กรุงเทพ (F.O.B)	84.05	80.21	66.72	68.64	-14.42	2.88
ยางแผ่นรมควัน ชั้น 3 โตเกียว (C&F)	76.79	78.77	64.61	66.42	-15.68	2.80
ยางแผ่นรมควัน ชั้น 3 สิงคโปร์ (F.O.B)	79.66	80.25	65.03	65.35	-18.57	0.49
ยางแท่ง กรุงเทพฯ (F.O.B)	66.16	69.06	63.44	62.90	-8.92	-0.85
น้ำยางข้น กรุงเทพฯ (F.O.B)	53.84	51.46	43.71	44.94	-12.67	2.81

ที่มา: การยางแห่งประเทศไทย

ประมวลผลโดยสถาบันพลาสติก

หมายเหตุ: ยางแผ่นรมควันชั้น 3 (F.O.B) ส่งมอบล่วงหน้า 2 เดือน

ยางแท่ง กรุงเทพฯ (F.O.B) และน้ำยางข้น กรุงเทพฯ (F.O.B) ส่งมอบล่วงหน้า 1 เดือน

ตาราง 6 มูลค่าการส่งออกผลิตภัณฑ์ยางของไทย

หน่วย: ล้านดอลลาร์สหรัฐ

ประเภทยาง	2567 (เฉลี่ยทั้งปี)	2567		2568 พ.ย.	2568		% เปลี่ยนแปลง	
		ม.ค.-พ.ย.			ต.ค.	พ.ย.	YoY	MoM
ยางล้อ	7,574.22	6,960.50	7,164.62	662.53	647.95	613.50	-7.40	-5.32
ถุงมือยาง	1,474.08	1,342.84	1,283.75	130.13	117.61	98.60	-24.23	-16.17
ท่อยาง	357.94	327.45	219.51	28.95	33.39	32.19	11.22	-3.59
ยางยืด	322.56	296.04	168.39	29.31	33.39	21.90	-25.28	-34.41
ถุงยางอนามัย	272.42	247.20	346.25	26.57	26.31	29.61	11.46	12.56
สายพาน	134.50	123.36	133.97	11.29	13.02	12.48	10.50	-4.15
ผลิตภัณฑ์อื่นๆ	857.35	782.05	1,044.98	31.81	87.87	61.68	93.89	-29.80
รวม	10,993.07	10,079.43	10,361.47	920.59	959.54	869.97	-5.50	-9.33

ที่มา: ศูนย์สารสนเทศฯ กระทรวงพาณิชย์ ประมวลผลโดยสถาบันพลาสติก

ตาราง 7 มูลค่าการนำเข้าผลิตภัณฑ์ยางของไทย

หน่วย: ล้านดอลลาร์สหรัฐ

ประเภทยาง	2567 (เฉลี่ยทั้งปี)	2567		2568 พ.ย.	2568		% เปลี่ยนแปลง	
		ม.ค.-พ.ย.			ต.ค.	พ.ย.	YoY	MoM
ยางล้อ	571.73	529.24	607.79	44.57	55.70	54.15	21.48	-2.79
ท่อยาง	169.66	154.97	160.76	15.98	14.86	13.32	-16.62	-10.33
สายพาน	96.30	87.13	89.63	8.83	8.81	9.30	5.30	5.52
ปะเก็น/ซีลยาง	80.88	74.59	81.23	6.70	8.54	8.32	24.13	-2.58
ถุงมือยาง	40.83	37.81	43.53	3.43	3.44	2.67	-22.16	-22.38
ผลิตภัณฑ์อื่นๆ	1,865.33	520.56	383.17	56.04	54.82	59.60	6.36	8.73
รวม	2,824.73	1,404.30	1,366.11	135.55	146.17	147.36	8.71	0.81

ที่มา: ศูนย์สารสนเทศฯ กระทรวงพาณิชย์ ประมวลผลโดยสถาบันพลาสติก

ตาราง 8 มูลค่าการส่งออกไม้ ผลิตภัณฑ์จากไม้ เครื่องเรือนไม้และชิ้นส่วนของไทย

หน่วย: ล้านดอลลาร์สหรัฐ

ประเภท	2567 (เฉลี่ยทั้ง ปี)	2567		2567 พ.ย.	2568		% เปลี่ยนแปลง	
		ม.ค.-พ.ย.	พ.ย.		ด.ค.	พ.ย.	YoY	MoM
ไม้แปรรูปและผลิตภัณฑ์ไม้แผ่น	2,801.75	2,569.12	2,375.99	212.82	224.84	183.86	-13.61	-18.23
- ไม้แปรรูป	1,336.06	1,244.00	1,104.04	105.02	96.97	82.84	-21.12	-14.57
- ไม้แผ่น	1,465.69	1,325.12	1,271.95	107.80	127.87	101.02	-6.29	-21.00
- ไม้ฉัด ไม้รีเนียร์ และไม้แผ่นอื่นๆ	143.56	132.70	143.40	12.36	15.00	14.88	20.39	-0.80
- แผ่นชั้นไม้ฉัดและแผ่นใยไม้ฉัด	1,322.13	1,192.42	1,128.55	95.44	112.87	86.14	-9.74	-23.68
เครื่องเรือนไม้และชิ้นส่วน	308.38	283.47	309.20	28.61	35.65	32.39	13.21	-9.14
อุปกรณ์ก่อสร้างไม้	68.54	61.83	92.70	5.85	11.74	8.44	44.27	-28.11
ผลิตภัณฑ์ไม้	105.19	97.66	101.29	7.97	9.47	8.47	6.27	-10.56
รวม	3,283.86	3,012.08	2,879.18	255.25	281.70	233.16	-8.65	-17.23

ที่มา: ศูนย์สารสนเทศฯ กระทรวงพาณิชย์ ประมวลผลโดยสถาบันพลาสติก

ตาราง 9 มูลค่าการนำเข้าไม้ ผลิตภัณฑ์จากไม้ เครื่องเรือนไม้และชิ้นส่วนของไทย

หน่วย: ล้านดอลลาร์สหรัฐ

ประเภท	2567 (เฉลี่ยทั้ง ปี)	2567		2567 พ.ย.	2568		% เปลี่ยนแปลง	
		ม.ค.-พ.ย.	พ.ย.		ด.ค.	พ.ย.	YoY	MoM
ไม้แปรรูปและผลิตภัณฑ์ไม้แผ่น	452.54	414.35	471.40	42.69	45.80	45.37	6.28	-0.94
- ไม้แปรรูป	142.72	130.83	146.08	12.28	14.54	14.29	16.37	-1.72
- ไม้แผ่น	309.82	283.51	325.32	30.41	31.26	31.08	2.20	-0.58
- ไม้ฉัด ไม้รีเนียร์ และไม้แผ่นอื่นๆ	286.41	262.28	295.17	28.98	28.26	28.05	-3.21	-0.74
- แผ่นชั้นไม้ฉัดและแผ่นใยไม้ฉัด	23.41	21.23	30.15	1.43	3.00	3.03	111.89	1.00
เครื่องเรือนไม้และชิ้นส่วน	141.49	78.05	128.45	14.25	16.12	12.97	-8.98	-19.54
อุปกรณ์ก่อสร้างไม้	23.72	14.74	21.90	1.85	1.79	1.45	-21.62	-18.99
ผลิตภัณฑ์ไม้	67.77	61.05	74.70	6.38	7.28	7.83	22.73	7.55
รวม	685.52	568.19	696.45	65.17	70.99	67.62	3.76	-4.75

ที่มา: ศูนย์สารสนเทศฯ กระทรวงพาณิชย์