



ยุทธศาสตร์เกษตรและสหกรณ์ ระยะ ๒๐ ปี (พ.ศ. ๒๕๖๐ – ๒๕๗๙)



← เกษตรกรรมมั่นคง

← ภาคการเกษตรมีั่งคั่ง

← ทรัพยากรการเกษตรยั่งยืน

ยุทธศาสตร์เกษตรและสหกรณ์

ระยะ ๒๐ ปี

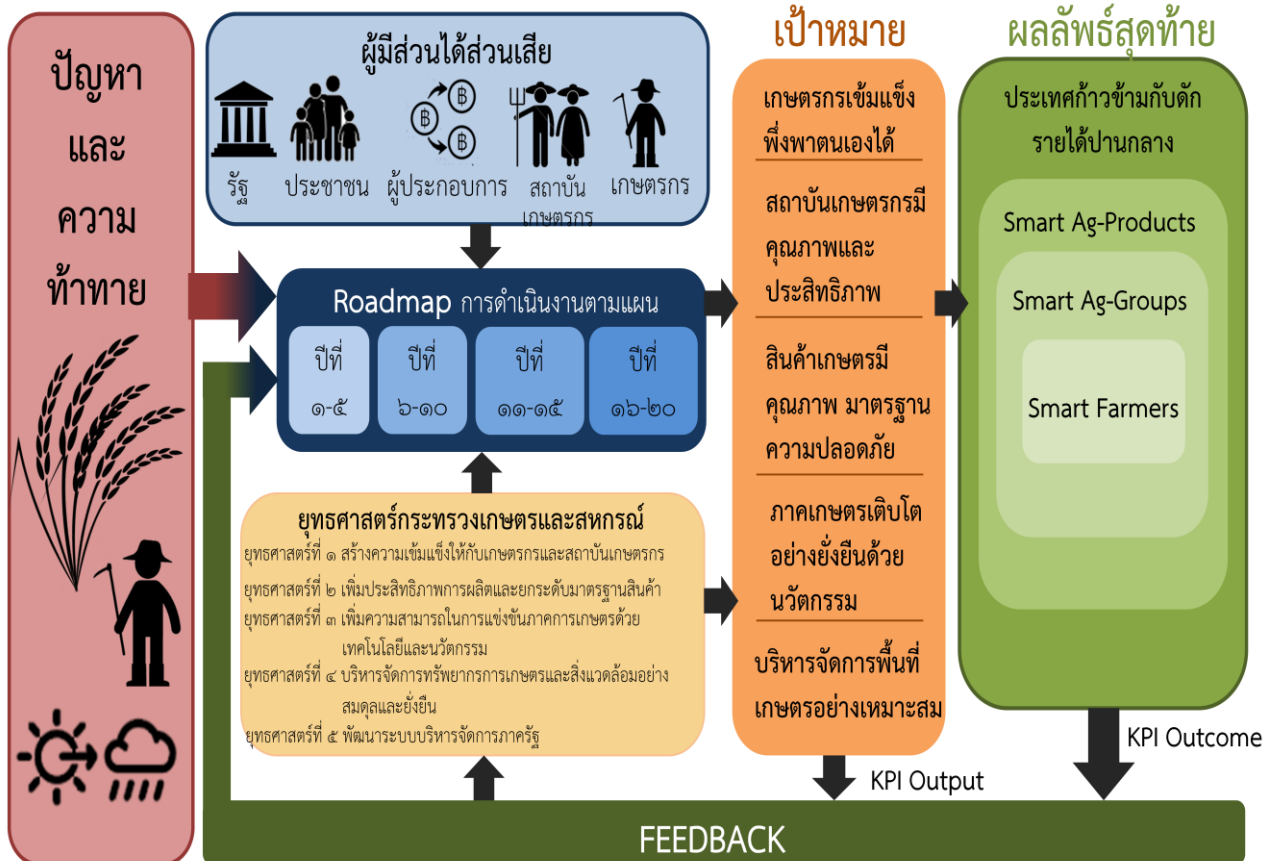
(พ.ศ. ๒๕๖๐ - ๒๕๗๙)

ยุทธศาสตร์ชาติ : กรอบการพัฒนาระยะยาว

เพื่อให้บรรลุวิสัยทัศน์
 “ประเทศมีความมั่นคง มั่งคั่ง ยั่งยืน เป็นประเทศพัฒนาแล้ว
 ด้วยการพัฒนาตามปรัชญาของเศรษฐกิจพอเพียง”
 นำไปสู่การพัฒนาให้คนไทยมีความสุข
 และตอบสนองต่อการบรรลุ
 ซึ่งผลประโยชน์แห่งชาติ ในการที่จะพัฒนาคุณภาพชีวิต
 สร้างรายได้ระดับสูงเป็นประเทศพัฒนาแล้ว และสร้าง
 ความสุขของคนไทย **สังคมมีความมั่นคง เสมอภาคและ
 เป็นธรรม** ประเทศสามารถแข่งขันได้ในระบบเศรษฐกิจ



ยุทธศาสตร์เกษตรและสหกรณ์ ระยะ ๒๐ ปี (พ.ศ.๒๕๖๐-๒๕๗๙)



ยุทธศาสตร์เกษตรและสหกรณ์ ระยะ ๒๐ ปี (พ.ศ. ๒๕๖๐-๒๕๗๙)

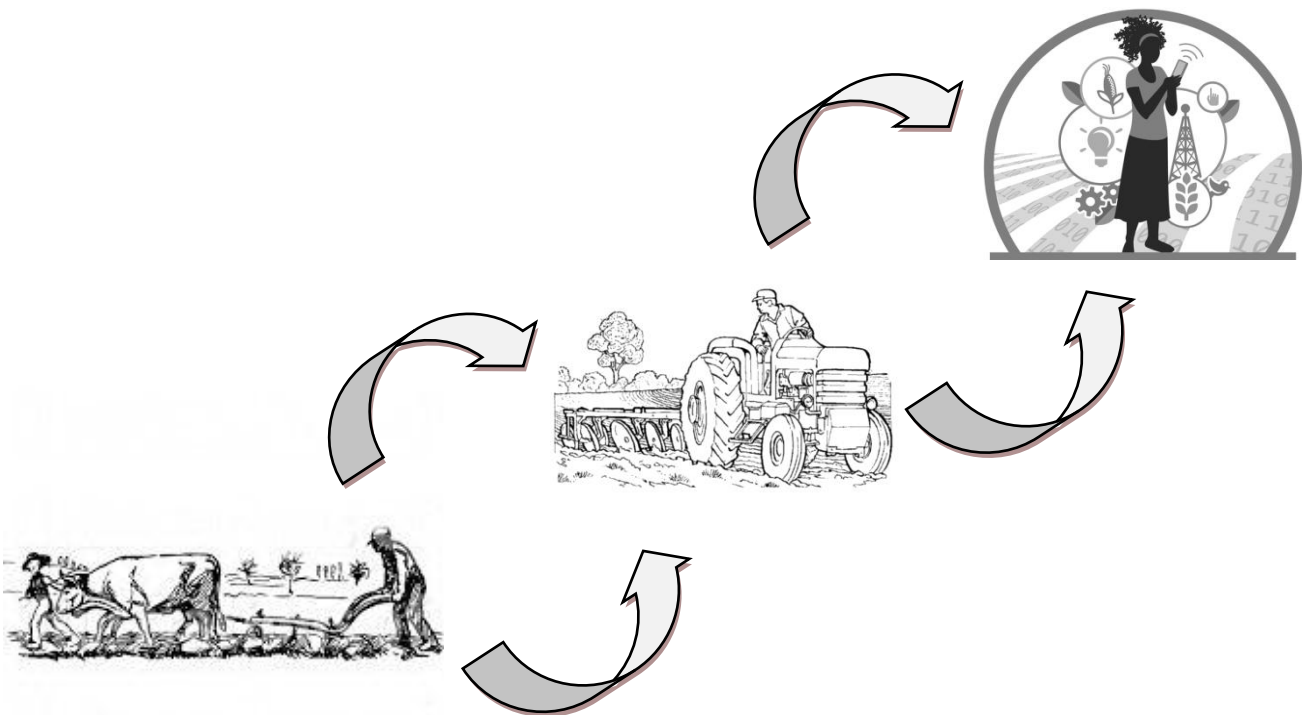
๑. ความเป็นมา

จากอดีตจนถึงปัจจุบัน ภาคการเกษตรของไทยยังคงประสบกับปัญหามากมาย เช่น ราคาผลผลิตที่ขาดเสถียรภาพ การใช้ปัจจัยการผลิตที่ไม่เหมาะสม ความเสื่อมโทรมของทรัพยากรธรรมชาติ และปัญหาหนี้สินครัวเรือนเกษตรกรที่ยังอยู่ระดับสูง แม้ว่ารัฐบาลจะได้กำหนดแนวทางและมาตรการในการช่วยเหลือต่าง ๆ มาโดยตลอด แต่ส่วนใหญ่เป็นแผนระยะสั้นที่ขาดความต่อเนื่องและการแก้ไขสถานการณ์เฉพาะหน้า ดังนั้น เพื่อเป็นการวางรากฐานการพัฒนาในระยะยาวอันจะนำไปสู่การพัฒนาและแก้ไขปัญหาอย่างเป็นระบบ กระทรวงเกษตรและสหกรณ์จึงได้จัดทำยุทธศาสตร์เกษตรและสหกรณ์ ระยะ ๒๐ ปี (พ.ศ.๒๕๖๐ – ๒๕๗๙) เพื่อเป็นกรอบการดำเนินงานในการพัฒนาภาคการเกษตรให้สามารถดำเนินการได้อย่างต่อเนื่องและมีประสิทธิภาพ ซึ่งสอดคล้องกับยุทธศาสตร์และแผนพัฒนาที่สำคัญ ได้แก่ ยุทธศาสตร์ชาติ ๒๐ ปี (พ.ศ. ๒๕๖๐-๒๕๗๙) ทั้ง ๖ ยุทธศาสตร์ แผนพัฒนาเศรษฐกิจและสังคมแห่งชาติ ฉบับที่ ๑๒ แผนปฏิรูปของสภาขับเคลื่อนการปฏิรูปประเทศ (สปท.) และยังสอดคล้องกับเป้าหมายการพัฒนาที่ยั่งยืน (SDGs) ซึ่งเป็นเป้าหมายการพัฒนาในระดับโลกขององค์การสหประชาชาติ

กระทรวงเกษตรและสหกรณ์ โดยสำนักงานเศรษฐกิจการเกษตร ได้จัดประชุมเพื่อระดมความเห็นจากหน่วยงานในสังกัดกระทรวงเกษตรและสหกรณ์ เพื่อกำหนดประเด็นสำคัญของภาคการเกษตรไทยที่ควรได้รับการพัฒนาและมีแนวทางรองรับอย่างต่อเนื่องในระยะยาว จากการพิจารณาสถานการณ์และแนวโน้มของประชากรโลก เทคโนโลยี และนวัตกรรมทางการเกษตรที่ทั่วโลกกำลังให้ความสนใจ เช่น การนำเครื่องจักรกลมาใช้ในการเกษตรทดแทนแรงงาน การนำเทคโนโลยีและนวัตกรรมมาใช้เพื่อเพิ่มผลผลิตต่อหน่วยพื้นที่ การควบคุมสภาพภูมิอากาศ ดิน น้ำ แสงแดด ให้สามารถทำผลผลิตได้ผลผลิตได้ตลอดปีในสภาพโรงเรือน เป็นต้น รวมถึงการพิจารณาสถานการณ์ภาคการเกษตรของไทยที่ผ่านมาจนถึงปัจจุบัน สรุปประเด็นที่น่าสนใจที่จะนำไปสู่การวางแผนพัฒนาในระยะยาว ได้แก่ การพัฒนาเกษตรกรและสถาบันเกษตรกรในเรื่องการเข้าถึงข้อมูลเพื่อนำมาใช้ประโยชน์และการรวมกลุ่มให้เข้มแข็ง ระบบการผลิตเพิ่มผลผลิตต่อหน่วยพื้นที่ภายใต้ข้อจำกัดของขนาดพื้นที่ถือครอง ซึ่งมีแนวโน้มลดลงในอนาคต ปัจจัยการผลิตต้องหาแนวทางรองรับปัญหาที่กำลังจะเกิดขึ้นและมีแนวโน้มเพิ่มความรุนแรงเพิ่มขึ้น ได้แก่ แรงงานเกษตรอายุเฉลี่ยสูงขึ้น และเกษตรกรรุ่นใหม่มีจำนวนน้อย ดินและน้ำมีปัญหาจากการใช้ปัจจัยการผลิตที่ไม่เหมาะสม พื้นที่ชลประทานที่ยังไม่ครอบคลุมพื้นที่ที่มีศักยภาพ เกษตรกรรายย่อยยังมีข้อจำกัดในการใช้เครื่องจักรกลการเกษตร รวมทั้งยังจำเป็นต้องพัฒนาเทคโนโลยีและนวัตกรรม เพื่อใช้ตลอดห่วงโซ่ตั้งแต่ปัจจัยการผลิต การแปรรูป บรรจุภัณฑ์ และระบบโลจิสติกส์ เช่น การผลิตพืช สัตว์พันธุ์ดีและการกระจายพันธุ์ให้ทั่วถึง จำเป็นต้องมีการแก้ไขปัญหาหนี้สินและที่ดินทำกินของเกษตรกร กรมสิทธิในที่ดินทำกินของเกษตรกรมีแนวโน้มลดลงจากอดีต ส่วนหนึ่งมาจากปัญหาหนี้สินจากการขาดทุนในการทำเกษตร ในส่วนของผลผลิตการเกษตรจำเป็นต้องให้ความสำคัญกับการผลิตให้ได้มาตรฐานตามความต้องการของตลาด มีการพัฒนามาตรฐานสินค้าเกษตรอย่างต่อเนื่องเพื่อให้สามารถกำหนดเป็นมาตรฐานสินค้าเกษตรของอาเซียนและมาตรฐานสินค้าเกษตรของโลกต่อไป สินค้าเกษตรต้องมีการพัฒนาต่อยอดเพื่อสร้างมูลค่าเพิ่มสินค้าเกษตร

และผลิตสินค้าคุณภาพสูง เช่น สินค้าเกษตรอินทรีย์เพื่อหนีจากตลาดล่างและเพิ่มขีดความสามารถในการแข่งขันให้ภาคการเกษตรของไทย ทั้งนี้ การผลิตภาคเกษตรยังจำเป็นต้องพึ่งทรัพยากรธรรมชาติและสิ่งแวดล้อม ต้องมีการฟื้นฟูและอนุรักษ์ทรัพยากรธรรมชาติ และส่งเสริมให้เกษตรกรทำการผลิตที่เป็นมิตรกับสิ่งแวดล้อม รวมทั้งการปฏิบัติทางการเกษตรที่ดี (Good Agricultural Practices: GAP) อย่างไรก็ตาม ภาคการเกษตรยังต้องเผชิญกับปัญหาสิ่งแวดล้อมระดับโลก คือ การเปลี่ยนแปลงสภาพภูมิอากาศ ดังนั้น จำเป็นจะต้องมีการศึกษาวิจัยเพื่อหาแนวทางในการรับมือกับปัญหาดังกล่าว ที่มีแนวโน้มจะทวีความรุนแรงขึ้นเรื่อย ๆ โดยเพิ่มการจัดสรรงบประมาณในส่วนของการวิจัยและพัฒนาในเรื่องดังกล่าวและการพัฒนาเทคโนโลยีและนวัตกรรมอื่น ๆ ประเด็นต่าง ๆ ดังกล่าวข้างต้น จำเป็นต้องอาศัยการบริหารจัดการภาครัฐที่มีประสิทธิภาพโดยเฉพาะอย่างยิ่งในเรื่องการปรับปรุงโครงสร้างและภารกิจขององค์กร เพื่อรองรับการเปลี่ยนแปลงและการปรับปรุงกฎหมาย กฎ ระเบียบด้านการเกษตรให้ทันสมัยและสอดคล้องกับสถานการณ์

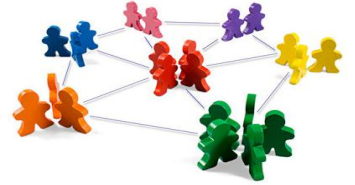
ยุทธศาสตร์เกษตรและสหกรณ์ ระยะ ๒๐ ปี (พ.ศ.๒๕๖๐-๒๕๗๙) มุ่งในการแก้ไขจุดอ่อนและเสริมจุดแข็งให้เอื้อต่อการพัฒนาภาคการเกษตรในระยะยาว เพื่อบรรลุวิสัยทัศน์ “เกษตรกรรมมั่นคง ภาคการเกษตรมั่งคั่ง ทรัพยากรการเกษตรยั่งยืน” โดยมีแนวทางไปสู่เป้าหมาย คือ ยุทธศาสตร์ที่ ๑ สร้างความเข้มแข็งให้กับเกษตรกรและสถาบันเกษตรกร ยุทธศาสตร์ที่ ๒ เพิ่มประสิทธิภาพการผลิตและยกระดับมาตรฐานสินค้า ยุทธศาสตร์ที่ ๓ เพิ่มความสามารถในการแข่งขันภาคการเกษตรด้วยเทคโนโลยีและนวัตกรรม ยุทธศาสตร์ที่ ๔ บริหารจัดการทรัพยากรการเกษตรและสิ่งแวดล้อมอย่างสมดุลและยั่งยืน และ ยุทธศาสตร์ที่ ๕ พัฒนาระบบบริหารจัดการภาครัฐ



๒. สารสำคัญ สรุปได้ ดังนี้

๒.๑ ปัญหาและความท้าทาย

๑) เกษตรกรส่วนใหญ่ประสบปัญหาการเข้าถึงข้อมูลข่าวสารที่ถูกต้องและจำเป็น มีหนี้สินและไม่มีกรรมสิทธิ์ในที่ดินทำกิน การรวมกลุ่มไม่เข้มแข็งทำให้ไม่มีอำนาจในการต่อรอง ทั้งยังเข้าสู่สังคมผู้สูงอายุ และคนรุ่นใหม่สืบทอดอาชีพเกษตรกรน้อยลง



๒) ประสิทธิภาพการผลิตภาคการเกษตรอยู่ในระดับต่ำ มีการใช้ปัจจัยการผลิตอย่างไม่เหมาะสม รวมทั้งมีการแข่งขันและการกีดกันทางการค้าเพิ่มมากขึ้น ในรูปแบบของการกำหนดมาตรฐานความปลอดภัยของผู้ผลิต ผู้บริโภคและสิ่งแวดล้อม

๓) การวิจัยและพัฒนาเทคโนโลยี นวัตกรรมใหม่ ๆ ในภาคการเกษตรมีจำกัด มีฐานข้อมูลด้านการเกษตรที่ทันสมัยแต่ยังไม่ครอบคลุมในทุกมิติ



๔) การทำการเกษตรที่ไม่เหมาะสม เช่น การปลูกพืชซ้ำซาก การปลูกในที่ลาดชันมีการบุกรุกทำลายป่าต้นน้ำลำธารส่งผลให้ทรัพยากรธรรมชาติเสื่อมโทรม ประกอบกับมีการเกิดภัยธรรมชาติจากการเปลี่ยนแปลงภูมิอากาศโลกที่มีความรุนแรงและความถี่สูงขึ้น



๕) นโยบายภาครัฐที่ผ่านมามีส่วนใหญ่มุ่งเน้นเป็นโครงการระยะสั้น ขาดความต่อเนื่อง และมักเป็นการแก้ไขปัญหาเฉพาะหน้าและไม่มีการบูรณาการระหว่างกระทรวง



๒.๒ วิเคราะห์สภาพแวดล้อม

จุดแข็ง
<ul style="list-style-type: none"> ๑) ประเทศไทยเป็นผู้ส่งออกสินค้าเกษตรและผลิตภัณฑ์ลำดับต้น ๆ ของโลก ๒) เกษตรกรมีภูมิปัญญาท้องถิ่นทางการเกษตรที่สืบทอดกันมา ๓) มีที่ตั้งได้เปรียบเชิงภูมิศาสตร์ สภาพภูมิอากาศเหมาะสมสำหรับการเพาะปลูกสินค้าเกษตร และมีความหลากหลายทางชีวภาพ ๔) น้อมนำศาสตร์พระราชา หลักปรัชญาเศรษฐกิจพอเพียงและทฤษฎีใหม่ มาเป็นภูมิคุ้มกันให้เกษตรกร
จุดอ่อน
<ul style="list-style-type: none"> ๑) พื้นที่เกษตรส่วนใหญ่อยู่นอกเขตชลประทาน (๑๑๙ ล้านไร่ ~ ร้อยละ ๘๐) ๒) สินค้าเกษตรผลิตอยู่ในพื้นที่ที่ไม่เหมาะสม (เช่น N ข้าว ~ ๘ ล้านไร่) ๓) สินค้าเกษตรหลายชนิดขายชั้นปฐม (เช่น ข้าว ยางพารา ปาล์มน้ำมัน และมันสำปะหลัง) ๔) เกษตรกรส่วนใหญ่เป็นรายย่อย (ร้อยละ ๗๐) และไม่มีที่ดินทำกินเป็นของตนเอง มีฐานะยากจนและขาดเทคโนโลยีในการบริหารจัดการผลผลิตของตนเอง ๕) สถาบันเกษตรกรขาดความเข้มแข็ง ขาดโอกาสในการต่อรองทางการตลาด
โอกาส
<ul style="list-style-type: none"> ๑) งานวิจัย เทคโนโลยีสารสนเทศ และนวัตกรรมมีความก้าวหน้า สามารถเข้าถึงได้รวดเร็วและทุกพื้นที่ ภาคเกษตรสามารถนำมาใช้ประโยชน์ในการลดต้นทุนและเพิ่มมูลค่า ๒) ประชากรโลกเพิ่มมากขึ้น ทำให้มีความต้องการบริโภคมากขึ้น โดยเฉพาะอาหารปลอดภัย
อุปสรรค
<ul style="list-style-type: none"> ๑) เศรษฐกิจโลกมีความผันผวน มีการแข่งขันและการกีดกันทางการค้ามากขึ้น ๒) เกิดภัยธรรมชาติรุนแรงและความถี่สูงขึ้น ๓) ทุกประเทศมีการปกป้องภาคการเกษตรและเกษตรกรของตนเองมากขึ้น

๒.๓ หลักการแนวคิด

๑) เกษตรกรมีข้อมูลข่าวสารและความรู้ความสามารถทันสถานการณ์ พึ่งพาตนเองได้ และสถาบันเกษตรกรเป็นกลไกหลักขับเคลื่อนภาคการเกษตร ด้วยหลักปรัชญาเศรษฐกิจพอเพียง

๒) ตลาดนำกระบวนการผลิต และสินค้าเกษตรมีคุณภาพ มาตรฐานความปลอดภัย ภาคการเกษตรเติบโตอย่างยั่งยืน ด้วยงานวิจัย เทคโนโลยี/นวัตกรรม สามารถประยุกต์กับองค์ความรู้และภูมิปัญญาท้องถิ่น

๓) พื้นที่เกษตรมีการบริหารจัดการอย่างมีประสิทธิภาพ และปรับเปลี่ยนการผลิตให้เหมาะสมกับศักยภาพพื้นที่ ด้วยเทคโนโลยี/นวัตกรรม อาทิ Agri-Map และ Application เป็นต้น

๒.๔ วิสัยทัศน์

“เกษตรกรรมมั่นคง ภาคการเกษตรมั่งคั่ง ทรัพยากรการเกษตรยั่งยืน”

๒.๕ เป้าประสงค์

เกษตรกรหลุดพ้นจากกับดักรายได้ปานกลาง
(รายได้ประชากรติดต่อกว่า ๑๓,๐๐๐ USD ~๓๙๐,๐๐๐ บาท/คน ในปี ๒๕๗๙)

- ๑) เกษตรกรมีความสามารถในอาชีพของตนเอง (Smart Farmers)
- ๒) สถาบันเกษตรกรมีประสิทธิภาพในการดำเนินงาน (Smart Agricultural Groups)
- ๓) สินค้าเกษตรมีคุณภาพมาตรฐานตรงตามความต้องการของตลาด (Smart Agricultural Products)
- ๔) พื้นที่เกษตรและภาคการเกษตรมีศักยภาพ (Smart Area/Agriculture)

๒.๖ ยุทธศาสตร์เกษตรและสหกรณ์ ระยะ ๒๐ ปี (พ.ศ.๒๕๖๐-๒๕๗๙)

- ยุทธศาสตร์ที่ ๑ สร้างความเข้มแข็งให้กับเกษตรกรและสถาบันเกษตรกร
- ยุทธศาสตร์ที่ ๒ เพิ่มประสิทธิภาพการผลิตและยกระดับมาตรฐานสินค้า
- ยุทธศาสตร์ที่ ๓ เพิ่มความสามารถในการแข่งขันภาคการเกษตรด้วยเทคโนโลยีและนวัตกรรม
- ยุทธศาสตร์ที่ ๔ บริหารจัดการทรัพยากรการเกษตรและสิ่งแวดล้อมอย่างสมดุลและยั่งยืน
- ยุทธศาสตร์ที่ ๕ พัฒนาระบบบริหารจัดการภาครัฐ

๒.๗ ความเชื่อมโยงระหว่างยุทธศาสตร์รัฐบาลกับยุทธศาสตร์กระทรวงเกษตรและสหกรณ์

รัฐบาล

๑. วิสัยทัศน์ : มั่นคง มั่งคั่ง ยั่งยืน

๒. ยุทธศาสตร์ชาติ ๒๐ ปี

ยุทธศาสตร์ที่ ๑ ความมั่นคง

ยุทธศาสตร์ที่ ๒ การสร้างความสามารถในการแข่งขัน

ยุทธศาสตร์ที่ ๓ การพัฒนาและเสริมสร้างศักยภาพคน

ยุทธศาสตร์ที่ ๔ การสร้างโอกาสความเสมอภาคและเท่าเทียมกันทางสังคม

ยุทธศาสตร์ที่ ๕ การสร้างการเติบโตบนคุณภาพชีวิตที่เป็นมิตรกับสิ่งแวดล้อม

ยุทธศาสตร์ที่ ๖ การปรับสมดุลและพัฒนาาระบบบริหารจัดการภาครัฐ

๓. แผนพัฒนาเศรษฐกิจและสังคมแห่งชาติ ฉบับที่ ๑๒

ยุทธศาสตร์ที่ ๓ การสร้างความเข้มแข็งทางเศรษฐกิจและแข่งขันได้อย่างยั่งยืน

ยุทธศาสตร์ที่ ๔ การเติบโตที่เป็นมิตรกับสิ่งแวดล้อมเพื่อการพัฒนาอย่างยั่งยืน

๔. แผนปฏิรูปของ สปท.

๑) เรื่อง เศรษฐกิจเพื่อสังคม ลดความเหลื่อมล้ำ

๒) เรื่อง การพัฒนาการให้บริการบริหารราชการ ทรัพยากรน้ำเพื่อความมั่นคง มั่งคั่ง ยั่งยืน และ ร้าง พ.ร.บ. บริหารจัดการน้ำ พ.ศ...

๓) เรื่อง การปฏิรูปการประกันภัยภาคเกษตร

๕. เป้าหมาย SDGs

ประเด็นที่ ๒ ขจัดความหิวโหย บรรลุความมั่นคงทางอาหารปรับปรุงโภชนาการและสนับสนุนการทำเกษตรกรรมอย่างยั่งยืน

ประเด็นที่ ๖ สร้างหลักประกันให้มีน้ำใช้ และมี การบริหารจัดการน้ำและสุขาภิบาลอย่างยั่งยืนสำหรับทุกคน

๖. แผนการใช้จ่ายงบประมาณ (ยุทธศาสตร์จัดสรรงบประมาณ)

ยุทธศาสตร์ที่ ๑ ด้านความมั่นคงและการต่างประเทศ

ยุทธศาสตร์ที่ ๒ ด้านการสร้างความสามารถในการแข่งขัน

ยุทธศาสตร์ที่ ๓ ด้านการพัฒนาและเสริมสร้างศักยภาพคน

ยุทธศาสตร์ที่ ๔ ด้านการแก้ไขปัญหาความยากจน ลดความเหลื่อมล้ำ และสร้างการเติบโตจากภายใน

ยุทธศาสตร์ที่ ๕ ด้านการจัดการน้ำและการเติบโตบนคุณภาพชีวิตที่เป็นมิตรกับสิ่งแวดล้อมยั่งยืน

ยุทธศาสตร์ที่ ๖ การปรับสมดุลและพัฒนาาระบบบริหารจัดการภาครัฐ

กระทรวงเกษตรและสหกรณ์

๑. วิสัยทัศน์ : เกษตรมั่นคง ภาคเกษตรมั่งคั่ง ทรัพยากรการเกษตรยั่งยืน

๒. ยุทธศาสตร์เกษตรและสหกรณ์ :

ยุทธศาสตร์ที่ ๑ การสร้างความเข้มแข็งให้กับเกษตรกรและสถาบันเกษตรกร

ยุทธศาสตร์ที่ ๒ การเพิ่มประสิทธิภาพการผลิตและยกระดับมาตรฐานสินค้า

ยุทธศาสตร์ที่ ๓ การเพิ่มความสามารถในการแข่งขันภาคการเกษตรด้วยเทคโนโลยีและนวัตกรรม

ยุทธศาสตร์ที่ ๔ การบริหารจัดการทรัพยากรการเกษตรและสิ่งแวดล้อมอย่างสมดุลและยั่งยืน

ยุทธศาสตร์ที่ ๕ การพัฒนาระบบบริหารจัดการภาครัฐ

๓. แผนแม่บทเกษตรและสหกรณ์ (Operation Plan) ระยะ ๒๐ ปี

ยุทธศาสตร์ชาติ ๒๐ ปี	ยุทธศาสตร์เกษตรและสหกรณ์ ๒๐ปี	แผนงาน	เป้าหมาย
(๑) แผนงานพื้นฐาน			
ยุทธศาสตร์ที่ ๑	ยุทธศาสตร์ที่ ๑	๑.๑ ความมั่นคงและการต่างประเทศ	ครัวเรือนในพื้นที่จังหวัดชายแดนใต้ที่เข้าร่วมโครงการมีรายได้เพิ่มขึ้น
ยุทธศาสตร์ที่ ๒	ยุทธศาสตร์ที่ ๒	๑.๒ การสร้างความสามารถในการแข่งขันของประเทศ	GDP เกษตรเพิ่มขึ้น ร้อยละ ๓
ยุทธศาสตร์ที่ ๕	ยุทธศาสตร์ที่ ๔	๑.๓ การจัดการน้ำและสร้างความเติบโตบนคุณภาพชีวิตที่เป็นมิตรกับสิ่งแวดล้อมอย่างยั่งยืน	บริหารจัดการในพื้นที่ชลประทานเดิม ๓๘.๐๘ ล้านไร่
(๒) แผนงานยุทธศาสตร์			
ยุทธศาสตร์ที่ ๔	ยุทธศาสตร์ที่ ๔	๒.๑ การส่งเสริมการค้าเน้นงานตามแนวทางหลักปรัชญาเศรษฐกิจพอเพียง	เกษตรกรดำเนินตามหลักปรัชญาเศรษฐกิจพอเพียงเพิ่มขึ้น
(๓) แผนงานบูรณาการเชิงยุทธศาสตร์			
ยุทธศาสตร์ที่ ๑	ยุทธศาสตร์ที่ ๑	๓.๑ การขับเคลื่อนการแก้ไขปัญหาระบาดของโรคระบาดในภาคใต้	ครัวเรือนในพื้นที่จังหวัดชายแดนใต้ที่เข้าร่วมโครงการมีรายได้เพิ่มขึ้น
ยุทธศาสตร์ที่ ๑	ยุทธศาสตร์ที่ ๑	๓.๒ การจัดการปัญหาแรงงานต่างด้าวและการค้ามนุษย์	แรงงานต่างด้าวทำงานถูกต้องตามกฎหมาย
ยุทธศาสตร์ที่ ๒	ยุทธศาสตร์ที่ ๑	๓.๓ การส่งเสริมวิสาหกิจขนาดกลางและขนาดย่อม	วิสาหกิจชุมชนมีความเข้มแข็ง ร้อยละ ๔๐
ยุทธศาสตร์ที่ ๒	ยุทธศาสตร์ที่ ๒	๓.๔ การพัฒนาพื้นที่เขตเศรษฐกิจพิเศษ	โครงสร้างพื้นฐานได้รับการพัฒนา ๑๓ แห่ง
ยุทธศาสตร์ที่ ๒	ยุทธศาสตร์ที่ ๒	๓.๕ การพัฒนาโครงสร้างพื้นฐานและระบบโลจิสติกส์	ระบบโลจิสติกส์สินค้าเกษตรได้รับการพัฒนา
ยุทธศาสตร์ที่ ๒	ยุทธศาสตร์ที่ ๓	๓.๖ การพัฒนาเศรษฐกิจดิจิทัล	ระบบข้อมูลเกษตรอัจฉริยะ
ยุทธศาสตร์ที่ ๒	ยุทธศาสตร์ที่ ๓	๓.๗ การส่งเสริมการวิจัยและพัฒนา	งานวิจัยนวัตกรรมและเทคโนโลยีนำไปสู่การใช้ประโยชน์ร้อยละ ๘๐
ยุทธศาสตร์ที่ ๒	ยุทธศาสตร์ที่ ๒	๓.๘ การสร้างรายได้จากการท่องเที่ยวและบริการ	เกษตรกรมีรายได้เพิ่มขึ้น
ยุทธศาสตร์ที่ ๒	ยุทธศาสตร์ที่ ๒	๓.๙ การพัฒนาศักยภาพการผลิตภาคการเกษตร	GDP เกษตรเพิ่มขึ้น ร้อยละ ๓
ยุทธศาสตร์ที่ ๒	ยุทธศาสตร์ที่ ๑	๓.๑๐ ส่งเสริมเสถียรภาพทางเศรษฐกิจ	สถาบันเกษตรกรมีความเข้มแข็ง ร้อยละ ๙๐
ยุทธศาสตร์ที่ ๔	ยุทธศาสตร์ที่ ๑	๓.๑๑ การพัฒนาเศรษฐกิจฐานรากและชุมชนเข้มแข็ง	สถาบันเกษตรกรมีความเข้มแข็ง ร้อยละ ๙๐
ยุทธศาสตร์ที่ ๔	ยุทธศาสตร์ที่ ๑	๓.๑๒ การจัดการปัญหาที่ดินทำกิน	ผู้ยากไร้ได้รับการส่งเสริมพัฒนาอาชีพ
ยุทธศาสตร์ที่ ๕	ยุทธศาสตร์ที่ ๔	๓.๑๓ การบริหารจัดการขยะและสิ่งแวดล้อม	พัฒนาระบบบำบัดน้ำเสียจากปศุสัตว์และลดการเผาในพื้นที่เกษตร
ยุทธศาสตร์ที่ ๕	ยุทธศาสตร์ที่ ๔	๓.๑๔ การพัฒนาและเพิ่มประสิทธิภาพการใช้พลังงานและเป็นมิตรกับสิ่งแวดล้อม	พื้นที่เกษตรกรรมยั่งยืน ๑๐ ล้านไร่
ยุทธศาสตร์ที่ ๕	ยุทธศาสตร์ที่ ๔	๓.๑๕ การบริหารจัดการทรัพยากรน้ำ	พื้นที่ชลประทานเพิ่มขึ้นเป็น ๔๓.๐๘ ล้านไร่
(๔) แผนงานบุคลากรภาครัฐ			
ยุทธศาสตร์ที่ ๖	ยุทธศาสตร์ที่ ๕	๔.๑ พัฒนาบุคลากรกระทรวงเกษตรและสหกรณ์	ข้าราชการ กษ. ทุกคนเป็น Smart Officers

๔. แผนใช้จ่ายงบประมาณ (ล้านบาท)

แผนงาน	ปี ๒๕๖๐ - ๒๕๖๖	ปี ๒๕๖๕ - ๒๕๖๙	ปี ๒๕๗๐ - ๒๕๗๔	ปี ๒๕๗๕ - ๒๕๗๙	รวม ๒๐ ปี
(๑) แผนงานพื้นฐาน	๑๔๒,๒๔๘.๘๖	๑๖๐,๘๘๘.๐๕	๑๗๖,๘๓๗.๖๓	๑๘๗,๕๒๖.๓๙	๖๖๗,๔๙๖.๙๓
(๒) แผนงานยุทธศาสตร์	๑,๐๙๖.๙๓	๗๙๙.๐๐	๘๐๒.๐๐	๘๐๖.๐๐	๓,๕๐๓.๙๓
(๓) แผนงานบูรณาการเชิงยุทธศาสตร์	๖๓๙๗๙๖.๒๕	๑,๕๐๖,๑๕๖.๓๑	๑,๓๓๑,๙๗๑.๒๒	๑,๖๗๘,๑๙๗.๘๙	๕,๑๖๖,๑๒๖.๖๖
(๔) แผนงานบุคลากรภาครัฐ	๑๔๕๙๑๗.๖๒	๑๕๕,๒๗๔.๐๐	๒๖๑,๓๒๐.๐๐	๓๔๙,๗๐๕.๐๐	๙๕๒,๒๒๖.๖๒
รวมงบประมาณทั้งสิ้น	๙๒๙,๐๕๙.๖๖	๑,๘๖๓,๑๑๘.๓๖	๑,๗๘๐,๙๓๐.๘๕	๒,๒๑๖,๒๓๐.๒๘	๖,๗๘๙,๓๓๙.๑๔

๒.๘ แนวทางการพัฒนา ตัวชี้วัดและเป้าหมาย

แนวทางการพัฒนา	ตัวชี้วัด	ผลงานปัจจุบัน	เป้าหมาย				
			ปี๖๐-๖๔	ปี๖๕-๖๙	ปี๗๐-๗๔	ปี๗๕-๗๙	ณ ปีที่ ๒๐
ยุทธศาสตร์ที่ ๑ สร้างความเข้มแข็งให้กับเกษตรกรและสถาบันเกษตรกร							
๑) สร้างความเข้มแข็งให้กับเกษตรกรและสถาบันเกษตรกร Smart Farmer, Smart Group, Smart Enterprise	๑) ดัชนีชี้วัดความผาสุกของเกษตรกร (ระดับ) ๒) รายได้เงินสดต่อหัวเกษตรกร (บาท/คน) ๓) ร้อยละของเกษตรกรที่เป็น Smart Farmer ต่อเกษตรกรในวัยแรงงาน (อายุ ๑๘-๖๔ ปี) ทั้งหมด (ร้อยละ)	๘๐ ๕๖,๔๕๐ ๕	๘๕ ๕๙,๔๖๐ ๑๕	๙๐ X ๔๐	๙๐ X ๗๐	๙๕ X ๑๐๐	๙๕ ๓๙๐,๐๐๐ ๑๐๐
๒) เสริมสร้างความภาคภูมิใจและความมั่นคงในการประกอบอาชีพเกษตรกรกรม	๔) ร้อยละของสถาบันเกษตรกรที่มีความเข้มแข็งในระดับมาตรฐาน (ร้อยละ)						
๓) บริหารจัดการแรงงานภาคเกษตรและเทคโนโลยีเพื่อทดแทนแรงงานอย่างเป็นระบบรองรับสังคมเกษตรสูงอายุ	- ร้อยละความเข้มแข็งของสหกรณ์ ระดับ ๑ และ ๒	๘๑	๙๐	๙๕	๙๕	๙๕	๙๕
	- ร้อยละความเข้มแข็งของวิสาหกิจชุมชน	๒๕	๒๕	๓๐	๓๕	๔๐	๔๐
	๕) จำนวนเกษตรกรที่เป็นสมาชิกสถาบันเกษตรกร						
	- จำนวนสมาชิกสหกรณ์ภาคการเกษตรและกลุ่มเกษตรกร (ล้านราย)	๗.๑	๗.๓๕	๗.๖๐	๗.๘๕	๘.๑๐	๘.๑๐
	- จำนวนสมาชิกวิสาหกิจชุมชนด้านการเกษตร (ล้านราย) (เฉลี่ยกลุ่มละ ๑๕ คน)	๐.๓ (๒๐,๐๐๐ กลุ่ม)	๐.๓๓ (๒๒,๐๐๐ กลุ่ม)	๐.๓๙ (๒๖,๐๐๐ กลุ่ม)	๐.๔๘ (๓๒,๐๐๐ กลุ่ม)	๐.๖๐ (๔๐,๐๐๐ กลุ่ม)	๐.๖๐ (๔๐,๐๐๐ กลุ่ม)

แนวทางการพัฒนา	ตัวชี้วัด	ผลงานปัจจุบัน	เป้าหมาย				
			ปี๖๐-๖๔	ปี๖๕-๖๙	ปี๗๐-๗๔	ปี๗๕-๗๙	ณ ปีที่ ๒๐
ยุทธศาสตร์ที่ ๒ เพิ่มประสิทธิภาพการผลิตและยกระดับมาตรฐานสินค้า							
๑) พัฒนาประสิทธิภาพการผลิตและคุณภาพมาตรฐานสินค้าสู่มาตรฐานระดับสากล โดยใช้วิทยาศาสตร์เทคโนโลยีและความรู้แบบองค์รวม ๒) ส่งเสริมการเกษตรตลอดโซ่อุปทานสอดคล้องกับความต้องการของตลาดและมูลค่าสูงมุ่งสู่การเป็นฟาร์มอัจฉริยะ	๑) GDP ภาคการเกษตรเพิ่มขึ้นไม่ต่ำกว่า (ร้อยละต่อปี)	-๐.๕	๓	๓	๓	๓	๓
	๒) อัตราการขยายตัวของมูลค่าการส่งออกสินค้าเกษตรและผลิตภัณฑ์ (ร้อยละ)	-๗.๕ (ปี ๕๘)	๒.๕	๒.๕	๓.๐	๓.๕	๓.๕
	๓) ร้อยละของจำนวนฟาร์ม/โรงงาน/สถานประกอบการที่อยู่ในกำกับของกระทรวงเกษตรและสหกรณ์ที่มายื่นขอรับรองมาตรฐาน ผ่านการรับรองมาตรฐาน (ร้อยละ)						
	- ร้อยละจำนวนแปลง/ฟาร์ม : พืช/ประมง/ปศุสัตว์	๑๔๖,๓๔๙/ ๒๓,๙๔๖/ ๑๕,๒๘๒	๘๕	๙๐	๑๐๐	๑๐๐	๑๐๐
	- ร้อยละจำนวนโรงงาน/สถานประกอบการ (GMP/อื่นๆ) : พืช/ประมง/ปศุสัตว์	๖๘๗/ ๓๑๓/ ๖๘๓	๔๐	๖๐	๘๐	๑๐๐	๑๐๐
๔) จำนวนแปลงใหญ่ (พืชไร่/พืชสวน/ปศุสัตว์/ประมง) (ล้านไร่/แปลง)	๒/ ๑,๐๐๐	๓๐/ ๗,๐๐๐	๔๕/ ๙,๐๐๐	๖๐/ ๑๒,๐๐๐	๙๐/ ๑๔,๕๐๐	๙๐	
๕) จำนวนพื้นที่ที่มีการปรับเปลี่ยนตาม Agri-map จาก S๓, N เป็น S๑ (ล้านไร่)	na	๑.๕	๓.๐	๔.๕	๖.๐	๖.๐	

แนวทางการพัฒนา	ตัวชี้วัด	ผลงานปัจจุบัน	เป้าหมาย				
			ปี๖๐-๖๔	ปี๖๕-๖๙	ปี๗๐-๗๔	ปี๗๕-๗๙	ณ ปีที่ ๒๐
ยุทธศาสตร์ที่ ๓ เพิ่มความสามารถในการแข่งขันภาคการเกษตรด้วยเทคโนโลยีและนวัตกรรม							
๑) พัฒนาเทคโนโลยีและนวัตกรรมเพื่อการขับเคลื่อนเกษตร ๔.๐ ภายใต้อาเซียน ๔.๐	๑) สัดส่วนงบประมาณงานวิจัยต่องบประมาณประจำปีของกระทรวงเกษตรและสหกรณ์ (ร้อยละ) (ร้อยละ)	๓ (๒,๕๐๐ ล้านบาท)	๓.๕	๔	๔.๕	๕	๕
๒) บริหารจัดการเทคโนโลยีสารสนเทศเพื่อการเกษตร ให้เกษตรกรเข้าถึงและนำไปใช้ประโยชน์ได้อย่างทั่วถึง	๒) ร้อยละงานวิจัย เทคโนโลยี และนวัตกรรมที่มีการพัฒนาต่อยอดเพื่อนำไปสู่การใช้ประโยชน์ (ร้อยละ)	๓๐	๕๐	๖๐	๗๐	๘๐	๘๐
๓) พัฒนางานวิจัยและสารสนเทศให้ไปสู่เชิงพาณิชย์ ประชาสัมพันธ์และเชื่อมโยงเครือข่ายข้อมูลในระดับโลก	๓) ร้อยละเกษตรกรและผู้รับบริการที่ได้รับการถ่ายทอดเทคโนโลยีสามารถนำไปประยุกต์ใช้ (ร้อยละ)	na	๖๐	๘๐	๑๐๐	๑๐๐	๑๐๐

แนวทางการพัฒนา	ตัวชี้วัด	ผลงานปัจจุบัน	เป้าหมาย				
			ปี๖๐-๖๔	ปี๖๕-๖๙	ปี๗๐-๗๔	ปี๗๕-๗๙	ณ ปีที่ ๒๐
ยุทธศาสตร์ที่ ๔ บริหารจัดการทรัพยากรการเกษตรและสิ่งแวดล้อมอย่างสมดุลและยั่งยืน							
๑) บริหารจัดการทรัพยากรการเกษตรอย่างยั่งยืนที่สอดคล้องกับ SDGs (Sustainable Development Goals)	๑) จำนวนพื้นที่การเกษตรได้รับการอนุรักษ์ปรับปรุงและฟื้นฟู (ล้านไร่)	๒.๓๔ (ปี ๖๐)	๑๒.๕	๑๒.๕	๑๒.๕	๑๒.๕	๑๒.๕
	๒) จำนวนพื้นที่ชลประทาน (ล้านไร่)	๓๑.๘๓	๓๓.๕๘	๓๕.๕๘	๓๘.๐๘	๔๓.๐๘	๔๓.๐๘
	๓) จำนวนพื้นที่ที่ได้รับประโยชน์จากแหล่งน้ำนอกเขตชลประทาน (ล้านไร่)	๐.๑๗	๐.๙๖	๒.๐๙	๓.๐๕	๓.๘๔	๓.๔๘
๒) ฟื้นฟูและอนุรักษ์ทรัพยากรการเกษตรให้มีความสมดุลและยั่งยืน	๔) จำนวนพื้นที่เกษตรกรรมยั่งยืน (ล้านไร่)	๐.๘๑	๒.๕	๕.๐	๗.๕	๑๐	๑๐
ยุทธศาสตร์ที่ ๕ พัฒนาระบบบริหารจัดการภาครัฐ							
๑) พัฒนาบุคลากรและนักวิจัย ให้เป็น Smart officers และ Smart researchers	๑) จำนวนกฎหมายที่ได้รับการยกร่าง/แก้ไข/ปรับปรุง (ฉบับ)	๓๒	๑๗	๓๗	๓๗	๓๗	๔๒
	- จำนวนกฎหมายใหม่ที่เกิดทำ	-	๕	-	-	-	๕
	- จำนวนกฎหมายที่มีการทบทวน แก้ไขปรับปรุง	-	๑๒	๓๗	๓๗	๓๗	๓๗
๒) เชื่อมโยงและบูรณาการการทำงานของหน่วยงานทุกภาคส่วนโดยกลไกประชารัฐ และปรับระบบบริหารงานให้ทันสมัย	๒) จำนวนส่วนราชการในสังกัดกระทรวงเกษตรและสหกรณ์มีการปรับปรุงโครงสร้าง (ส่วนราชการ)	๑๕	๑๕	๑๕	๑๕	๑๕	๑๕
๓) ปรับปรุงและพัฒนากฎหมายด้านการเกษตรเพื่อรองรับบริบทการเปลี่ยนแปลง	๓) ร้อยละของข้าราชการกระทรวงเกษตรฯ เป็น Smart Officers (ร้อยละ)	-	๒๐	๕๐	๘๐	๑๐๐	๑๐๐

๓. เป้าหมายแผนแม่บทเกษตรและสหกรณ์ ระยะ ๒๐ ปี

แผนงาน	แผนปฏิบัติงาน	ผลงาน ปี ๕๗-๕๙	เป้าหมาย			
			ปี ๖๐-๖๔	ปี ๖๕-๖๙	ปี ๗๐-๗๔	ปี ๗๕-๗๙
(๑) แผนงานพื้นฐาน						
๑.๑ ความมั่นคงและการ ต่างประเทศ	ครัวเรือนในพื้นที่ที่เข้า ร่วมโครงการมีรายได้ เพิ่มขึ้น	เพิ่มขึ้น	เพิ่มขึ้น	เพิ่มขึ้น	เพิ่มขึ้น	เพิ่มขึ้น
๑.๒ การสร้างความสามารถใน การแข่งขันของประเทศ	GDPเกษตรเพิ่มขึ้น	ร้อยละ -๐.๕	ร้อยละ ๓	ร้อยละ ๓	ร้อยละ ๓	ร้อยละ ๓
๑.๓ การจัดการน้ำและสร้างควม เติบโตบนคุณภาพชีวิตที่เป็นมิตร กับสิ่งแวดล้อมอย่างยั่งยืน	บริหารจัดการในพื้นที่ ชลประทาน	๒๔.๙๖ ล้านไร่	๓๑.๘๓ ล้านไร่	๓๓.๕๘ ล้านไร่	๓๕.๕๘ ล้านไร่	๓๘.๐๘ ล้านไร่
(๒) แผนงานยุทธศาสตร์						
๒.๑ การส่งเสริมการดำเนินงาน ตามแนวทางหลักปรัชญา เศรษฐกิจพอเพียง	เกษตรกรดำเนินตามหลัก ปรัชญาเศรษฐกิจพอเพียง	เพิ่มขึ้น	เพิ่มขึ้น	เพิ่มขึ้น	เพิ่มขึ้น	เพิ่มขึ้น
(๓) แผนงานบูรณาการเชิงยุทธศาสตร์						
๓.๑ การขับเคลื่อนการแก้ไข ปัญหาจังหวัดชายแดนภาคใต้	ครัวเรือนในพื้นที่ที่เข้า ร่วมโครงการมีรายได้ เพิ่มขึ้น	เพิ่มขึ้น	เพิ่มขึ้น	เพิ่มขึ้น	เพิ่มขึ้น	เพิ่มขึ้น
๓.๒ การจัดการปัญหาแรงงาน ต่างด้าวและการค้ามนุษย์	แรงงานต่างด้าวทำงาน ถูกต้องตามกฎหมาย	ถูกต้องตาม กฎหมาย	ถูกต้องตาม กฎหมาย	ถูกต้องตาม กฎหมาย	ถูกต้อง ตาม กฎหมาย	ถูกต้อง ตาม กฎหมาย
๓.๓ การส่งเสริมวิสาหกิจขนาด กลางและขนาดย่อม	วิสาหกิจชุมชนมีความ เข้มแข็ง	ร้อยละ ๒๐	ร้อยละ ๒๕	ร้อยละ ๓๐	ร้อยละ ๓๕	ร้อยละ ๔๐
๓.๔ การพัฒนาพื้นที่เขต เศรษฐกิจพิเศษ	โครงสร้างพื้นฐานได้รับ การพัฒนา	๑๓ แห่ง	๑๓ แห่ง	๑๓ แห่ง	๑๓ แห่ง	๑๓ แห่ง
๓.๕ การพัฒนาโครงสร้างพื้นฐาน และระบบโลจิสติกส์	ระบบโลจิสติกส์สินค้า เกษตรได้รับการพัฒนา	เพิ่มขึ้น	เพิ่มขึ้น	เพิ่มขึ้น	เพิ่มขึ้น	เพิ่มขึ้น
๓.๖ การพัฒนาเศรษฐกิจดิจิทัล	เกษตรกรได้รับการ ถ่ายทอดเทคโนโลยี สามารถนำไปประยุกต์ใช้	ร้อยละ ๕๐	ร้อยละ ๖๐	ร้อยละ ๘๐	ร้อยละ ๑๐๐	ร้อยละ ๑๐๐
๓.๗ การส่งเสริมการวิจัยและ พัฒนา	งานวิจัยนวัตกรรมและ เทคโนโลยีนำไปสู่การใช้ ประโยชน์	ร้อยละ ๓๐	ร้อยละ ๕๐	ร้อยละ ๖๐	ร้อยละ ๗๐	ร้อยละ ๘๐
๓.๘ การสร้างรายได้จากการ ท่องเที่ยวและบริการ	เกษตรกรมีรายได้เพิ่มขึ้น	เพิ่มขึ้น	เพิ่มขึ้น	เพิ่มขึ้น	เพิ่มขึ้น	เพิ่มขึ้น
๓.๙ การพัฒนาศักยภาพการ ผลิตภาคการเกษตร	GDP เกษตรเพิ่มขึ้น	ร้อยละ -๐.๕	ร้อยละ ๓	ร้อยละ ๓	ร้อยละ ๓	ร้อยละ ๓

แผนงาน	แผนปฏิบัติงาน	ผลงาน ปี ๕๗-๕๙	เป้าหมาย			
			ปี ๖๐-๖๔	ปี ๖๕-๖๙	ปี ๗๐-๗๔	ปี ๗๕-๗๙
๓.๑๐ ส่งเสริมเสถียรภาพทางเศรษฐกิจ	สถาบันเกษตรกรมีความเข้มแข็ง	ร้อยละ ๘๑	ร้อยละ ๙๐	ร้อยละ ๙๕	ร้อยละ ๙๕	ร้อยละ ๙๕
๓.๑๑ การพัฒนาเศรษฐกิจฐานรากและชุมชนเข้มแข็ง	สถาบันเกษตรกรมีความเข้มแข็ง	ร้อยละ ๘๑	ร้อยละ ๙๐	ร้อยละ ๙๕	ร้อยละ ๙๕	ร้อยละ ๙๕
๓.๑๒ การจัดการปัญหาที่ดินทำกิน	ผู้ยากไร้ได้รับการส่งเสริมพัฒนาอาชีพ	ผู้ยากไร้ได้รับการส่งเสริมพัฒนาอาชีพ	พัฒนาอาชีพให้ผู้ยากไร้	พัฒนาอาชีพให้ผู้ยากไร้	พัฒนาอาชีพให้ผู้ยากไร้	พัฒนาอาชีพให้ผู้ยากไร้
๓.๑๓ การบริหารจัดการขยะและสิ่งแวดล้อม	พัฒนาระบบบำบัดน้ำเสียลดการเผาในพื้นที่เกษตร	ลดการเผาในพื้นที่เกษตร	บำบัดน้ำเสียลดการเผาในพื้นที่เกษตร	บำบัดน้ำเสียลดการเผาในพื้นที่เกษตร	บำบัดน้ำเสียลดการเผาในพื้นที่เกษตร	บำบัดน้ำเสียลดการเผาในพื้นที่เกษตร
๓.๑๔ การพัฒนาและเพิ่มประสิทธิภาพการใช้พลังงานและเป็นมิตรกับสิ่งแวดล้อม	พื้นที่เกษตรกรรมยั่งยืน	๐.๘๑ ล้านไร่	๒.๕ ล้านไร่	๕.๐ ล้านไร่	๗.๕ ล้านไร่	๑๐ ล้านไร่
๓.๑๕ การบริหารจัดการทรัพยากรน้ำ	พื้นที่ชลประทานเพิ่มขึ้นเป็น	๓๑.๘๓ ล้านไร่	๓๓.๕๘ ล้านไร่	๓๕.๕๘ ล้านไร่	๓๘.๐๘ ล้านไร่	๔๓.๐๘ ล้านไร่
(๔) แผนงานบุคลากรภาครัฐ						
๔.๑ พัฒนาบุคลากรกระทรวงเกษตรและสหกรณ์	ข้าราชการ กษ. เป็น Smart Officers	ร้อยละ ๔	ร้อยละ ๒๐	ร้อยละ ๕๐	ร้อยละ ๘๐	ร้อยละ ๑๐๐

แผนแม่บทกระทรวงเกษตรและสหกรณ์ ระยะ 20 ปี ด้านการสร้างความสามารถในการแข่งขัน

วิสัยทัศน์รัฐสภา : "ประเทศไทยมีความมั่นคง มั่งคั่ง ยั่งยืน เป็นประเทศพัฒนาแล้วด้วยการพัฒนา ตามหลักปรัชญาของเศรษฐกิจพอเพียง"

1. วิสัยทัศน์กระทรวง : "เกษตรกรรมมั่นคง ภาคการเกษตรมีคั่ง ทรัพยากรเกษตรยั่งยืน"

2 ยุทธศาสตร์ชาติ 20 ปี		3.แผนแม่บทที่	4. แผนพัฒนาเศรษฐกิจและสังคมแห่งชาติ	5. ยุทธศาสตร์การ	6. ผลการปฏิบัติงานและการใช้จ่ายงบประมาณ ปีงบประมาณ พ.ศ. 2557 - 2559						7. แผนการปฏิบัติงานและแผนการใช้จ่ายงบประมาณ (ด้านบาท) และประมาณการผลการดำเนินงาน (โครงการ)																								
ประเด็นยุทธศาสตร์	หลักการและเหตุผลของยุทธศาสตร์	ขอบเขตของยุทธศาสตร์ 20 ปี	ยุทธศาสตร์ที่ 3 การสร้างเสริมขีดความสามารถแข่งขัน	จัดสรรรายจ่ายประจำปี (ระบุ แผนงาน / พื้นฐาน)	ดำเนินการแล้วเสร็จ			คงเหลือความแผน		แผนงานเริ่มใหม่			ระยะ 5 ปีแรก ของยุทธศาสตร์ 20 ปี																						
					ผลงาน	งบประมาณ	ประโยชน์ที่ประชาชน	เป้าหมาย	งบประมาณ	เป้าหมาย	งบประมาณ	ปี 2560			ปี 2561			ปี 2562			ปี 2563			ปี 2564			ปี 2565-2569			ปี 2570-2574			ปี 2575-2579		
												เป้าหมาย	งบประมาณ	เงินอื่น	เป้าหมาย	งบประมาณ	เงินอื่น	เป้าหมาย	งบประมาณ	เงินอื่น	เป้าหมาย	งบประมาณ	เงินอื่น	เป้าหมาย	งบประมาณ	เงินอื่น	เป้าหมาย	งบประมาณ	เงินอื่น	เป้าหมาย	งบประมาณ	เงินอื่น	เป้าหมาย	งบประมาณ	เงินอื่น
												เป้าหมาย	งบประมาณ	เงินอื่น	เป้าหมาย	งบประมาณ	เงินอื่น	เป้าหมาย	งบประมาณ	เงินอื่น	เป้าหมาย	งบประมาณ	เงินอื่น	เป้าหมาย	งบประมาณ	เงินอื่น	เป้าหมาย	งบประมาณ	เงินอื่น	เป้าหมาย	งบประมาณ	เงินอื่น	เป้าหมาย	งบประมาณ	เงินอื่น
2. ยุทธศาสตร์ด้านการสร้างเสริมขีดความสามารถแข่งขัน	พัฒนาการผลิตภาคเกษตรให้เข้มแข็งและยั่งยืน	แผนยุทธศาสตร์ 20 ปี (พ.ศ. 2560-2579)	ยุทธศาสตร์ที่ 3 การสร้างความเข้มแข็งภาคเกษตรและเสริมขีดความสามารถแข่งขันได้อย่างยั่งยืน	(1) แผนงานที่ 1.1 แผนงานพื้นฐานด้านการสร้างความสามารถในการแข่งขันของประเทศ	64,630.35		-	12,253.35	12,253.35	-	15,534.00	-	15,529.00	-	15,529.00	-	15,529.00	-	15,529.00	-	68,101.00	-	68,152.00	-	67,932.00	-									
					64,630.35		-	12,253.35	12,253.35	-	15,534.00	-	15,529.00	-	15,529.00	-	15,529.00	-	15,529.00	-	15,529.00	-	68,101.00	-	68,152.00	-	67,932.00	-							
					4,915.14		-	504.08	504.08	-	3,493.00	-	3,493.00	-	3,493.00	-	3,493.00	-	3,493.00	-	3,493.00	-	14,013.00	-	15,666.00	-	14,422.00	-							
					4269.23	นำร่องไปใช้ประโยชน์ได้	นำร่องไปใช้ประโยชน์ได้	223.39	งานวิจัยที่มีการพัฒนาต่อยอด ร้อยละ 50	103	งานวิจัยที่มีการพัฒนาต่อยอด ร้อยละ 50	103	งานวิจัยที่มีการพัฒนาต่อยอด ร้อยละ 50	103	งานวิจัยที่มีการพัฒนาต่อยอด ร้อยละ 50	103	งานวิจัยที่มีการพัฒนาต่อยอด ร้อยละ 50	103	งานวิจัยที่มีการพัฒนาต่อยอด ร้อยละ 50	250	งานวิจัยที่มีการพัฒนาต่อยอด ร้อยละ 70	250	งานวิจัยที่มีการพัฒนาต่อยอด ร้อยละ 80	250	งานวิจัยที่มีการพัฒนาต่อยอด ร้อยละ 80	250	งานวิจัยที่มีการพัฒนาต่อยอด ร้อยละ 80	250							
					645.91	นำร่องไปใช้ประโยชน์ได้	นำร่องไปใช้ประโยชน์ได้	80.69	นำร่องไปใช้ประโยชน์ 50 ผลงาน	100	นำร่องไปใช้ประโยชน์ 50 ผลงาน	100	นำร่องไปใช้ประโยชน์ 50 ผลงาน	100	นำร่องไปใช้ประโยชน์ 50 ผลงาน	100	นำร่องไปใช้ประโยชน์ 50 ผลงาน	100	นำร่องไปใช้ประโยชน์ 50 ผลงาน	500	นำร่องไปใช้ประโยชน์ 70 ผลงาน	500	นำร่องไปใช้ประโยชน์ 80 ผลงาน	500	นำร่องไปใช้ประโยชน์ 80 ผลงาน	500	นำร่องไปใช้ประโยชน์ 80 ผลงาน	500							
					งานวิจัยด้านบาง นำไปใช้ประโยชน์ได้	งานวิจัยด้านบาง นำไปใช้ประโยชน์ได้	200	เกษตรกรสามารถนำไปประยุกต์ใช้ ร้อยละ 60	7,470	เกษตรกรสามารถนำไปประยุกต์ใช้ ร้อยละ 60	3,290	7,470	เกษตรกรสามารถนำไปประยุกต์ใช้ ร้อยละ 60	3,290	7,470	เกษตรกรสามารถนำไปประยุกต์ใช้ ร้อยละ 60	3,290	7,470	เกษตรกรสามารถนำไปประยุกต์ใช้ ร้อยละ 60	3,290	7,470	เกษตรกรสามารถนำไปประยุกต์ใช้ ร้อยละ 80	15,263	75,547	เกษตรกรสามารถนำไปประยุกต์ใช้ ร้อยละ 100	14,916	114,263	เกษตรกรสามารถนำไปประยุกต์ใช้ ร้อยละ 100	13,672	188,146					
48,279.52		-	9,839.60	9,839.60	-	8,451.00	-	8,446.00	-	8,446.00	-	8,446.00	-	8,446.00	-	8,446.00	-	36,449.00	-	36,786.00	-	37,105.00	-												
3,765.19	ให้บริการด้านเกษตรที่มีประสิทธิภาพ	ให้บริการด้านเกษตรแก่เกษตรกรอย่างมีประสิทธิภาพ	553.7	ให้บริการด้านเกษตรแก่เกษตรกรอย่างมีประสิทธิภาพ	600	ให้บริการด้านเกษตรแก่เกษตรกรอย่างมีประสิทธิภาพ	600	ให้บริการด้านเกษตรแก่เกษตรกรอย่างมีประสิทธิภาพ	600	ให้บริการด้านเกษตรแก่เกษตรกรอย่างมีประสิทธิภาพ	600	ให้บริการด้านเกษตรแก่เกษตรกรอย่างมีประสิทธิภาพ	600	ให้บริการด้านเกษตรแก่เกษตรกรอย่างมีประสิทธิภาพ	600	ให้บริการด้านเกษตรแก่เกษตรกรอย่างมีประสิทธิภาพ	3,000	ให้บริการด้านเกษตรแก่เกษตรกรอย่างมีประสิทธิภาพ	3,000	ให้บริการด้านเกษตรแก่เกษตรกรอย่างมีประสิทธิภาพ	3,000	ให้บริการด้านเกษตรแก่เกษตรกรอย่างมีประสิทธิภาพ	3,000	ให้บริการด้านเกษตรแก่เกษตรกรอย่างมีประสิทธิภาพ	3,000										
สนับสนุนงานของสภาเกษตรกรแห่งชาติ	ให้บริการประชาชนในหน้าที่ของสภาเกษตรกร	0	407.25	407.25	-	-	-	-	-	-	-	-	-	-	-	-	-	-	-	-	-	-	-	-	-										
13,063.73	ได้รับการถ่ายทอดความรู้และเทคโนโลยีใหม่	ได้รับการถ่ายทอดความรู้และเทคโนโลยีใหม่	1,511.41	เกษตรกรที่เป็น smart farmer ร้อยละ 3	1,855	เกษตรกรที่เป็น smart farmer ร้อยละ 6	1,855	เกษตรกรที่เป็น smart farmer ร้อยละ 9	1,855	เกษตรกรที่เป็น smart farmer ร้อยละ 12	1,855	เกษตรกรที่เป็น smart farmer ร้อยละ 15	1,855	เกษตรกรที่เป็น smart farmer ร้อยละ 15	1,855	เกษตรกรที่เป็น smart farmer ร้อยละ 15	8,931	เกษตรกรที่เป็น smart farmer ร้อยละ 70	8,931	เกษตรกรที่เป็น smart farmer ร้อยละ 100	8,931	เกษตรกรที่เป็น smart farmer ร้อยละ 100	8,931	เกษตรกรที่เป็น smart farmer ร้อยละ 100											

2 ยุทธศาสตร์ชาติ 20 ปี		3.แผนแม่บทที่		4. แผนพัฒนาเศรษฐกิจและสังคมแห่งชาติ		5. ยุทธศาสตร์การ		6. ผลการปฏิบัติงานและการใช้จ่ายงบประมาณ ปีงบประมาณ พ.ศ. 2557 - 2559				7. แผนการปฏิบัติงานและแผนการใช้จ่ายงบประมาณ (ด้านบาท) และประมาณการผลการดำเนินงาน (โครงการ)																	
ประเด็นยุทธศาสตร์	หลักการและยุทธศาสตร์	ขอบเขตของยุทธศาสตร์ 20 ปี	หน่วยงาน	วัตถุประสงค์และสิ่งสม	แผนงาน / (ระบุ แผนงาน /	จัดสรร				ระยะ 5 ปีแรก ของยุทธศาสตร์ 20 ปี												ประมาณการ 15 ปีข้างหน้า							
						ดำเนินการ		คงเหลือความ		แผนงานเริ่มใหม่		ระยะส่วน						ประมาณการรายปี						ระยะยาว					
						ผลงาน	งบประมาณ	ประโยชน์ที่ประชาชน	เป้าหมาย	งบ	เป้าหมาย	งบประมาณ	ปี 2560		ปี 2561		ปี 2562		ปี 2563		ปี 2564		ปี 2565-2569		ปี 2570-2574		ปี 2575-2579		
													เป้าหมาย	งบประมาณ	เงินอื่น	เป้าหมาย	งบประมาณ	เงินอื่น	เป้าหมาย	งบประมาณ	เงินอื่น	เป้าหมาย	งบประมาณ	เงินอื่น	เป้าหมาย	งบประมาณ	เงินอื่น	เป้าหมาย	งบประมาณ
						ผลผลิตประชากรที่พึงประสงค์ได้รับการพัฒนาตามแนวทางโครงการหลวงและสามารถกำหนดทิศทางการพัฒนาตนเองเพื่อให้เกิดการพัฒนาอย่างยั่งยืน	เกษตรกรที่พึงประสงค์มีความรู้ นำไปใช้ประโยชน์ในอาชีพ	1,258.81	นำได้รับ		รายได้เงิน	394.12	รายได้เงิน	394.12	รายได้เงิน	568	รายได้เงิน	568	รายได้เงิน	568	รายได้เงิน	568	รายได้เงิน	2,667	รายได้เงิน	2,667	รายได้เงิน	2,667	
						โครงการวิจัยนำ	เก็บรักษา	4,385.37	ได้เงิน		สัดส่วน	1,099.47	สัดส่วน	1,099.47	สัดส่วน	1,099	สัดส่วน	1,099	สัดส่วน	1,099	สัดส่วน	1,099	-	-	-	-	-		
						การส่งเสริมและพัฒนาศักยภาพเกษตรกร	สร้างมูลค่าเพิ่มแก่สินค้าเกษตร	3,423.59	สินค้า		อัตราการขยายตัว	924.28	อัตราการขยายตัว	924.28	อัตราการขยายตัว	50	อัตราการขยายตัว	50	อัตราการขยายตัว	50	อัตราการขยายตัว	50	อัตราการขยายตัวมูลค่าส่งออกสินค้าเกษตรและผลิตภัณฑ์	213	อัตราการขยายตัวมูลค่าส่งออกสินค้าเกษตรและผลิตภัณฑ์	213	อัตราการขยายตัวมูลค่าส่งออกสินค้าเกษตรและผลิตภัณฑ์	213	
						1.1.3 แผนงานส่งเสริมเศรษฐกิจฐานราก	ส่งเสริมเศรษฐกิจฐานราก	9,080.10			1,433.02		1,433.02		2,468.00		2,468.00		2,468.00		2,468.00		10,593.00		10,613.00		11,275.00		
						ผลผลิต : เกษตรกรกลุ่มเป้าหมายชายทำบัญชีได้	กลุ่มเป้าหมายชายทำบัญชีได้	74.22	ทำบัญชีได้		เกษตรกรที่เป็น smart farmer ร้อยละ 3	78.83	เกษตรกรที่เป็น smart farmer ร้อยละ 3	78.83	เกษตรกรที่เป็น smart farmer ร้อยละ 6	76	เกษตรกรที่เป็น smart farmer ร้อยละ 9	76	เกษตรกรที่เป็น smart farmer ร้อยละ 12	76	เกษตรกรที่เป็น smart farmer ร้อยละ 15	76	เกษตรกรที่เป็น smart farmer ร้อยละ 40	354	เกษตรกรที่เป็น smart farmer ร้อยละ 70	372	เกษตรกรที่เป็น smart farmer ร้อยละ 100	397	
						ผลผลิต : สหกรณ์และสถาบันเกษตรกรได้รับการพัฒนาเสริมสร้างความเข้มแข็ง	สหกรณ์และกลุ่มเกษตรกรได้รับการพัฒนาเสริมสร้างความเข้มแข็ง	2,163.08	มีความเข้มแข็ง		สถาบันเกษตรกรมีความเข้มแข็งในระดับมาตรฐาน ร้อยละ 90	356.95	สถาบันเกษตรกรมีความเข้มแข็งในระดับมาตรฐาน ร้อยละ 90	356.95	สถาบันเกษตรกรมีความเข้มแข็งในระดับมาตรฐาน ร้อยละ 90	1,392	สถาบันเกษตรกรมีความเข้มแข็งในระดับมาตรฐาน ร้อยละ 90	1,392	สถาบันเกษตรกรมีความเข้มแข็งในระดับมาตรฐาน ร้อยละ 90	1,392	สถาบันเกษตรกรมีความเข้มแข็งในระดับมาตรฐาน ร้อยละ 90	1,392	สถาบันเกษตรกรมีความเข้มแข็งในระดับมาตรฐาน ร้อยละ 95	6,239	สถาบันเกษตรกรมีความเข้มแข็งในระดับมาตรฐาน ร้อยละ 95	6,241	สถาบันเกษตรกรมีความเข้มแข็งในระดับมาตรฐาน ร้อยละ 95	6,878	
						ผลผลิต : สหกรณ์และกลุ่มเกษตรกรได้รับการพัฒนาเสริมสร้างความเข้มแข็ง	สหกรณ์และกลุ่มเกษตรกรได้รับการพัฒนาเสริมสร้างความเข้มแข็ง	6,842.80	มีความเข้มแข็ง		สหกรณ์และกลุ่มเกษตรกรมีความเข้มแข็ง 1,300 แห่ง	997.24	สหกรณ์และกลุ่มเกษตรกรมีความเข้มแข็ง 1,300 แห่ง	997.24	สหกรณ์และกลุ่มเกษตรกรมีความเข้มแข็ง 2,600 แห่ง	1,000	สหกรณ์และกลุ่มเกษตรกรมีความเข้มแข็ง 3,900 แห่ง	1,000	สหกรณ์และกลุ่มเกษตรกรมีความเข้มแข็ง 5,200 แห่ง	1,000	สหกรณ์และกลุ่มเกษตรกรมีความเข้มแข็ง 6,500 แห่ง	1,000	สหกรณ์และกลุ่มเกษตรกรมีความเข้มแข็ง 6,500 แห่ง	4,000	สหกรณ์และกลุ่มเกษตรกรมีความเข้มแข็ง 6,500 แห่ง	4,000	สหกรณ์และกลุ่มเกษตรกรมีความเข้มแข็ง 6,500 แห่ง	4,000	

2 ยุทธศาสตร์ชาติ 20 ปี		3.แผน		4.		5. ยุทธศาสตร์การ				6. ผลการปฏิบัติงานและการใช้จ่ายงบประมาณ ปีงบประมาณ พ.ศ. 2557 - 2559								7. แผนการปฏิบัติงานและแผนการใช้จ่ายงบประมาณ (ล้านบาท) และประมาณการผลการดำเนินงาน (โครงการ)																							
ประเด็นยุทธศาสตร์	หลักการและเหตุผลของยุทธศาสตร์	กรอบของยุทธศาสตร์ 20 ปี	แผนพัฒนาเศรษฐกิจและสังคมแห่งชาติ	วัตถุประสงค์และสิ่งสม	รายจ่ายประจำปี (ระบุ แผนงาน /	จัดสรร				ระยะ 5 ปี แรก ของยุทธศาสตร์ 20 ปี												ประมาณการ 15 ปีข้างหน้า																			
						ดำเนินการแล้วเสร็จ		คงเหลือความแผน		แผนงานเริ่มใหม่		ระยะเร่งด่วน				ประมาณการรายปี				ระยะยาว																					
						ผลงาน	งบประมาณ	ประโยชน์ที่ประชาชน	เป้าหมาย	งบประมาณ	เป้าหมาย	งบประมาณ	ปี 2560		ปี 2561		ปี 2562		ปี 2563		ปี 2564		ปี 2565-2569		ปี 2570-2574		ปี 2575-2579														
						เป้าหมาย	งบประมาณ	เงินอื่น	เป้าหมาย	งบประมาณ	เงินอื่น	เป้าหมาย	งบประมาณ	เงินอื่น	เป้าหมาย	งบประมาณ	เงินอื่น	เป้าหมาย	งบประมาณ	เงินอื่น	เป้าหมาย	งบประมาณ	เงินอื่น	เป้าหมาย	งบประมาณ	เงินอื่น	เป้าหมาย	งบประมาณ	เงินอื่น												
พัฒนาโครงสร้างพื้นฐานการขนส่ง					- โครงการบริหารจัดการการผลิตผลทางการเกษตรในเขตพัฒนาเศรษฐกิจพิเศษ	สหกรณ์	669.032	สินค้าเกษตรในเขตพัฒนาเศรษฐกิจพิเศษ			สหกรณ์	23.51	ได้รับการพัฒนาโครงสร้างพื้นฐานที่จำเป็นเพื่อรองรับเขตเศรษฐกิจพิเศษ 5 แห่ง			สหกรณ์	23.51	ได้รับการพัฒนาโครงสร้างพื้นฐานที่จำเป็นเพื่อรองรับเขตเศรษฐกิจพิเศษ 5 แห่ง			สหกรณ์	80	ได้รับการพัฒนาโครงสร้างพื้นฐานที่จำเป็นเพื่อรองรับเขตเศรษฐกิจพิเศษ 5 แห่ง			สหกรณ์	80	ได้รับการพัฒนาโครงสร้างพื้นฐานที่จำเป็นเพื่อรองรับเขตเศรษฐกิจพิเศษ 5 แห่ง			สหกรณ์	80	ได้รับการพัฒนาโครงสร้างพื้นฐานที่จำเป็นเพื่อรองรับเขตเศรษฐกิจพิเศษ 5 แห่ง			สหกรณ์	80	ได้รับการพัฒนาโครงสร้างพื้นฐานที่จำเป็นเพื่อรองรับเขตเศรษฐกิจพิเศษ 5 แห่ง			
						- สร้างเครือข่ายการผลิตและการตลาดร่วมกันระหว่างสหกรณ์กับภาคเอกชน ทั้งในประเทศและต่างประเทศ	มีระบบเครือข่ายการผลิตและการตลาด	สินค้าเกษตรรายได้ในราคาที่เหมาะสม			0	0			พัฒนาและเชื่อมโยงระบบการผลิตการตลาดในเขตเศรษฐกิจพิเศษ	80		พัฒนาและเชื่อมโยงระบบการผลิตการตลาดในเขตเศรษฐกิจพิเศษ	80		พัฒนาและเชื่อมโยงระบบการผลิตการตลาดในเขตเศรษฐกิจพิเศษ	80		พัฒนาและเชื่อมโยงระบบการผลิตการตลาดในเขตเศรษฐกิจพิเศษ	245		พัฒนาและเชื่อมโยงระบบการผลิตการตลาดในเขตเศรษฐกิจพิเศษ	245		พัฒนาและเชื่อมโยงระบบการผลิตการตลาดในเขตเศรษฐกิจพิเศษ	245		พัฒนาและเชื่อมโยงระบบการผลิตการตลาดในเขตเศรษฐกิจพิเศษ	245		พัฒนาและเชื่อมโยงระบบการผลิตการตลาดในเขตเศรษฐกิจพิเศษ	245		พัฒนาและเชื่อมโยงระบบการผลิตการตลาดในเขตเศรษฐกิจพิเศษ	245	
						3.3 แผนงานบูรณาการโครงสร้างพื้นฐานและระบบโลจิสติกส์ (4)		20			0	3.59			3.59		2			20					100						100									100	
พัฒนาระบบเทคโนโลยีสารสนเทศและการสื่อสาร					- โครงการพัฒนาระบบเชื่อมโยงข้อมูลสนับสนุนนโยบายและให้บริการผ่านอินเตอร์เน็ตของกรมประมง เพื่อรองรับการเชื่อมโยงข้อมูลอิเล็กทรอนิกส์ ณ จุดเดียว	มีระบบเชื่อมโยงข้อมูลอิเล็กทรอนิกส์	20	ให้บริการได้อย่างรวดเร็ว			0	0			10					10						50									50						
						- โครงการพัฒนาระบบโลจิสติกส์สินค้าเกษตร	มีระบบโลจิสติกส์สินค้าเกษตร	สินค้าได้รวดเร็วขึ้น			3.59	3.59			2		10						10						50								50				
						3.4 แผนงานบูรณาการพัฒนาระบบสารสนเทศและการสื่อสาร	งบรวม	332.97			0	105.29			105.29		494			494				493						1,996								1,996			
พัฒนาระบบเทคโนโลยีสารสนเทศและการสื่อสาร					- โครงการพัฒนาระบบเชื่อมโยงข้อมูลกลาง ระยะที่ 2	ภาครัฐมีฐานข้อมูลเกษตรกรรมขนาดใหญ่ นำมาใช้ประโยชน์ในการบริหารจัดการได้	8			8									7						50								50								
						ภาครัฐมีฐานข้อมูลเกษตรกรรมขนาดใหญ่ นำมาใช้ประโยชน์ในการบริหารจัดการได้	8			8														7						50								50			

2 ยุทธศาสตร์ชาติ 20 ปี		3.แผนแม่บทที่ตอบสนองยุทธศาสตร์ 20 ปี	4.แผนพัฒนาเศรษฐกิจและสังคมแห่งชาติ	5. ยุทธศาสตร์การวิจัยและพัฒนา	6. ผลการปฏิบัติงานและการใช้จ่ายงบประมาณ ปีงบประมาณ พ.ศ. 2557 - 2559						7. แผนการปฏิบัติงานและแผนการใช้จ่ายงบประมาณ (ด้านบาท) และประมาณการผลการดำเนินงาน (โครงการ)																		
ประเด็นยุทธศาสตร์	หลักการและยุทธศาสตร์				ดำเนินการแล้วเสร็จ		คงเหลือความหมาย		แผนงานเริ่มใหม่		ระยะ 5 ปีแรก ของยุทธศาสตร์ 20 ปี																		
					ผลงาน	งบประมาณ	ประโยชน์ที่ประชาชน	เป้าหมาย	งบประมาณ	เป้าหมาย	งบประมาณ	ระยะเร่งด่วน				ประมาณการรายปี				ระยะยาว									
												ปี 2560		ปี 2561		ปี 2562		ปี 2563		ปี 2564		ปี 2565-2569		ปี 2570-2574		ปี 2575-2579			
เป้าหมาย	งบประมาณ	เงินอื่น	เป้าหมาย	งบประมาณ	เงินอื่น	เป้าหมาย	งบประมาณ	เงินอื่น	เป้าหมาย	งบประมาณ	เงินอื่น	เป้าหมาย	งบประมาณ	เงินอื่น	เป้าหมาย	งบประมาณ	เงินอื่น	เป้าหมาย	งบประมาณ	เงินอื่น	เป้าหมาย	งบประมาณ	เงินอื่น						
การวิจัยและพัฒนา	- โครงการพัฒนาระบบข้อมูลสารสนเทศของจังหวัดเชียงใหม่สำหรับการตัดสินใจ	- โครงการจัดทำระบบข้อมูลด้านการบริหารจัดการสหกรณ์ (ระยะที่ 1)	- โครงการปรับปรุงทะเบียนเกษตรกร	3.5 แผนงานบูรณาการส่งเสริมการวิจัยและพัฒนา (6)	- การวิจัยด้านพันธุศาสตร์	- การวิจัยด้านประมง	- การวิจัยด้านปศุสัตว์	- การวิจัยด้านดินและเทคโนโลยีชีวภาพ	- การวิจัยพื้นที่สูง	ได้ข้อมูลประกอบการตัดสินใจการวางแผน	394	ได้ข้อมูลประกอบการตัดสินใจการวางแผน	394	ได้ข้อมูลประกอบการตัดสินใจการวางแผน	394	ได้ข้อมูลประกอบการตัดสินใจการวางแผน	394	ได้ข้อมูลประกอบการตัดสินใจการวางแผน	1,575	ได้ข้อมูลประกอบการตัดสินใจการวางแผน	1,575	ได้ข้อมูลประกอบการตัดสินใจการวางแผน	1,575	ได้ข้อมูลประกอบการตัดสินใจการวางแผน	1,575				
										มีระบบทะเบียนสมาชิกสหกรณ์	19	มีระบบเครือข่ายสื่อสารข้อมูลที่มีประสิทธิภาพ	19	มีระบบเครือข่ายสื่อสารข้อมูลที่มีประสิทธิภาพ	19	มีระบบเครือข่ายสื่อสารข้อมูลที่มีประสิทธิภาพ	77	มีระบบเครือข่ายสื่อสารข้อมูลที่มีประสิทธิภาพ	77	มีระบบเครือข่ายสื่อสารข้อมูลที่มีประสิทธิภาพ	77								
										มีข้อมูลทะเบียนเกษตรกรที่ครบถ้วนครอบคลุม	73	มีข้อมูลทะเบียนเกษตรกรที่ครบถ้วนครอบคลุม	73	มีข้อมูลทะเบียนเกษตรกรที่ครบถ้วนครอบคลุม	73	มีข้อมูลทะเบียนเกษตรกรที่ครบถ้วนครอบคลุม	294	มีข้อมูลทะเบียนเกษตรกรที่ครบถ้วนครอบคลุม	294	มีข้อมูลทะเบียนเกษตรกรที่ครบถ้วนครอบคลุม	294								
										815.69	815.69	1347	1497	1497	1497	8117	6646	6556											
										555.79	ผลผลิตทางการเกษตรมีคุณภาพตามความต้องการเพิ่มขึ้น	งานวิจัยที่มีการพัฒนาต่อยอด ร้อยละ 10	507.94	งานวิจัยที่มีการพัฒนาต่อยอด ร้อยละ 10	800	งานวิจัยที่มีการพัฒนาต่อยอด ร้อยละ 20	800	งานวิจัยที่มีการพัฒนาต่อยอด ร้อยละ 30	800	งานวิจัยที่มีการพัฒนาต่อยอด ร้อยละ 40	800	งานวิจัยที่มีการพัฒนาต่อยอด ร้อยละ 50	800	งานวิจัยที่มีการพัฒนาต่อยอด ร้อยละ 60	5,317	งานวิจัยที่มีการพัฒนาต่อยอด ร้อยละ 70	3,801	งานวิจัยที่มีการพัฒนาต่อยอด ร้อยละ 80	3,664
										101.76	ผลผลิตทางการเกษตรมีคุณภาพตามความต้องการเพิ่มขึ้น	ดำเนินการวิจัย 25 เรื่อง	32.91	ดำเนินการวิจัย 25 เรื่อง	183	ดำเนินการวิจัย 25 เรื่อง	183	ดำเนินการวิจัย 25 เรื่อง	183	ดำเนินการวิจัย 25 เรื่อง	183	ผลงานวิจัยและเทคโนโลยีมีการนำไปใช้ประโยชน์เพิ่มขึ้น ร้อยละ 5 ต่อปี	449	ผลงานวิจัยและเทคโนโลยีมีการนำไปใช้ประโยชน์เพิ่มขึ้น ร้อยละ 5 ต่อปี	459	ผลงานวิจัยและเทคโนโลยีมีการนำไปใช้ประโยชน์เพิ่มขึ้น ร้อยละ 5 ต่อปี	470		
										99.78	ผลผลิตทางการเกษตรมีคุณภาพตามความต้องการเพิ่มขึ้น	ทำการวิจัย 82 โครงการ	40.28	ทำการวิจัย 82 โครงการ	84	ทำการวิจัย 82 โครงการ	84	ทำการวิจัย 82 โครงการ	84	ทำการวิจัย 82 โครงการ	84	ทำการวิจัย 420 โครงการ	413	ทำการวิจัย 442 โครงการ	433	ทำการวิจัย 463 โครงการ	454		
										83.65	ผลผลิตทางการเกษตรมีคุณภาพตามความต้องการเพิ่มขึ้น	งานวิจัยที่มีการพัฒนาต่อยอด ร้อยละ 50 ต่อปี	43.3	งานวิจัยที่มีการพัฒนาต่อยอด ร้อยละ 50 ต่อปี	50	งานวิจัยที่มีการพัฒนาต่อยอด ร้อยละ 50 ต่อปี	50	งานวิจัยที่มีการพัฒนาต่อยอด ร้อยละ 50 ต่อปี	50	งานวิจัยที่มีการพัฒนาต่อยอด ร้อยละ 50 ต่อปี	50	งานวิจัยที่มีการพัฒนาต่อยอด ร้อยละ 50 ต่อปี	250	งานวิจัยที่มีการพัฒนาต่อยอด ร้อยละ 50 ต่อปี	250	งานวิจัยที่มีการพัฒนาต่อยอด ร้อยละ 50 ต่อปี	250		
										179	ผลผลิตทางการเกษตรมีคุณภาพตามความต้องการเพิ่มขึ้น	ทำการวิจัย 15 โครงการ	77	ทำการวิจัย 15 โครงการ	77	ทำการวิจัย 15 โครงการ	77	ทำการวิจัย 15 โครงการ	77	ทำการวิจัย 15 โครงการ	77	ทำการวิจัย 79 โครงการ	400	ทำการวิจัย 85 โครงการ	410	ทำการวิจัย 94 โครงการ	420		

2 ยุทธศาสตร์ชาติ 20 ปี		3.แผน แม่บทที่ ครอบคลุม ยุทธศาสตร์ แห่งชาติ	4. แผนที่ ยุทธศาสตร์ และสิ่ง หมายเหตุ	5. ยุทธศาสตร์การ จัดสรร งบรายจ่ายประจำปี (ระบุ แผนงาน /	6. ผลการปฏิบัติงานและการใช้จ่ายงบประมาณ ปีงบประมาณ พ.ศ. 2557 - 2559														7. แผนการปฏิบัติงานและแผนการใช้จ่ายงบประมาณ (ล้านบาท) และประมาณการลดต้นทุน (โครงการ)															
ประเด็น ยุทธศาสตร์	หลักการและ ยุทธศาสตร์				ดำเนินการแล้วเสร็จ				คงเหลือความแผน				แผนงานเริ่มใหม่						ระยะ 5 ปี แรก ของยุทธศาสตร์ 20 ปี								ประมาณการ 15 ปีข้างหน้า							
					ผลงาน	งบประมาณ	ประโยชน์ที่ ประชาชน	เป้า หมาย	งบ ประมาณ	เป้าหมาย	งบประมาณ	เป้าหมาย	งบประมาณ	ระยะส่วน				ประมาณการรายปี				ระยะยาว												
					ปี 2560		ปี 2561		ปี 2562		ปี 2563		ปี 2564		ปี 2565-2569		ปี 2570-2574		ปี 2575-2579															
					เป้าหมาย	งบประมาณ	เงินอื่น	เป้าหมาย	งบประมาณ	เงินอื่น	เป้าหมาย	งบประมาณ	เงินอื่น	เป้าหมาย	งบประมาณ	เงินอื่น	เป้าหมาย	งบประมาณ	เงินอื่น	เป้าหมาย	งบประมาณ	เงินอื่น												
พัฒนา ผลผลิต เกษตรให้ เข้มแข็ง ยั่งยืน	- การวิจัยด้าน สหกรณ์	มีศูนย์ ต้นแบบ การผลิต ปุ๋ย	47.37	ได้ใช้ปุ๋ยที่ มีคุณภาพ ใช้	เกษตรกร 15 แห่งๆ ละ 180 รายมี ความรู้ใน การผลิตปุ๋ย	24.65	เกษตรกร 15 แห่งๆ ละ 180 รายมี ความรู้ใน การผลิตปุ๋ย	24.65	เกษตรกร 15 แห่งๆ ละ 180 รายมี ความรู้ใน การผลิตปุ๋ย	28	เกษตรกร 15 แห่งๆ ละ 180 รายมี ความรู้ใน การผลิตปุ๋ย	28	เกษตรกร 15 แห่งๆ ละ 180 รายมี ความรู้ใน การผลิตปุ๋ย	28	เกษตรกร 15 แห่งๆ ละ 180 รายมี ความรู้ใน การผลิตปุ๋ย	28	เกษตรกร 15 แห่งๆ ละ 180 รายมี ความรู้ใน การผลิตปุ๋ย	50	เกษตรกร 15 แห่งๆ ละ 180 รายมี ความรู้ใน การผลิตปุ๋ย	50	เกษตรกร 15 แห่งๆ ละ 180 รายมี ความรู้ใน การผลิตปุ๋ย	50	เกษตรกร 15 แห่งๆ ละ 180 รายมี ความรู้ใน การผลิตปุ๋ย	50	เกษตรกร 15 แห่งๆ ละ 180 รายมี ความรู้ใน การผลิตปุ๋ย	50								
			48.02	ได้ใช้ ประโยชน์ จาก ผลงานวิจัย	เกษตรกร สามารถ นำไป ประยุกต์ใช้ ได้ ร้อยละ 60	51.61	เกษตรกร สามารถ นำไป ประยุกต์ใช้ ได้ ร้อยละ 60	137	เกษตรกร สามารถ นำไป ประยุกต์ใช้ ได้ ร้อยละ 60	137	เกษตรกร สามารถ นำไป ประยุกต์ใช้ ได้ ร้อยละ 60	137	เกษตรกร สามารถ นำไป ประยุกต์ใช้ ได้ ร้อยละ 80	608	เกษตรกร สามารถ นำไป ประยุกต์ใช้ ได้ ร้อยละ 100	613	เกษตรกร สามารถ นำไป ประยุกต์ใช้ ได้ ร้อยละ 100	618																
			-	-	-	-	-	10 เครื่อง	100	10 เครื่อง	100	10 เครื่อง	100	ปิยะ 10 เครื่อง	500	ปิยะ 10 เครื่อง	500	ปิยะ 10 เครื่อง	500															
			ผลิต: งาน ปรับปรุงพันธุ์และ ความหลากหลาย ทางชีวภาพ36	สัตว์น้ำได้รับ การอนุรักษ์ 100 สาย พันธุ์ ปรับปรุง 2 สายพันธุ์	28	สัตว์น้ำได้รับ การอนุรักษ์ 100 สาย พันธุ์ ปรับปรุง 2 สายพันธุ์	28	สัตว์น้ำได้รับ การอนุรักษ์ 100 สาย พันธุ์ ปรับปรุง 2 สายพันธุ์	28	สัตว์น้ำได้รับ การอนุรักษ์ 100 สาย พันธุ์ ปรับปรุง 2 สายพันธุ์	28	สัตว์น้ำได้รับ การอนุรักษ์ 100 สาย พันธุ์ ปรับปรุง 2 สายพันธุ์	28	สัตว์น้ำได้รับ การอนุรักษ์ 100 สาย พันธุ์ ปรับปรุง 2 สายพันธุ์	130	สัตว์น้ำได้รับ การอนุรักษ์ 500 สาย พันธุ์ ปรับปรุง 5 สายพันธุ์	130	สัตว์น้ำได้รับ การอนุรักษ์ 500 สาย พันธุ์ ปรับปรุง 5 สายพันธุ์	130															
			3.6 แผนงาน บูรณาการสร้าง รายได้จากการ ท่องเที่ยวและบริการ (7)	0	0	0	0	4.03	4	4	4	9	9	9	45	45	45	45																
			- โครงการ ส่งเสริมการท่องเที่ยวเชิง เกษตรด้านนม ไหม	เกิดแหล่ง ท่องเที่ยว เชิงเกษตร ด้านนมไหม 4 แห่ง	4.03	เกิดแหล่ง ท่องเที่ยวเชิง เกษตรด้าน นมไหม 4 แห่ง	4	เกิดแหล่ง ท่องเที่ยวเชิง เกษตรด้าน นมไหม 4 แห่ง	4	เกิดแหล่ง ท่องเที่ยวเชิง เกษตรด้าน นมไหม 4 แห่ง	4	เกิดแหล่ง ท่องเที่ยวเชิง เกษตรด้าน นมไหม 3 แห่ง	4	พัฒนาแหล่ง ท่องเที่ยวเชิง เกษตรด้าน นมไหมให้ เป็นที่สนใจ	20	พัฒนาแหล่ง ท่องเที่ยวเชิง เกษตรด้าน นมไหมให้ เป็นที่สนใจ	20	พัฒนาแหล่ง ท่องเที่ยวเชิง เกษตรด้าน นมไหมให้ เป็นที่สนใจ	20															
			- ส่งเสริมและ พัฒนาการ ท่องเที่ยววิถี เกษตรอื่นๆ	0	0	0	0	แหล่ง ท่องเที่ยวเชิง เกษตรอื่นๆ เพิ่มขึ้น 5 แห่ง	5	แหล่ง ท่องเที่ยวเชิง เกษตรอื่นๆ เพิ่มขึ้น 5 แห่ง	5	แหล่ง ท่องเที่ยวเชิง เกษตรอื่นๆ เพิ่มขึ้น 5 แห่ง	5	แหล่ง ท่องเที่ยวเชิง เกษตรอื่นๆ เพิ่มขึ้น 25 แห่ง	25	แหล่ง ท่องเที่ยวเชิง เกษตรอื่นๆ เพิ่มขึ้น 25 แห่ง	25	แหล่ง ท่องเที่ยวเชิง เกษตรอื่นๆ เพิ่มขึ้น 25 แห่ง	25															
- การท่องเที่ยวเชิง เกษตรของ องค์การส่งเสริม กิจการโคนมแห่งประเทศไทย (อ.ส.ค.)	มีคนเข้าชม ฟาร์ม 73,000 ราย	0	มีคนเข้าชม ฟาร์ม 73,000 ราย	30	มีคนเข้าชม ฟาร์ม 100,000 ราย	40	มีคนเข้าชม ฟาร์ม 100,000 ราย	40	มีคนเข้าชม ฟาร์ม 100,000 ราย	40	มีคนเข้าชม ฟาร์ม 500,000 ราย	200	มีคนเข้าชม ฟาร์ม 500,000 ราย	200	มีคนเข้าชม ฟาร์ม 500,000 ราย	200																		
3.7 แผนงาน บูรณาการ พัฒนาคุณภาพ การผลิตภาค เกษตร	19,511.26	-	-	-	5,366.05	60	22,078.00	60	22,137.00	60	22,137.00	60	22,137.00	60	22,137.00	60	572,522.00	-	572,224.00	-	571,030.00	-												

2 ยุทธศาสตร์ชาติ 20 ปี		3.แผนแม่บทที่		4. แผนพัฒนาเศรษฐกิจและสังคมแห่งชาติ		5. ยุทธศาสตร์การ				6. ผลการปฏิบัติงานและการใช้จ่ายงบประมาณ ปีงบประมาณ พ.ศ. 2557 - 2559				7. แผนการปฏิบัติงานและแผนการใช้จ่ายงบประมาณ (ด้านบาท) และประมาณการผลการดำเนินงาน (โครงการ)															
ประเด็นยุทธศาสตร์	หลักการของยุทธศาสตร์	ขอบเขตของยุทธศาสตร์ 20 ปี	หน่วยงาน	หน่วยงาน	วัตถุประสงค์	จัดสรร	ระยะ 5 ปีแรก ของยุทธศาสตร์ 20 ปี												ประมาณการ 15 ปีข้างหน้า										
							ดำเนินการแล้วเสร็จ			คงเหลือความแผน			แผนงานเริ่มใหม่			ประมาณการรายปี						ระยะยาว							
							ผลงาน	งบประมาณ	ประโยชน์ที่ประชาชน	เป้าหมาย	งบประมาณ	เป้าหมาย	งบประมาณ	ปี 2560	ปี 2561	ปี 2562	ปี 2563	ปี 2564	ปี 2565-2569	ปี 2570-2574	ปี 2575-2579								
เป้าหมาย	งบประมาณ	เงินอื่น	เป้าหมาย	งบประมาณ	เงินอื่น	เป้าหมาย	งบประมาณ	เงินอื่น	เป้าหมาย	งบประมาณ	เงินอื่น	เป้าหมาย	งบประมาณ	เงินอื่น	เป้าหมาย	งบประมาณ	เงินอื่น												
					- ส่งเสริมการปลูกยางพาราในพื้นที่และไม้ยืนต้นที่มีมีความสำคัญทางเศรษฐกิจ (38)		มียางพันธุ์ดี	955.47	มีพื้นที่ปลูกที่ปลูก		พื้นที่สวนยางที่ได้รับ การดูแล	200	พื้นที่สวนยางที่ได้รับ การดูแล	200.00	พื้นที่สวนยางที่ได้รับ การดูแล	3,250	พื้นที่สวนยางที่ได้รับ การดูแล	3,250	พื้นที่สวนยางที่ได้รับ การดูแล	3,250	พื้นที่สวนยางที่ได้รับ การดูแล	3,250	พื้นที่สวนยางที่ได้รับ การดูแล	15,264	พื้นที่สวนยางที่ได้รับ การดูแล	14,916	พื้นที่สวนยางที่ได้รับ การดูแล	13,671	
					(3) มูลค่าการส่งออกสินค้าเกษตรและผลิตภัณฑ์เพิ่มขึ้นร้อยละ 3																								
					- โครงการตลาดเกษตรกร (21)		จัดแหล่งจำหน่ายสินค้าให้เกษตรกร	66.6	มีแหล่งจำหน่ายสินค้า		มีสินค้าเกษตรที่มีคุณภาพจำหน่ายที่ตลาดเกษตรกร	25.78	มีสินค้าเกษตรที่มีคุณภาพจำหน่ายที่ตลาดเกษตรกร	25.78	มีสินค้าเกษตรที่มีคุณภาพจำหน่ายที่ตลาดเกษตรกร	27	มีสินค้าเกษตรที่มีคุณภาพจำหน่ายที่ตลาดเกษตรกร	27	มีสินค้าเกษตรที่มีคุณภาพจำหน่ายที่ตลาดเกษตรกร	27	มีสินค้าเกษตรที่มีคุณภาพจำหน่ายที่ตลาดเกษตรกร	27	มีสินค้าเกษตรที่มีคุณภาพจำหน่ายที่ตลาดเกษตรกร	334	มีสินค้าเกษตรที่มีคุณภาพจำหน่ายที่ตลาดเกษตรกร	334	มีสินค้าเกษตรที่มีคุณภาพจำหน่ายที่ตลาดเกษตรกร	334	
					- โครงการตลาดสินค้าเกษตรคุณภาพดี (5)						0	อัตราการขยายตัวมูลค่าส่งออกสินค้าเกษตรและผลิตภัณฑ์ (ร้อยละ) 2.5	60	อัตราการขยายตัวมูลค่าส่งออกสินค้าเกษตรและผลิตภัณฑ์ (ร้อยละ) 2.5	60	อัตราการขยายตัวมูลค่าส่งออกสินค้าเกษตรและผลิตภัณฑ์ (ร้อยละ) 2.5	60	อัตราการขยายตัวมูลค่าส่งออกสินค้าเกษตรและผลิตภัณฑ์ (ร้อยละ) 2.5	60	อัตราการขยายตัวมูลค่าส่งออกสินค้าเกษตรและผลิตภัณฑ์ (ร้อยละ) 2.5	60	อัตราการขยายตัวมูลค่าส่งออกสินค้าเกษตรและผลิตภัณฑ์ (ร้อยละ) 2.5							
					- โครงการตลาดสินค้าเกษตรคุณภาพ อ.ส.ก. (Mini อ.ส.ก.)		จัดแหล่งจำหน่ายสินค้าเกษตรคุณภาพ	2,038.33	มีแหล่งจำหน่ายสินค้าเกษตรคุณภาพ		จัดตั้งตลาด mini ออ.ก. 20 แห่ง ต่อปี	10.00	จัดตั้งตลาด mini ออ.ก. 20 แห่ง ต่อปี	10.00	จัดตั้งตลาด mini ออ.ก. 20 แห่ง ต่อปี	54	จัดตั้งตลาด mini ออ.ก. 20 แห่ง ต่อปี	54	จัดตั้งตลาด mini ออ.ก. 20 แห่ง ต่อปี	54	จัดตั้งตลาด mini ออ.ก. 20 แห่ง ต่อปี	54	จัดตั้งตลาด mini ออ.ก. 20 แห่ง ต่อปี	100	จัดตั้งตลาด mini ออ.ก. 20 แห่ง ต่อปี	100	จัดตั้งตลาด mini ออ.ก. 20 แห่ง ต่อปี	100	
					- โครงการจัดตลาดสินค้าเกษตรในระดับพื้นที่ของกระทรวงเกษตรและสหกรณ์								500	จัดตลาดกลางสินค้าเกษตรเพิ่มขึ้น 4 แห่ง	500	จัดตลาดกลางสินค้าเกษตรเพิ่มขึ้น 4 แห่ง	500	จัดตลาดกลางสินค้าเกษตรเพิ่มขึ้น 4 แห่ง	500	จัดตลาดกลางสินค้าเกษตรเพิ่มขึ้น 4 แห่ง	500	จัดตลาดกลางสินค้าเกษตรเพิ่มขึ้น 4 แห่ง	500	จัดตลาดกลางสินค้าเกษตรเพิ่มขึ้น 4 แห่ง	500	จัดตลาดกลางสินค้าเกษตรเพิ่มขึ้น 4 แห่ง	500		
					- โครงการสร้างความสามารถการแข่งขันตลาดสินค้าเกษตรในต่างประเทศ								10	เจรจาจัดเปิดตลาดสินค้าเกษตรเพิ่มขึ้น 2 ตลาด	10	เจรจาจัดเปิดตลาดสินค้าเกษตรเพิ่มขึ้น 2 ตลาด	10	เจรจาจัดเปิดตลาดสินค้าเกษตรเพิ่มขึ้น 2 ตลาด	10	เจรจาจัดเปิดตลาดสินค้าเกษตรเพิ่มขึ้น 2 ตลาด	10	เจรจาจัดเปิดตลาดสินค้าเกษตรเพิ่มขึ้น 2 ตลาด	50	เจรจาจัดเปิดตลาดสินค้าเกษตรเพิ่มขึ้น 10 ตลาด	50	เจรจาจัดเปิดตลาดสินค้าเกษตรเพิ่มขึ้น 10 ตลาด	50		
					- โครงการส่งเสริมการใช้ยางในโรงงาน							49.28	รายได้เงินสกุลยิวต่อหัวเกษตรกร (บาท/คน) 11892	49.28	รายได้เงินสกุลยิวต่อหัวเกษตรกร (บาท/คน) 11892	27	รายได้เงินสกุลยิวต่อหัวเกษตรกร (บาท/คน) 11892	27	รายได้เงินสกุลยิวต่อหัวเกษตรกร (บาท/คน) 11892	27	รายได้เงินสกุลยิวต่อหัวเกษตรกร (บาท/คน) 11892	27	รายได้เงินสกุลยิวต่อหัวเกษตรกร (บาท/คน) x	135	รายได้เงินสกุลยิวต่อหัวเกษตรกร (บาท/คน) x	140	รายได้เงินสกุลยิวต่อหัวเกษตรกร (บาท/คน) 390000	145	
					- โครงการระบบส่งเสริมเกษตรแบบแปลงใหญ่ (12)								516.74	จำนวนแปลงใหญ่ 1,400 แปลง	516.74	จำนวนแปลงใหญ่ 1,400 แปลง	8,717	จำนวนแปลงใหญ่ 4,200 แปลง	8,717	จำนวนแปลงใหญ่ 5,600 แปลง	8,717	จำนวนแปลงใหญ่ 7,000 แปลง	8,717	จำนวนแปลงใหญ่ 9,000 แปลง	45,387	จำนวนแปลงใหญ่ 12,000 แปลง	45,387	จำนวนแปลงใหญ่ 14,500 แปลง	45,387
					- โครงการบริหารจัดการเศรษฐกิจสำหรับสินค้าเกษตรวิเศษ (14)								173.81	จำนวนพื้นที่ที่มีการปรับเปลี่ยนตาม agri-map (ล้านไร่) 0.3	173.81	จำนวนพื้นที่ที่มีการปรับเปลี่ยนตาม agri-map (ล้านไร่) 0.6	108	จำนวนพื้นที่ที่มีการปรับเปลี่ยนตาม agri-map (ล้านไร่) 0.9	108	จำนวนพื้นที่ที่มีการปรับเปลี่ยนตาม agri-map (ล้านไร่) 1.2	108	จำนวนพื้นที่ที่มีการปรับเปลี่ยนตาม agri-map (ล้านไร่) 1.5	108	จำนวนพื้นที่ที่มีการปรับเปลี่ยนตาม agri-map (ล้านไร่) 3.0	500	จำนวนพื้นที่ที่มีการปรับเปลี่ยนตาม agri-map (ล้านไร่) 4.5	500	จำนวนพื้นที่ที่มีการปรับเปลี่ยนตาม agri-map (ล้านไร่) 6.0	500
					- โครงการส่งเสริมเกษตรเชิงรุก (Zoning by Agri Map) ด้านการประมง								46	แผนที่สนับสนุนการกำหนดเขตที่มีเกษตรกรอยู่ถึง 77 จังหวัด	46	แผนที่สนับสนุนการกำหนดเขตที่มีเกษตรกรอยู่ถึง 77 จังหวัด	46	ปรับเปลี่ยนพื้นที่การผลิที่ไม่นเหมาะสม 50 ราย	46	ปรับเปลี่ยนพื้นที่การผลิที่ไม่นเหมาะสม 50 ราย	46	ปรับเปลี่ยนพื้นที่การผลิที่ไม่นเหมาะสม 50 ราย	46	ปรับเปลี่ยนพื้นที่การผลิที่ไม่นเหมาะสม 500 ราย	1243	ปรับเปลี่ยนพื้นที่การผลิที่ไม่นเหมาะสม 500 ราย	1253	ปรับเปลี่ยนพื้นที่การผลิที่ไม่นเหมาะสม 500 ราย	1264

2 ยุทธศาสตร์ชาติ 20 ปี		3.แผน แม่บทที่ ตอบสนอง ยุทธศาสตร์ แห่งชาติ	4. แผนพัฒนา เศรษฐกิจ และสังคม แห่งชาติ	5. ยุทธศาสตร์การ จัดสรร รายจ่ายประจำปี (ระบุ แผนงาน / รายการ)	6. ผลการปฏิบัติงานและการใช้จ่ายงบประมาณ ปีงบประมาณ พ.ศ. 2557 - 2559								7. แผนการปฏิบัติงานและแผนการใช้จ่ายงบประมาณ (ด้านบาท) และประมาณการผลการดำเนินงาน (โครงการ)															
ประเด็น ยุทธศาสตร์	หลักการและ เหตุผล ของ ยุทธศาสตร์				ดำเนินการแล้วเสร็จ		คงเหลือความแผน		แผนงานเริ่มใหม่		ระยะ 5 ปี แรก ของยุทธศาสตร์ 20 ปี																	
					ผลงาน	งบประมาณ	ประโยชน์ ที่ ประชาชน	เป้า หมาย	งบ ประมาณ	เป้าหมาย	งบประมาณ	ระยะเร่งด่วน				ประมาณการรายปี								ระยะยาว				
		ปี 2560		ปี 2561								ปี 2562		ปี 2563		ปี 2564		ปี 2565-2569		ปี 2570-2574		ปี 2575-2579						
								เป้าหมาย	งบประมาณ	เงินอื่น	เป้าหมาย	งบประมาณ	เงินอื่น	เป้าหมาย	งบประมาณ	เงินอื่น	เป้าหมาย	งบประมาณ	เงินอื่น	เป้าหมาย	งบประมาณ	เงินอื่น	เป้าหมาย	งบประมาณ	เงินอื่น			
				- โครงการ ส่งเสริมและ พัฒนาการเกษตร ให้มีความยั่งยืน (27)	พัฒนาการ เกษตรให้ เกิดความ ยั่งยืน	107.5	ประกอบ อาชีพ เกษตรกรรม ได้อย่าง ยั่งยืน		จำนวนพื้นที่ เกษตรกรรม ยั่งยืน (ล้าน ไร่) 0.5	165.50	จำนวนพื้นที่ เกษตรกรรม ยั่งยืน (ล้าน ไร่) 0.5	200	จำนวนพื้นที่ เกษตรกรรม ยั่งยืน (ล้าน ไร่) 0.5	200	จำนวนพื้นที่ เกษตรกรรม ยั่งยืน (ล้าน ไร่) 0.5	200	จำนวนพื้นที่ เกษตรกรรม ยั่งยืน (ล้าน ไร่) 0.5	1,000	จำนวนพื้นที่ เกษตรกรรม ยั่งยืน (ล้าน ไร่) 0.5	1,000	จำนวนพื้นที่ เกษตรกรรม ยั่งยืน (ล้าน ไร่) 0.5	1,000	จำนวนพื้นที่ เกษตรกรรม ยั่งยืน (ล้าน ไร่) 0.5	1,000				
				- โครงการเกษตร อินทรีย์ (15)	ส่งเสริม การทำ เกษตร อินทรีย์	730.17	ผลิตสินค้า เกษตร อินทรีย์		พื้นที่ เกษตร อินทรีย์ เพิ่มขึ้น ร้อยละ 20 ต่อปี	163.73	พื้นที่เกษตร อินทรีย์ เพิ่มขึ้นร้อยละ 20 ต่อปี	200	พื้นที่เกษตร อินทรีย์ เพิ่มขึ้นร้อยละ 20 ต่อปี	200	พื้นที่เกษตร อินทรีย์ เพิ่มขึ้นร้อยละ 20 ต่อปี	200	พื้นที่เกษตร อินทรีย์ เพิ่มขึ้นร้อยละ 20 ต่อปี	1,000	พื้นที่เกษตร อินทรีย์ เพิ่มขึ้นร้อยละ 20 ต่อปี	1,000	พื้นที่เกษตร อินทรีย์ เพิ่มขึ้นร้อยละ 20 ต่อปี	1,000	พื้นที่เกษตร อินทรีย์ เพิ่มขึ้นร้อยละ 20 ต่อปี	1,000				
				- โครงการเกษตร ผสมผสาน (27)					มีพื้นที่เกษตร ผสมผสาน เพิ่มขึ้น 500,000 ไร่	1.00	มีพื้นที่ เกษตร ผสมผสาน เพิ่มขึ้น 500,000 ไร่	1	มีพื้นที่ เกษตร ผสมผสาน เพิ่มขึ้น 500,000 ไร่	1	มีพื้นที่ เกษตร ผสมผสาน เพิ่มขึ้น 500,000 ไร่	1	มีพื้นที่ เกษตร ผสมผสาน เพิ่มขึ้น 40,000 ไร่	3	มีพื้นที่ เกษตร ผสมผสาน เพิ่มขึ้นร้อยละ 40,000 ไร่	3	มีพื้นที่ เกษตร ผสมผสาน เพิ่มขึ้นร้อยละ 40,000 ไร่	3	มีพื้นที่ เกษตร ผสมผสาน เพิ่มขึ้นร้อยละ 40,000 ไร่	3				
				- โครงการ ขับเคลื่อนแผน แม่บทสมุนไพรใน เขตปฏิรูปที่ดิน					ส่งเสริมและ อนุรักษ์ สมุนไพร	10	ส่งเสริมและ อนุรักษ์ สมุนไพร	10	ส่งเสริมและ อนุรักษ์ สมุนไพร	10	ส่งเสริมและ อนุรักษ์ สมุนไพร	10	ส่งเสริมและ อนุรักษ์ สมุนไพร	50	ส่งเสริมและ อนุรักษ์ สมุนไพร	50	ส่งเสริมและ อนุรักษ์ สมุนไพร	50	ส่งเสริมและ อนุรักษ์ สมุนไพร	50				
				3.8 แผนงาน ยุทธศาสตร์ ส่งเสริม เศรษฐกิจทาง เกษตรกิจ						18.4		24		24		24		115		116		118						
				- โครงการ เสริมสร้างความรู้ ความเข้าใจ เศรษฐกิจการเงิน พื้นฐานแก่สมาชิก สหกรณ์ (30)					สมาชิก ได้รับ ความรู้ ขั้นตอน การทำ ธุรกรรม ทางการเงิน กับการเงินกับ สหกรณ์ 21,000 ราย	8.9	สมาชิกได้รับ ความรู้ ขั้นตอนการ ทำธุรกรรม ทางการเงิน กับการเงิน 21,000 ราย	18	สมาชิกได้รับ ความรู้ ขั้นตอนการ ทำธุรกรรม ทางการเงิน กับการเงิน 21,000 ราย	18	สมาชิกได้รับ ความรู้ ขั้นตอนการ ทำธุรกรรม ทางการเงิน กับการเงิน 21,000 ราย	18	สมาชิกได้รับ ความรู้ ขั้นตอนการ ทำธุรกรรม ทางการเงิน กับการเงิน 150,000 ราย	82	สมาชิกได้รับ ความรู้ ขั้นตอนการ ทำธุรกรรม ทางการเงิน กับการเงิน 150,000 ราย	82	สมาชิกได้รับ ความรู้ ขั้นตอนการ ทำธุรกรรม ทางการเงิน กับการเงิน 150,000 ราย	82	สมาชิกได้รับ ความรู้ ขั้นตอนการ ทำธุรกรรม ทางการเงิน กับการเงิน 150,000 ราย	82				
				- โครงการสร้าง ความเชื่อมั่นต่อ การทำธุรกรรม ทางการเงินของ สมาชิกสหกรณ์ (29)					สหกรณ์มี ความ โปร่งใส สมาชิก ทราบ ความ มีอยู่จริงของ หุ้น 400,000 ราย	9.5	สหกรณ์มี ความโปร่งใส สมาชิก ทราบ ความ มีอยู่จริงของ หุ้น 400,000 ราย	6	สหกรณ์มี ความโปร่งใส สมาชิก ทราบ ความ มีอยู่จริงของ หุ้น 400,000 ราย	6	สหกรณ์มี ความโปร่งใส สมาชิก ทราบ ความ มีอยู่จริงของ หุ้น 400,000 ราย	6	สหกรณ์มี ความโปร่งใส สมาชิก ทราบ ความ มีอยู่จริงของ หุ้น 250,000 ราย	33	สหกรณ์มี ความโปร่งใส สมาชิก ทราบ ความ มีอยู่จริงของ หุ้น 250,000 ราย	34	สหกรณ์มี ความโปร่งใส สมาชิก ทราบ ความ มีอยู่จริงของ หุ้น 250,000 ราย	36	สหกรณ์มี ความโปร่งใส สมาชิก ทราบ ความ มีอยู่จริงของ หุ้น 250,000 ราย	36				

แผนแม่บทกระทรวงเกษตรและสหกรณ์ ระยะ 20 ปี ด้านการแก้ไขปัญหาความยากจนและความเหลื่อมล้ำและสร้างการเจริญเติบโตจากภายใน

วิสัยทัศน์รัฐบาล : "ประเทศไทยมีความมั่นคง มั่งคั่ง ยั่งยืน เป็นประเทศพัฒนาแล้วด้วยการพัฒนา ตามหลักปรัชญาของเศรษฐกิจพอเพียง"

1. วิสัยทัศน์กระทรวง : "เกษตรกรรมมั่นคง ภาคการเกษตรมั่งคั่ง ทรัพยากรเกษตรยั่งยืน"

2 ยุทธศาสตร์ชาติ 20 ปี		3 แผนแม่บท	4. แผนพัฒนา	5. ยุทธศาสตร์การจัดสรรงบประมาณ						6. ผลการปฏิบัติงานและการใช้จ่ายงบประมาณ ปีงบประมาณ พ.ศ. 2557 - 2559																		7. แผนการปฏิบัติงานและแผนการใช้จ่ายงบประมาณ (ล้านบาท) และประมาณการผลการดำเนินการ (โครงการ)																	
ประเด็นยุทธศาสตร์	หลักการและเหตุผลของแผนยุทธศาสตร์ชาติ (Operation Plan)	ทิศของยุทธศาสตร์ 20 ปี	ลักษณะของยุทธศาสตร์ชาติ ฉบับที่ 12 เป็นต้นไป	ยุทธศาสตร์ที่ 2	รายจ่ายประจำปี (ระบุ แผนงาน / ผลผลิต / โครงการ) (ให้ขอประเด็นยุทธศาสตร์ หรือ แผนงาน Function)						ระยะ 5 ปี แยก ของยุทธศาสตร์ 20 ปี																		ประมาณการ 15 ปีข้างหน้า																
					ผลงาน	งบประมาณ	ประโยชน์ที่ได้รับ	เป้าหมาย	งบประมาณ	เป้าหมาย	งบประมาณ	ระยะเริ่มต้น						ประมาณการทั่วไป						ระยะยาว																					
												ปี 2560			ปี 2561			ปี 2562			ปี 2563			ปี 2564			ปี 2565-2569			ปี 2570-2574			ปี 2575-2579												
												เป้าหมาย	งบประมาณ	เงินอื่น	เป้าหมาย	งบประมาณ	เงินอื่น	เป้าหมาย	งบประมาณ	เงินอื่น	เป้าหมาย	งบประมาณ	เงินอื่น	เป้าหมาย	งบประมาณ	เงินอื่น	เป้าหมาย	งบประมาณ	เงินอื่น	เป้าหมาย	งบประมาณ	เงินอื่น													
4. ยุทธศาสตร์ด้านการเป็นผู้นำความมั่นคงด้านและสร้างนวัตกรรมจากภายใน	สร้างความมั่นคงปลอดภัยของห่วงโซ่มูลค่าทางเศรษฐกิจและสังคม	หลักปรัชญาเศรษฐกิจพอเพียง	ยุทธศาสตร์ที่ 2	2.1 แผนยุทธศาสตร์การส่งเสริมการค้าในวงจรรวมตามแนวทางหลักปรัชญาเศรษฐกิจพอเพียง						1,734.14	-	615.88	437.93	265.00	265.00	265.00	265.00	265.00	264.00	1,299.00	1,302.00	1,306.00																							
				- โครงการพัฒนาพื้นที่โครงการหลวง (25)	ส่งเสริมหลักเศรษฐกิจพอเพียงให้เกษตรกร	550.28	ทำการเกษตรตามหลักเศรษฐกิจพอเพียง	เกษตรกรในทันที	154	เกษตรกรในพื้นที่โครงการหลวงได้รับการส่งเสริมอาชีพ 1,600 ราย	154	เกษตรกรในพื้นที่โครงการหลวงได้รับการส่งเสริมอาชีพ 1,600 ราย	154	เกษตรกรในพื้นที่โครงการหลวงได้รับการส่งเสริมอาชีพ 1,600 ราย	154	เกษตรกรในพื้นที่โครงการหลวงได้รับการส่งเสริมอาชีพ 1,600 ราย	154	เกษตรกรในพื้นที่โครงการหลวงได้รับการส่งเสริมอาชีพ 1,600 ราย	154	เกษตรกรในพื้นที่โครงการหลวงได้รับการส่งเสริมอาชีพ 1,600 ราย	767	เกษตรกรในพื้นที่โครงการหลวงได้รับการส่งเสริมอาชีพ 10,000 ราย	767	เกษตรกรในพื้นที่โครงการหลวงได้รับการส่งเสริมอาชีพ 10,000 ราย																					
				- โครงการขึ้นเนื่องมาจากพระราชดำริ (38)	ส่งเสริมหลักเศรษฐกิจพอเพียงให้เกษตรกร	17.98	ทำการเกษตรตามหลักเศรษฐกิจพอเพียง	เกษตรกรได้รับการบริการคลินิกเกษตรเคลื่อนที่	97.93	เกษตรกรได้รับการบริการคลินิกเกษตรเคลื่อนที่ 27,200 ราย	97.93	เกษตรกรได้รับการบริการคลินิกเกษตรเคลื่อนที่ 27,200 ราย	6	เกษตรกรได้รับการบริการคลินิกเกษตรเคลื่อนที่ 27,200 ราย	6	เกษตรกรได้รับการบริการคลินิกเกษตรเคลื่อนที่ 27,200 ราย	6	เกษตรกรได้รับการบริการคลินิกเกษตรเคลื่อนที่ 27,200 ราย	5	เกษตรกรได้รับการบริการคลินิกเกษตรเคลื่อนที่ 120,000 ราย	32	เกษตรกรได้รับการบริการคลินิกเกษตรเคลื่อนที่ 120,000 ราย	35	เกษตรกรได้รับการบริการคลินิกเกษตรเคลื่อนที่ 120,000 ราย	39	เกษตรกรได้รับการบริการคลินิกเกษตรเคลื่อนที่ 120,000 ราย																			
				- สหกรณ์เกษตรกรและประชาชนได้รับการถ่ายทอดองค์ความรู้หรือการพัฒนายกระดับสมาชิกรวมตามแนวทางเศรษฐกิจพอเพียงอย่างยั่งยืน (38)	เกษตรกรและประชาชนทั่วไปได้รับความรู้ด้านเศรษฐกิจพอเพียง	585.0608	พัฒนาตามแนวทางเศรษฐกิจพอเพียง	เกษตรกรและประชาชนทั่วไปได้รับความรู้ด้านเศรษฐกิจพอเพียง ปีละ 400,000 คน	181	เกษตรกรและประชาชนทั่วไปได้รับความรู้ด้านเศรษฐกิจพอเพียง ปีละ 400,000 คน	181	เกษตรกรและประชาชนทั่วไปได้รับความรู้ด้านเศรษฐกิจพอเพียง ปีละ 400,000 คน	100	เกษตรกรและประชาชนทั่วไปได้รับความรู้ด้านเศรษฐกิจพอเพียง ปีละ 400,000 คน	100	เกษตรกรและประชาชนทั่วไปได้รับความรู้ด้านเศรษฐกิจพอเพียง ปีละ 400,000 คน	100	เกษตรกรและประชาชนทั่วไปได้รับความรู้ด้านเศรษฐกิจพอเพียง ปีละ 400,000 คน	100	เกษตรกรและประชาชนทั่วไปได้รับความรู้ด้านเศรษฐกิจพอเพียง ปีละ 400,000 คน	500	เกษตรกรและประชาชนทั่วไปได้รับความรู้ด้านเศรษฐกิจพอเพียง ปีละ 400,000 คน	500	เกษตรกรและประชาชนทั่วไปได้รับความรู้ด้านเศรษฐกิจพอเพียง ปีละ 400,000 คน	500	เกษตรกรและประชาชนทั่วไปได้รับความรู้ด้านเศรษฐกิจพอเพียง ปีละ 400,000 คน																			
				- โครงการส่งเสริมและอนุรักษ์ศิลปหัตถกรรมพื้นบ้านของไทย (28)	ให้ความรู้ด้านศิลปหัตถกรรมพื้นบ้านแก่เกษตรกร	580.82	ให้ความรู้ด้านศิลปหัตถกรรม	เกษตรกรมีความรู้ด้านศิลปหัตถกรรม	182.95	เกษตรกรมีความรู้ด้านศิลปหัตถกรรมไปประกอบอาชีพได้	5	เกษตรกรมีความรู้ด้านศิลปหัตถกรรมไปประกอบอาชีพได้	5	เกษตรกรมีความรู้ด้านศิลปหัตถกรรมไปประกอบอาชีพได้	5	เกษตรกรมีความรู้ด้านศิลปหัตถกรรมไปประกอบอาชีพได้	5	เกษตรกรมีความรู้ด้านศิลปหัตถกรรมไปประกอบอาชีพได้	5	เกษตรกรมีความรู้ด้านศิลปหัตถกรรมไปประกอบอาชีพได้	-	เกษตรกรมีความรู้ด้านศิลปหัตถกรรมไปประกอบอาชีพได้	-	เกษตรกรมีความรู้ด้านศิลปหัตถกรรมไปประกอบอาชีพได้	-	เกษตรกรมีความรู้ด้านศิลปหัตถกรรมไปประกอบอาชีพได้																			
(3) แผนงานบูรณาการเชิงยุทธศาสตร์				1,036.08	-	1,213.84	779.14	401.38	398.00	398.00	398.00	396.00	1,827.00	1,833.00	1,840.00																														
3.1 แผนงานบูรณาการพัฒนาศรษฐกิจฐานรากและชุมชนเข้มแข็ง				966.12	-	1,130.03	688.07	260.00	259.00	259.00	258.00	1,161.00	1,167.00	1,174.00																															
- โครงการพัฒนากลุ่มอาชีพที่เข้มแข็งในพื้นที่ในสังกัดสถาบันเกษตรกร (8)				156 กลุ่มอาชีพได้รับการพัฒนาอย่างน้อย 156 ผลิตภัณฑ์	11.04	156 กลุ่มอาชีพได้รับการพัฒนาอย่างน้อย 156 ผลิตภัณฑ์	11	156 กลุ่มอาชีพได้รับการพัฒนาอย่างน้อย 156 ผลิตภัณฑ์	11	156 กลุ่มอาชีพได้รับการพัฒนาอย่างน้อย 156 ผลิตภัณฑ์	11	156 กลุ่มอาชีพได้รับการพัฒนาอย่างน้อย 156 ผลิตภัณฑ์	11	780 กลุ่มอาชีพได้รับการพัฒนาอย่างน้อย 780 ผลิตภัณฑ์	55	780 กลุ่มอาชีพได้รับการพัฒนาอย่างน้อย 780 ผลิตภัณฑ์	55	780 กลุ่มอาชีพได้รับการพัฒนาอย่างน้อย 780 ผลิตภัณฑ์	55	780 กลุ่มอาชีพได้รับการพัฒนาอย่างน้อย 780 ผลิตภัณฑ์																									
- โครงการพัฒนาขีดความสามารถในการแข่งขันและยกระดับคุณภาพสินค้าหนึ่งตำบลหนึ่งผลิตภัณฑ์ ประเภทอาหาร และเครื่องดื่ม (8)				กลุ่มเกษตรกรที่ผลิตสินค้า OTOP 15 กลุ่ม	47	กลุ่มเกษตรกรที่ผลิตสินค้า OTOP 15 กลุ่ม	12	กลุ่มเกษตรกรที่ผลิตสินค้า OTOP 15 กลุ่ม	10	กลุ่มเกษตรกรที่ผลิตสินค้า OTOP 15 กลุ่ม	10	กลุ่มเกษตรกรที่ผลิตสินค้า OTOP 15 กลุ่ม	10	กลุ่มเกษตรกรที่ผลิตสินค้า OTOP 100 กลุ่ม	106	กลุ่มเกษตรกรที่ผลิตสินค้า OTOP 100 กลุ่ม	112	กลุ่มเกษตรกรที่ผลิตสินค้า OTOP 100 กลุ่ม	119	กลุ่มเกษตรกรที่ผลิตสินค้า OTOP 100 กลุ่ม																									
- กองทุนหมุนเวียนเพื่อการกู้ยืมแก่เกษตรกรและผู้ยากจน				ช่วยเหลือเกษตรกร	173.00	ให้เงินกู้ยืมแก่เกษตรกร	550	ให้เงินกู้ยืมแก่เกษตรกร (เงินกองทุนจากเงินฯ)	550	ให้เงินกู้ยืมแก่เกษตรกร (เงินกองทุนจากเงินฯ)	500	ให้เงินกู้ยืมแก่เกษตรกร (เงินกองทุนจากเงินฯ)	500	ให้เงินกู้ยืมแก่เกษตรกร (เงินกองทุนจากเงินฯ)	2,500	ให้เงินกู้ยืมแก่เกษตรกร (เงินกองทุนจากเงินฯ)	2,500	ให้เงินกู้ยืมแก่เกษตรกร (เงินกองทุนจากเงินฯ)	2,500	ให้เงินกู้ยืมแก่เกษตรกร (เงินกองทุนจากเงินฯ)																									

แผนแม่บทกระทรวงเกษตรและสหกรณ์ ระยะ 20 ปี ด้านสร้างการเติบโตบนคุณภาพชีวิตที่เป็นมิตรกับสิ่งแวดล้อม

วิสัยทัศน์รัฐบาล : "ประเทศไทยมีความมั่นคง มั่งคั่ง ยั่งยืน เป็นประเทศพัฒนาแล้วด้วยการพัฒนา ตามหลักปรัชญาของเศรษฐกิจพอเพียง"

1. วิสัยทัศน์กระทรวง : "เกษตรกรรมมั่นคง ภาคการเกษตรมีั่งคั่ง ทรัพยากรเกษตรยั่งยืน"

2 ยุทธศาสตร์ชาติ 20 ปี		3.แผน	4.	5. ยุทธศาสตร์การจัดสรร						6. ผลการปฏิบัติงานและการใช้จ่ายงบประมาณ ปีงบประมาณ พ.ศ. 2557 - 2559															7. แผนการปฏิบัติงานและแผนการใช้จ่ายงบประมาณ (สำเนา) และประมาณการผลการดำเนินงาน (โครงการ)															
ประเด็นยุทธศาสตร์	หลักการและเหตุผล ของแต่ละยุทธศาสตร์ชาติ	คอบชองยุทธศาสตร์ 20 ปี	แผนพัฒนาเศรษฐกิจและสังคมแห่งชาติ	งบประมาณรายจ่ายประจำปี (ระบุ แผนงาน / ผลผลิต / โครงการ) (ที่ก่อประโยชน์)	ดำเนินการแล้วเสร็จ		คงเหลือตามแผน		แผนงานเริ่มใหม่		ระยะ 5 ปี แรก ของยุทธศาสตร์ 20 ปี															ประมาณการ 15 ปีข้างหน้า														
					ผลงาน	งบประมาณ	ประโยชน์ที่ประชาชนได้รับ	เป้า	งบ	เป้าหมาย	งบประมาณ	ระยะเริ่มต้น					ประมาณการรายปี					ระยะยาว																		
												ปี 2560		ปี 2561		ปี 2562		ปี 2563		ปี 2564		ปี 2565-2569		ปี 2570-2574		ปี 2575-2579														
												เป้าหมาย	งบประมาณ	เงินอื่น	เป้าหมาย	งบประมาณ	เงินอื่น	เป้าหมาย	งบประมาณ	เงินอื่น	เป้าหมาย	งบประมาณ	เงินอื่น	เป้าหมาย	งบประมาณ	เงินอื่น	เป้าหมาย	งบประมาณ	เงินอื่น											
5. ยุทธศาสตร์ด้านสร้างงานและคุณภาพชีวิตที่เป็นมิตรกับสิ่งแวดล้อม	วางระบบบริหารจัดการน้ำให้ประสิทธิภาพและพัฒนาและใช้พลังงานที่เป็นมิตรกับสิ่งแวดล้อม	แผนบริหารจัดการน้ำ	ยุทธศาสตร์ที่ 4 การเติบโตที่เป็นมิตรกับสิ่งแวดล้อมเพื่อการพัฒนาอย่างยั่งยืน	(1) แผนงานพื้นฐานด้านบริหารจัดการน้ำ	21,764.93		24.79		9,005.15	10,175.71		14,479.99		14,186.24		15,363.64		16,618.20		96,188.05		112,085.63		122,989.39																
					1.1 แผนงานพื้นฐานด้านการจัดการน้ำและการปลูกโคลนคุณภาพชีวิตที่เป็นมิตรกับสิ่งแวดล้อมอย่างยั่งยืน	18,854.63		24.79		9,005.15																														
					1.1.1 แผนงานรองบริหารจัดการทรัพยากรน้ำ																																			
					- การจัดการน้ำและสนับสนุนโครงการอื่นเนื่องจากพระราชดำริ	11,121.53	พื้นที่	พื้นที่	6,994.42	พื้นที่	6,994.42	พื้นที่	11,401.12	พื้นที่	11,135.24	พื้นที่	12,159.54	พื้นที่	13,253.89	พื้นที่	86,459.59	พื้นที่	101,964	พื้นที่	111,141															
					- การปฏิบัติการรณรงค์และรณรงค์ด้านกรีน	4,822.79	พื้นที่	พื้นที่	2,010.73	พื้นที่	2,010.73	พื้นที่	3,078.87	พื้นที่	3,051.00	พื้นที่	3,204.10	พื้นที่	3,364.31	พื้นที่	9,728.46	พื้นที่	10,121.71	พื้นที่	11,848.72															
					- การปฏิบัติการรณรงค์และรณรงค์ด้านกรีน	2,910.31	พื้นที่	พื้นที่	-	พื้นที่	585.28	พื้นที่	-	พื้นที่	-	พื้นที่	-	พื้นที่	-	พื้นที่	-	-	-	-	-	-	-	-	-											
					- การจัดการให้เกิดผลผลิตสัตว์น้ำในแหล่งน้ำธรรมชาติ	2,910.31	ปล่อยสัตว์น้ำ	ปล่อยสัตว์น้ำ	-	ปล่อยสัตว์น้ำ	585.28	ปล่อยสัตว์น้ำ	-	ปล่อยสัตว์น้ำ	-	ปล่อยสัตว์น้ำ	-	ปล่อยสัตว์น้ำ	-	ปล่อยสัตว์น้ำ	-	-	-	-	-	-	-	-	-											
					(3) แผนงานบูรณาการเชิงยุทธศาสตร์	118,050.16		-	35,768.79	35,770.79		161,248.80	110,713.21		114,433.46		114,352.94		922,438.31		760,055.22		1,097,548.89																	
					3.1 แผนงานบูรณาการการบริหารจัดการขยะและสิ่งแวดล้อม					44.59		50		50		50		50		100		250		250																
					- โครงการส่งเสริมการหยุดเผาในพื้นที่เกษตร								10	เพิ่มพื้นที่หยุดเผาในพื้นที่เกษตร		10	เพิ่มพื้นที่หยุดเผาในพื้นที่เกษตร		10	เพิ่มพื้นที่หยุดเผาในพื้นที่เกษตร		100	เพิ่มพื้นที่หยุดเผาในพื้นที่เกษตร	100	เพิ่มพื้นที่หยุดเผาในพื้นที่เกษตร	100														
- พัฒนาระบบบำบัดน้ำเสียจากปศุสัตว์					44.59		40		40		40		40		150		150		150																					
3.2 แผนงานบูรณาการพัฒนาและเพิ่มประสิทธิภาพการใช้พลังงานและเป็นมิตรกับสิ่งแวดล้อม	8.23		-	11.32	13.32		10.68	10.67		10.67		10.67		106.21		106.21		106.21		106.21																				
- โครงการพัฒนาต้นแบบการเลี้ยงโค กระบือ เพื่อผลิตก๊าซชีวภาพพลังงานทดแทนอย่างยั่งยืน	8.23	เกษตรกร	เกษตรกร	11.32	เกษตรกร	11.32	เกษตรกร	10	เกษตรกร	10	เกษตรกร	10	เกษตรกร	10	เกษตรกร	100	เกษตรกร	100	เกษตรกร	100	เกษตรกร	100																		
- โครงการส่งเสริมบริหารจัดการธุรกิจการผลิตไฟฟ้าจากพลังงานแสงอาทิตย์ในสหกรณ์ภาคการเกษตร	2.00	เกษตรกร	เกษตรกร	2.00	เกษตรกร	0.68	เกษตรกร	0.67	เกษตรกร	0.67	เกษตรกร	0.67	เกษตรกร	0.67	สหกรณ์การ	6.21	สหกรณ์การ	6.21	สหกรณ์การ	6.21	สหกรณ์การ	6.21																		
3.3 แผนงานบูรณาการบริหารจัดการทรัพยากรน้ำ	118,041.93		-	35,757.47	35,757.47		161,193.53	110,642.54		114,372.79		114,292.27		922,082.10		759,699.01		1,097,192.68																						

แผนแม่บทกระทรวงเกษตรและสหกรณ์ ระยะ 20 ปี ด้านการปรับสมดุลและพัฒนาระบบการบริหารจัดการภาครัฐ

วิสัยทัศน์รัฐบาล : "ประเทศไทยมีความมั่นคง มั่งคั่ง ยั่งยืน เป็นประเทศพัฒนาแล้วด้วยการพัฒนา ตามหลักปรัชญาของเศรษฐกิจพอเพียง"

1. วิสัยทัศน์กระทรวง : "เกษตรกรรมมั่นคง ภาคการเกษตรมั่งคั่ง ทรัพยากรเกษตรยั่งยืน"

2 ยุทธศาสตร์ชาติ 20 ปี		3.แผนแม่บทที่	4. แผนพัฒนา	5. ยุทธศาสตร์การจัดสรร	6. ผลการปฏิบัติงานและการใช้จ่ายงบประมาณ ปีงบประมาณ พ.ศ. 2557 - 2559						7. แผนการปฏิบัติงานและแผนการใช้จ่ายงบประมาณ (ล้านบาท) และประมาณการผลการดำเนินการ (โครงการ)																
ประเด็นยุทธศาสตร์	หลักการและเหตุผลของคณะยุทธศาสตร์ชาติ (Operation Plan)	ตอนของยุทธศาสตร์ 20 ปี	สิ่งมหัศจรรย์และอันดับที่ 12 เป็นต้นไป	งบประมาณรายจ่ายประจำปี (ระบุ แผนงาน / ผลผลิต / โครงการ) (ให้กรอกประเด็นยุทธศาสตร์ หรือ แผนงาน	ดำเนินการแล้วเสร็จ			คงเหลือตามแผน			แผนงานเริ่มใหม่			ระยะ 5 ปี แรก ของยุทธศาสตร์ 20 ปี						ประมาณการ 15 ปีข้างหน้า							
					ผลงาน	งบประมาณ	ประชาชนได้รับ	เป้าหมาย	งบประมาณ	เป้าหมาย	งบประมาณ	ระยะเร่งด่วน			ประมาณการรายปี			ระยะยาว									
												ปี 2560		ปี 2561		ปี 2562		ปี 2563		ปี 2564		ปี 2565-2569		ปี 2570-2574		ปี 2575-2579	
												เป้าหมาย	งบประมาณ	เงินอื่น	เป้าหมาย	งบประมาณ	เงินอื่น	เป้าหมาย	งบประมาณ	เงินอื่น	เป้าหมาย	งบประมาณ	เงินอื่น	เป้าหมาย	งบประมาณ	เงินอื่น	เป้าหมาย
6. ยุทธศาสตร์ ด้านการ ปรับสมดุลและ พัฒนาระบบ การบริหาร จัดการภาครัฐ	บริหารจัดการ กำลังคนและพัฒนา บุคลากรภาครัฐ ให้มีคุณภาพ และสมรรถนะ ระดับสูง ภายใน ปี 2560-2579	แผน ยุทธศาสตร์ 20 ปี (พ.ศ. 2560-2579)	ยุทธศาสตร์ที่ 6 การบริหารจัดการ ในภาครัฐอย่าง มีประสิทธิภาพ และธรรมาภิบาล ในสังคมไทย	(5) แผนงานบุคลากรภาครัฐ 5.1 แผนงานบุคลากรกระทรวง เกษตรและสหกรณ์	บุคลากร กระทรวง เกษตรฯ ได้รับการ พัฒนา	63,173.74	ขับเคลื่อนการ ดำเนินงาน ของภาครัฐได้ เต็มศักยภาพ	ข้าราชการ กระทรวง เกษตรฯ เป็น Smart Officer ร้อยละ 4	25,884.62	ข้าราชการ กระทรวง เกษตรฯ เป็น Smart Officer ร้อยละ 4	ข้าราชการ กระทรวง เกษตรฯ เป็น Smart Officer ร้อยละ 4	25,884.62	ข้าราชการ กระทรวง เกษตรฯ เป็น Smart Officer ร้อยละ 4	ข้าราชการ กระทรวง เกษตรฯ เป็น Smart Officer ร้อยละ 4	29,085.00	ข้าราชการ กระทรวง เกษตรฯ เป็น Smart Officer ร้อยละ 4	30,830.00	ข้าราชการ กระทรวง เกษตรฯ เป็น Smart Officer ร้อยละ 4	32,680.00	ข้าราชการ กระทรวง เกษตรฯ เป็น Smart Officer ร้อยละ 4	195,274	ข้าราชการ กระทรวง เกษตรฯ เป็น Smart Officer ร้อยละ 50	261,320	ข้าราชการ กระทรวง เกษตรฯ เป็น Smart Officer ร้อยละ 80	349,705	ข้าราชการ กระทรวง เกษตรฯ เป็น Smart Officer ร้อยละ 100	



วิสัยทัศน์ : “เกษตรกรรมมั่นคง ภาคการเกษตรมั่งคั่ง ทรัพยากรการเกษตรยั่งยืน”

เกษตรกรรมมั่นคง ● พัฒนาองค์ความรู้ให้แก่ **เกษตรกรสู่ความเป็น Smart Farmers**เสริมสร้างความภาคภูมิใจและความมั่นคงในการประกอบอาชีพเกษตรกรรม ใช้หลักปรัชญาเศรษฐกิจพอเพียงในการดำรงชีวิต พัฒนาเกษตรกรรายย่อยให้เป็นผู้ประกอบการธุรกิจเกษตร ด้วยเทคโนโลยีและนวัตกรรม

● ส่งเสริมการรวมกลุ่มของเกษตรกรและเชื่อมโยงเครือข่าย **สถาบันเกษตรกรสู่ Smart Group และ Smart Enterprise** สร้างความเข้มแข็งให้แก่สถาบันเกษตรกรทั้งในด้านการผลิต การแปรรูป การตลาด และการบริหารจัดการ

ภาคการเกษตรมั่งคั่ง ● ส่งเสริมและสนับสนุนภาคการเกษตรในการเพิ่มความสามารถในการแข่งขัน โดยขับเคลื่อนการวิจัย เทคโนโลยี และนวัตกรรม ตลอดโซ่อุปทานสินค้าเกษตรและผลิตภัณฑ์ทางการเกษตร รวมทั้งขยายบทบาทสู่ภาคบริการ เพื่อเพิ่มมูลค่าให้กับสินค้าเกษตร มุ่งสู่ **เกษตร ๔.๐ ภายใต้อาเซียน Thailand ๔.๐**

● พัฒนาระบบสารสนเทศทางการเกษตรที่ทันสมัย ให้เกษตรกร องค์กรเกษตรกร ภาคเอกชน รวมทั้งภาครัฐ นำไปใช้ประโยชน์ได้อย่างทั่วถึง

● ส่งเสริมการทำ **เกษตรกรรมยั่งยืน** อาทิ เกษตรอินทรีย์ เกษตรทฤษฎีใหม่ เกษตรผสมผสาน

● สร้างทุนทางปัญญาให้แก่บุคลากรและนักวิจัยภาครัฐให้เป็น **Smart Officers และ Smart Researchers** ตลอดจนเชื่อมโยงและบูรณาการการทำงานของหน่วยงานทุกภาคส่วนโดยใช้กลไกประชารัฐ

ทรัพยากรการเกษตรยั่งยืน ● บริหารจัดการทรัพยากรการเกษตรอย่างยั่งยืน สอดคล้องกับ SDGs และส่งเสริมการทำ **การเกษตรที่เป็นมิตรกับสิ่งแวดล้อม** รักษาฐานทรัพยากรธรรมชาติ ควบคู่ไปกับการทำการเกษตร

● บริหารจัดการน้ำครบวงจร เพิ่มพื้นที่ชลประทานให้เต็มศักยภาพ ส่งเสริมการใช้น้ำทางการเกษตรอย่างคุ้มค่า รวมทั้งการปรับปรุงบำรุงดินให้มีความอุดมสมบูรณ์เหมาะสมสำหรับการทำการเกษตร

“เกษตรกรรมมั่นคง ภาคการเกษตรมั่งคั่ง ทรัพยากรการเกษตรยั่งยืน
ด้วยการพัฒนาตามหลักปรัชญาเศรษฐกิจพอเพียง”



กระทรวงเกษตรและสหกรณ์

สำนักงานเศรษฐกิจการเกษตร ถนนพหลโยธิน เขตจตุจักร กรุงเทพฯ ๑๐๙๐๐

โทรศัพท์ ๐ ๒๙๔๐ ๖๖๗๑-๒ โทรสาร ๐ ๒๕๗๙ ๒๕๙๓

E-mail: bapp.adhoc@gmail.com