

๓. การขอเป็นผู้ดำเนินการเกี่ยวกับการใช้สิทธิประโยชน์ทางภาษีอากรด้านการคืนอากร ตามมาตรา ๑๙ ทวิ



๓.๑ การขออนุมัติในหลักการของผู้นำของเข้าเพื่อเป็นผู้มีสิทธิขอคืนอากรตามมาตรา ๑๙ ทวิ

การขออนุมัติในหลักการหรือการแสดงความจำนงขออนุมัติหลักการเพื่อขอคืนอากรตามมาตรา ๑๙ ทวิ นั้น ผู้ที่ยื่นแบบแสดงความจำนงฯ ดังกล่าวจะต้องเป็นผู้นำของเข้าเท่านั้น ผู้ผลิตหรือผู้ส่งของออกที่มีได้นำเข้าวัตถุดิบเพื่อขอคืนอากรไม่ต้องยื่นหนังสือแสดงความจำนงฯ เนื่องจากกฎหมายกำหนดให้คืนเงินอากรแก่ผู้นำของเข้าซึ่งเป็นผู้เสียภาษีอากรไว้

เมื่อผู้นำของเข้าได้ยื่นแบบแสดงความจำนงขออนุมัติหลักการเพื่อขอคืนอากรตามมาตรา ๑๙ ทวิ (กศก.๒๙) และได้รับอนุมัติในหลักการจากกรมศุลกากรแล้ว ผู้นำของเข้าสามารถส่งข้อมูลใบขนสินค้าขาเข้าโดยใช้สิทธิประโยชน์ทางภาษีอากรด้านการคืนอากรตามมาตรา ๑๙ ทวิ ได้ทันที ดังนั้น ผู้นำของเข้าจึงควรยื่นขออนุมัติในหลักการเสียแต่เนิ่นๆ ก่อนที่จะนำวัตถุดิบเข้ามาในราชอาณาจักร เพื่อจะได้ไม่ต้องเสียเวลาในการรอคอยการอนุมัติ ซึ่งอาจทำให้ต้องเสียค่าภาระฝากสินค้าโดยไม่จำเป็น

๓.๑.๑ คุณสมบัติของผู้ใช้สิทธิประโยชน์ทางภาษีอากร

ผู้นำของเข้าที่ประสงค์จะยื่นแสดงความจำนงขออนุมัติหลักการเพื่อขอคืนอากรตามมาตรา ๑๙ ทวิ จะต้องเป็น

- ห้างหุ้นส่วนจำกัด หรือ
- ห้างหุ้นส่วนสามัญนิติบุคคล หรือ
- บริษัทจำกัด หรือ
- บริษัทจำกัด (มหาชน)

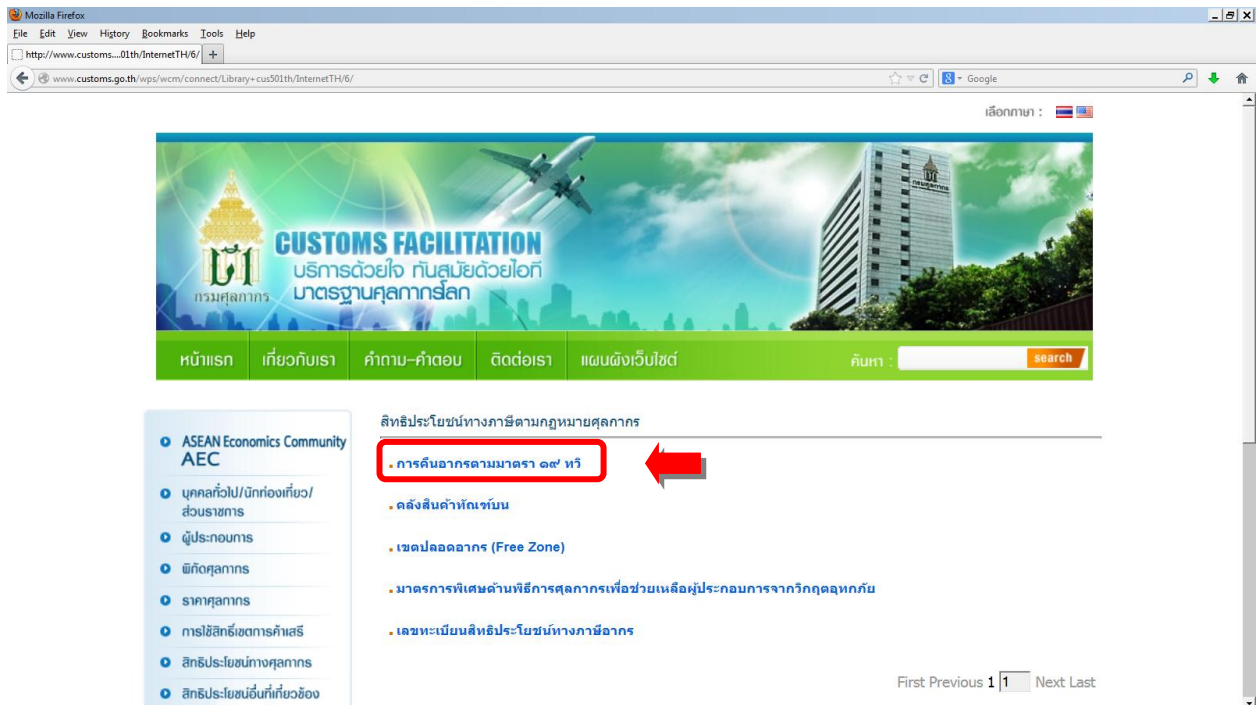
๓.๑.๒ เอกสารหลักฐานที่ต้องจัดเตรียมสำหรับการขออนุมัติในหลักการ

เอกสารหลักฐานที่ผู้ประสงค์จะยื่นแสดงความจำนงขออนุมัติหลักการเพื่อขอคืนอากรตาม มาตรการ ๑๙ ทวิ ต้องจัดเตรียม มีดังต่อไปนี้

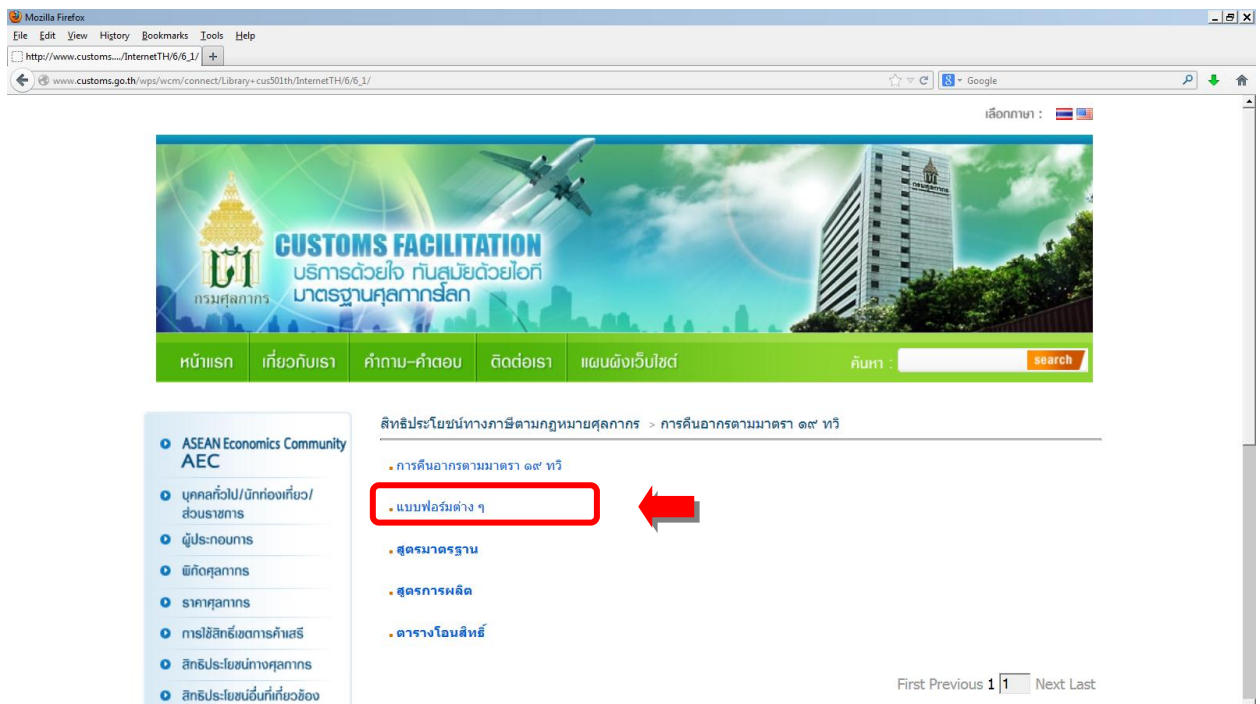
๑) แบบแสดงความจำนงขออนุมัติหลักการเพื่อขอคืนอากรตามมาตรการ ๑๙ ทวิ (กศก.๒๙) ซึ่งสามารถดาวน์โหลด (Download) แบบแสดงความจำนงขออนุมัติหลักการเพื่อขอคืนอากรตาม มาตรการ ๑๙ ทวิ (กศก.๒๙) ได้จากเว็บไซต์กรมศุลกากร (<http://www.customs.go.th>) หัวข้อ “สิทธิประโยชน์ ทางศุลกากร” ➤ “การคืนอากรตามมาตรการ ๑๙ ทวิ” ➤ “แบบฟอร์มต่างๆ” (ดังภาพข้างล่าง) หรือที่หัวข้อ “กฎหมาย/ประกาศกรมศุลกากร” ➤ “ประกาศกรมศุลกากร” เลือก “ประกาศกรมศุลกากรที่ ๖๖/๒๕๕๑”



ขั้นตอนที่ ๑



ขั้นตอนที่ ๒



ขั้นตอนที่ ๓

๒) หนังสือรับรองของกระทรวงพาณิชย์ที่แสดงการจดทะเบียนเป็นนิติบุคคล วัตถุประสงค์ของนิติบุคคล ผู้มีอำนาจทำการแทน ทุนจดทะเบียน และที่ตั้งสถานประกอบการ ซึ่งออกให้ไม่เกิน ๖ เดือน

๓) ใบรับแจ้งการประกอบกิจการโรงงาน (ร.ง.๒) หรือใบอนุญาตประกอบกิจการโรงงาน (ร.ง.๔) หรือหนังสือรับรองการประกอบกิจการจากหน่วยงานของรัฐ

กรณีผู้นำของเข้าไม่มีโรงงานเป็นของตนเองให้แสดงหนังสือสัญญาเช่า สัญญาว่าจ้าง หรือหนังสือสัญญาซื้อขาย และใบรับแจ้งการประกอบกิจการโรงงาน (ร.ง.๒) หรือใบอนุญาตประกอบกิจการโรงงาน (ร.ง.๔) หรือหนังสือรับรองการประกอบกิจการจากหน่วยงานของรัฐของผู้ให้เช่า ผู้รับจ้าง หรือผู้ซื้อ

แต่หากโรงงานตั้งอยู่ในเขตอุตสาหกรรมทั่วไป นิคมอุตสาหกรรม ก็ให้ใช้ใบอนุญาตประกอบอุตสาหกรรมในนิคมอุตสาหกรรม ตามพระราชบัญญัติการนิคมอุตสาหกรรมแห่งประเทศไทย พ.ศ. ๒๕๒๒ หรือใบอนุญาตฯ ฉบับต่ออายุ หรือใบอนุญาตให้ใช้ที่ดินและประกอบกิจการในนิคมอุตสาหกรรม ตามพระราชบัญญัติการนิคมอุตสาหกรรมแห่งประเทศไทย พ.ศ. ๒๕๒๒ หรือใบอนุญาตฯ ส่วนขยาย ครั้งที่ ... หรือใบอนุญาตฯ ฉบับต่ออายุ ครั้งที่ ...

ทั้งนี้ เอกสารหลักฐานทุกฉบับให้สำเนาภาพถ่ายซึ่งรับรองถูกต้องตรงตามต้นฉบับ โดยประทับตราและลงลายมือชื่อของผู้มีอำนาจตามหนังสือรับรองของกระทรวงพาณิชย์ หรือลงลายมือชื่อของผู้รับมอบอำนาจโดยให้แสดงใบมอบอำนาจด้วย

กศก.๒๙ : หน้าที่ ๒

4. วัตถุประสงค์ที่นำเข้า

5. ผลิตภัณฑ์ที่ส่งออก

6. ประเภทการชำระค่าภาษีอากร

- ชำระเงินสดเต็มจำนวน ใช้หนังสือค้ำประกันของธนาคาร
- ใช้การค้ำประกันด้วยระบบ ON-LINE โดยวิธีวางประกันลอย (Revolving Guarantee System)
- อื่น ๆ _____

7. ข้อมูลเกี่ยวกับสาขา (ถ้ามี)

สาขาที่ <input type="checkbox"/>	เลขประจำตัวผู้เสียภาษีอากร	<input type="text"/>	สาขา	<input type="text"/>
ตั้งอยู่ที่ _____	หมู่ที่ _____	ตรอก/ซอย _____	ถนน _____	
แขวง/ตำบล _____		เขตอำเภอ _____	จังหวัด _____	
รหัสไปรษณีย์ _____		โทรศัพท์ _____	โทรสาร _____	
สาขาที่ <input type="checkbox"/>	เลขประจำตัวผู้เสียภาษีอากร	<input type="text"/>	สาขา	<input type="text"/>
ตั้งอยู่ที่ _____	หมู่ที่ _____	ตรอก/ซอย _____	ถนน _____	
แขวง/ตำบล _____		เขตอำเภอ _____	จังหวัด _____	
รหัสไปรษณีย์ _____		โทรศัพท์ _____	โทรสาร _____	
สาขาที่ <input type="checkbox"/>	เลขประจำตัวผู้เสียภาษีอากร	<input type="text"/>	สาขา	<input type="text"/>
ตั้งอยู่ที่ _____	หมู่ที่ _____	ตรอก/ซอย _____	ถนน _____	
แขวง/ตำบล _____		เขตอำเภอ _____	จังหวัด _____	
รหัสไปรษณีย์ _____		โทรศัพท์ _____	โทรสาร _____	

ข้าพเจ้าขอรับรองว่ารายการที่แสดงข้างต้นนี้เป็นความจริงทุกประการ หากไม่ถูกต้องครบถ้วน ข้าพเจ้ายอมรับเป็นความผิดตามกฎหมาย

(ลงลายมือชื่อผู้จัดการ / ผู้รับมอบอำนาจ)

(ประทับตราบริษัท / ห้างฯ)

(_____)

ตำแหน่ง _____

เลขที่บัตรผู้จัดการ/เจ้าของ _____ / _____

เลขที่บัตรผู้รับมอบอำนาจ _____ / _____

วันที่ _____

กศก.๒๙ : หน้าที่ ๓

แผนที่สำนักงาน โดยสังเขป

แผนที่โรงงานอุตสาหกรรม โดยสังเขป (กรณีมิใช่เป็นสถานที่เดียวกันกับสำนักงาน)

๓.๑.๔ ขั้นตอนการดำเนินงาน

๑) ผู้นำของเข้าจัดเตรียมเอกสารหลักฐานตามข้อ ๓.๑.๒ โดยการระบุประเภทวัตถุดิบ นำเข้าและประเภทสินค้าที่ส่งออกลงในแบบแสดงความจำนงฯ ดังกล่าวข้างต้นนั้น ให้ผู้นำของเข้าระบุกว้างๆ แต่ให้ครอบคลุมถึงประเภทของวัตถุดิบและสินค้าที่ผลิตทั้งหมดเพื่อจะได้ไม่ต้องยื่นแบบแสดงความจำนงฯ บ่อยครั้ง และในกรณีนำเข้าวัตถุดิบชนิดใหม่หรือมีผลิตภัณฑ์ชนิดใหม่จะส่งออก หรือมีการขายวัตถุดิบให้โรงงาน ใหม่หรือว่าจ้างโรงงานใหม่ผลิต ให้ยื่นขออนุมัติในหลักการเพิ่มเติม

๒) ก่อนการผ่านพิธีการศุลกากรเพื่อนำเข้าวัตถุดิบที่ประสงค์จะใช้สิทธิขอคืนอากรตาม มาตรา ๑๙ ทวิ ผู้นำของเข้าต้องยื่นแบบแสดงความจำนงขออนุมัติหลักการเพื่อขอคืนอากรตามมาตรา ๑๙ ทวิ (กศก.๒๙) พร้อมเอกสารหลักฐานที่จัดเตรียมเรียบร้อยแล้วตาม ๑) ต่อฝ่ายทะเบียนและจัดตั้ง สำนักสิทธิประโยชน์ ทางภาษีอากร

๓) หากเจ้าหน้าที่ศุลกากรพบว่าเอกสารหลักฐานที่ผู้นำของเข้ายื่นไว้ไม่ถูกต้องหรือไม่ชัดเจน เจ้าหน้าที่ศุลกากรจะแจ้งให้ผู้นำของเข้าดำเนินการแก้ไขหรือชี้แจงเพิ่มเติม

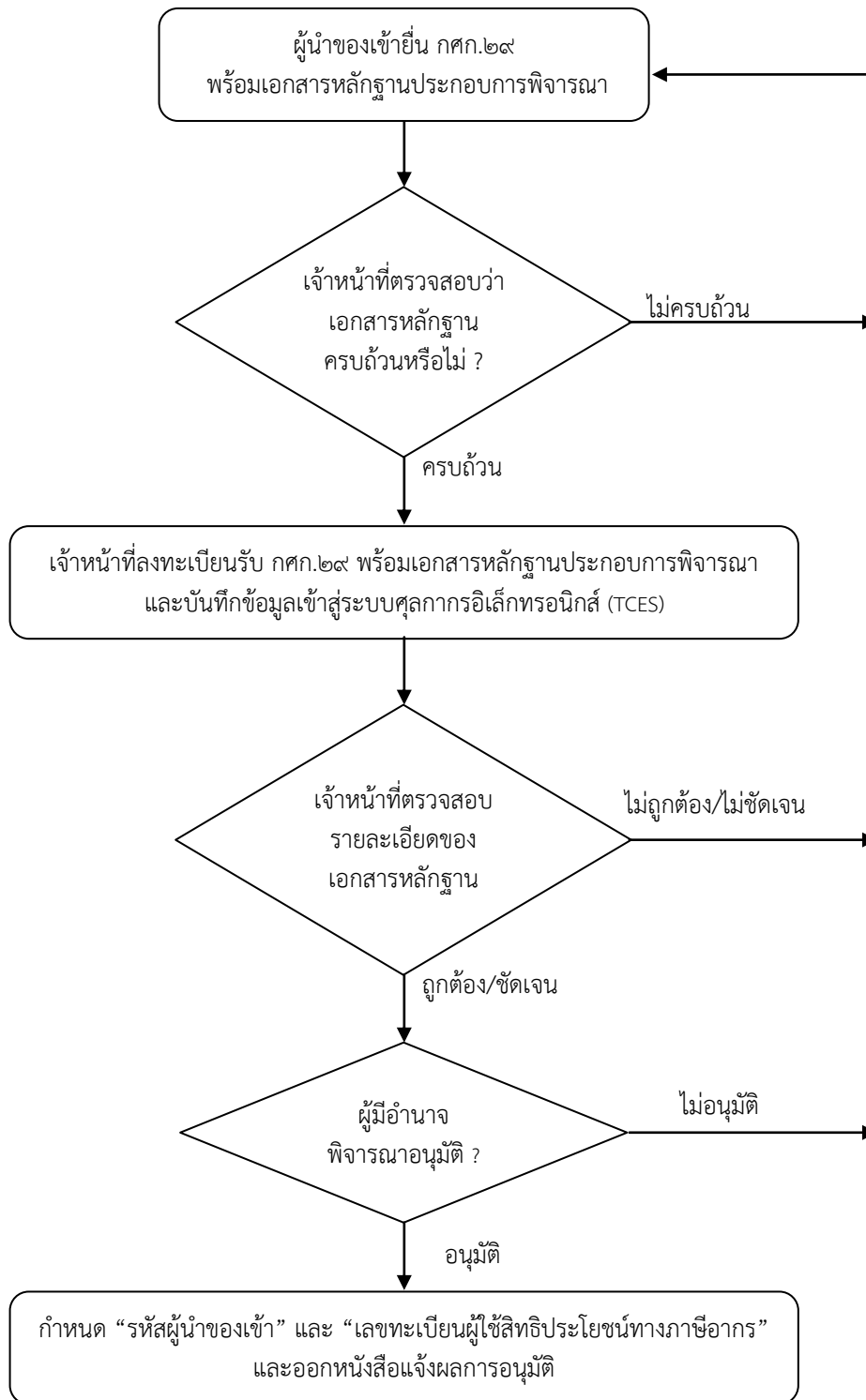
๔) เมื่อผู้นำของเข้ายื่นเอกสารหลักฐานครบถ้วนแล้ว เจ้าหน้าที่ศุลกากรจะพิจารณาเสนอ ผู้มีอำนาจพิจารณาอนุมัติในหลักการต่อไป โดยในขั้นแรกจะเสนอให้ชำระอากรด้วยเงินสดก่อนเพื่อความรวดเร็ว แต่หากผู้นำของเข้าประสงค์จะใช้หนังสือค้ำประกันของธนาคารแทนการชำระอากรเข้าที่ต้องเสีย ต้องยื่น หลักฐานประกอบการอนุมัติใช้หนังสือค้ำประกันของธนาคาร คือ งบการเงินที่มีผู้สอบบัญชีรับอนุญาตรับรองแล้ว รายละเอียดได้ในข้อ ๓.๒

ในการพิจารณาอนุมัติในหลักการจะตรวจสอบว่าการนำเข้าและการผลิตสินค้าส่งออก ของผู้นำของเข้าสอดคล้องกับวัตถุประสงค์ตามหนังสือรับรองของกระทรวงพาณิชย์หรือไม่ และของที่นำเข้าต้องไม่ เป็นของที่ระบุนำเข้าห้ามขอคืนเงินค่าภาษีอากร

หากผู้มีอำนาจอนุมัติในหลักการแล้ว ผู้นำของเข้าจะได้รับหนังสือแจ้งผลการอนุมัติ พร้อมทั้งแจ้งรหัสผู้นำของเข้าจำนวน ๖ หลัก และเลขทะเบียนผู้ใช้สิทธิประโยชน์ทางภาษีอากรจำนวน ๑๔ หลัก เพื่อใช้อ้างอิงในการผ่านพิธีการนำเข้าและส่งออก การยื่นสูตรการผลิต การยื่นตารางไอเอสที และการขอคืนเงิน อากรต่อไป ทั้งนี้ กรมศุลกากรจะจัดส่งหนังสือดังกล่าวให้ทางไปรษณีย์ หรือเพื่อความรวดเร็วผู้นำของเข้า สามารถขอรับเอกสารด้วยตนเองได้



ผังแสดงขั้นตอนการอนุมัติในหลักการ



๓.๑.๕ ระยะเวลาดำเนินการ

ภายใน ๑ วันทำการ นับแต่วันที่ยื่นและเอกสารหลักฐานตามข้อ ๓.๑.๒ ครบถ้วนถูกต้อง

๓.๑.๖ อัตราค่าธรรมเนียม

-

๓.๑.๗ หน่วยงานให้บริการ

ฝ่ายทะเบียนและจัดตั้ง
ส่วนทะเบียนและมาตรฐานสิทธิประโยชน์ทางภาษีอากร
สำนักสิทธิประโยชน์ทางภาษีอากร
ชั้น ๖ อาคารเฉลิมพระเกียรติ ๗ รอบ พระชนมพรรษา
กรมศุลกากร คลองเตย กรุงเทพฯ ๑๐๑๑๐
โทร. ๐ ๒๖๖๗ ๖๕๓๕
โทรสาร ๐ ๒๖๖๗ ๗๓๓๔

๓.๒ การขออนุมัติในหลักการเพื่อเป็นผู้ใช้สิทธิขอคืนอากรตามมาตรา ๑๙ ทวิ โดยใช้หนังสือค้ำประกัน
ของธนาคารแทนการชำระอากรด้วยเงินสด

ผู้นำของเข้าที่นำของเข้ามาใช้เพื่อการผลิตส่งออกเท่านั้นจึงจะมีสิทธิขอใช้หนังสือค้ำประกันของ
ธนาคารแทนการชำระอากรด้วยเงินสด หากของใดนำเข้าเพื่อใช้ในประเทศจะไม่มีสิทธิขอใช้หนังสือธนาคาร
ค้ำประกัน

๓.๒.๑ คุณสมบัติของผู้ใช้สิทธิประโยชน์ทางภาษีอากร

ผู้นำของเข้าที่ประสงค์จะยื่นแสดงความจำนงขออนุมัติหลักการเพื่อขอคืนอากรตาม
มาตรา ๑๙ ทวิ และประสงค์จะใช้วิธีค้ำประกันของธนาคาร จะต้องเป็น

- ห้างหุ้นส่วนจำกัด หรือ
- ห้างหุ้นส่วนสามัญนิติบุคคล หรือ
- บริษัทจำกัด หรือ
- บริษัทจำกัด (มหาชน)

ทั้งนี้ ต้องที่มีฐานะการเงินมั่นคงและไม่มีการค้างชำระค่าภาษีอากร

๓.๒.๒ เอกสารหลักฐานที่ต้องจัดเตรียมสำหรับการขออนุมัติใช้วิธีค้ำประกันของธนาคาร

เอกสารหลักฐานที่ผู้ประสงค์จะยื่นแสดงความจำนงขออนุมัติหลักการเพื่อขอคืนอากร
ตามมาตรา ๑๙ ทวิ และประสงค์จะใช้วิธีค้ำประกันของธนาคาร ต้องจัดเตรียม มีดังต่อไปนี้

๑) แบบแสดงความจำนงขออนุมัติหลักการเพื่อขอคืนอากรตามมาตรา ๑๙ ทวิ (กศก.๒๙) ซึ่งสามารถดาวน์โหลด (Download) แบบแสดงความจำนงขออนุมัติหลักการเพื่อขอคืนอากรตามมาตรา ๑๙ ทวิ (กศก.๒๙) ได้จากเว็บไซต์กรมศุลกากร (<http://www.customs.go.th>) หัวข้อ “สิทธิประโยชน์ทางศุลกากร” ➤ “การคืนอากรตามมาตรา ๑๙ ทวิ” ➤ “แบบฟอร์มต่างๆ” (ดูตัวอย่างขั้นตอนการเข้าถึงข้อมูลและตัวอย่าง กศก.๒๙ ได้ที่ข้อ ๓.๑.๒ และ ๓.๑.๓ ตามลำดับ) หรือที่หัวข้อ “กฎหมาย/ประกาศกรมศุลกากร” ➤ “ประกาศกรมศุลกากร” เลือก “ประกาศกรมศุลกากรที่ ๖๖/๒๕๕๑”

๒) หนังสือรับรองของกระทรวงพาณิชย์ที่แสดงการจดทะเบียนเป็นนิติบุคคล วัตถุประสงค์ของนิติบุคคล ผู้มีอำนาจทำการแทน ทุนจดทะเบียน และที่ตั้งสถานประกอบการ ซึ่งออกให้ไม่เกิน ๖ เดือน

๓) ใบรับแจ้งการประกอบกิจการโรงงาน (ร.ง.๒) หรือใบอนุญาตประกอบกิจการโรงงาน (ร.ง.๔) หรือหนังสือรับรองการประกอบกิจการจากหน่วยงานของรัฐ

กรณีผู้นำของเข้าไม่มีโรงงานเป็นของตนเองให้แสดงหนังสือสัญญาเช่า สัญญาว่าจ้าง หรือหนังสือสัญญาซื้อขาย และใบรับแจ้งการประกอบกิจการโรงงาน (ร.ง.๒) หรือใบอนุญาตประกอบกิจการโรงงาน (ร.ง.๔) หรือหนังสือรับรองการประกอบกิจการจากหน่วยงานของรัฐของผู้ให้เช่า ผู้รับจ้าง หรือผู้ซื้อ

แต่หากโรงงานตั้งอยู่ในเขตอุตสาหกรรมทั่วไป นิคมอุตสาหกรรม ก็ให้ใช้ใบอนุญาตประกอบอุตสาหกรรมในนิคมอุตสาหกรรม ตามพระราชบัญญัติการนิคมอุตสาหกรรมแห่งประเทศไทย พ.ศ. ๒๕๒๒ หรือใบอนุญาตฯ ฉบับต่ออายุ หรือใบอนุญาตให้ใช้ที่ดินและประกอบกิจการในนิคมอุตสาหกรรม ตามพระราชบัญญัติการนิคมอุตสาหกรรมแห่งประเทศไทย พ.ศ. ๒๕๒๒ หรือใบอนุญาตฯ ส่วนขยาย ครั้งที่ ... หรือใบอนุญาตฯ ฉบับต่ออายุ ครั้งที่ ...

๔) สำเนาการเงินของผู้นำของเข้าย้อนหลัง ๑-๓ ปี หรือเท่าที่มี ซึ่งแสดงฐานะการเงินซึ่งมีผู้ตรวจสอบบัญชีรับรอง โดยมีรายละเอียดสินทรัพย์ หนี้สิน ทุนจดทะเบียน ผลการดำเนินงาน กำไรขาดทุน

๕) สำเนาใบขนสินค้าขาออกจำนวนพอประมาณ (ถ้ามี) เพื่อแสดงว่าได้เคยมีการส่งออกแล้ว กรณีผู้นำของเข้ามิใช่ผู้ส่งของออกควรมีสัญญาหลักฐานการโอนสิทธิให้ผู้นำของเข้าเป็นผู้ขอคืนเงินอากรที่ได้ชำระไว้สำหรับวัตถุประสงค์ที่นำเข้า กรณีมีการส่งออกจำนวนมากให้แสดงสถิติผลงานการส่งออกด้วย

๖) สำเนาหลักฐานการสั่งซื้อสินค้าจากลูกค้าต่างประเทศยังมีได้ทำการส่งออก (ถ้ามี)

๗) สำเนาบัตรส่งเสริมการลงทุน (ถ้ามี)

ทั้งนี้ เอกสารหลักฐานทุกฉบับให้สำเนาภาพถ่ายซึ่งรับรองถูกต้องตรงตามต้นฉบับ โดยประทับตราและลงลายมือชื่อของผู้มีอำนาจตามหนังสือรับรองของกระทรวงพาณิชย์ หรือลงลายมือชื่อของผู้รับมอบอำนาจโดยให้แสดงใบมอบอำนาจด้วย

๓.๒.๓ ขั้นตอนการดำเนินงาน

๑) ผู้นำของเข้าจัดเตรียมเอกสารหลักฐานตามข้อ ๓.๒.๒ โดยในการระบุประเภทวัตถุดิบ นำเข้าและประเภทสินค้าที่ส่งออกลงในแบบแสดงความจำนงขออนุมัติหลักการเพื่อขอคืนอากรตามมาตรา ๑๙ ทวิ นั้น ให้ผู้นำของเข้าระบุกว้างๆ แต่ให้ครอบคลุมถึงประเภทของวัตถุดิบและสินค้าที่ผลิตทั้งหมดเพื่อมีต้องยื่นแบบแสดงความจำนงฯ บ่อยครั้ง และในกรณีนำเข้าวัตถุดิบชนิดใหม่หรือมีผลิตภัณฑ์ชนิดใหม่จะส่งออก หรือมีการขายวัตถุดิบให้โรงงานใหม่หรือว่าจ้างโรงงานใหม่ผลิต ให้ยื่นขออนุมัติในหลักการเพิ่มเติม

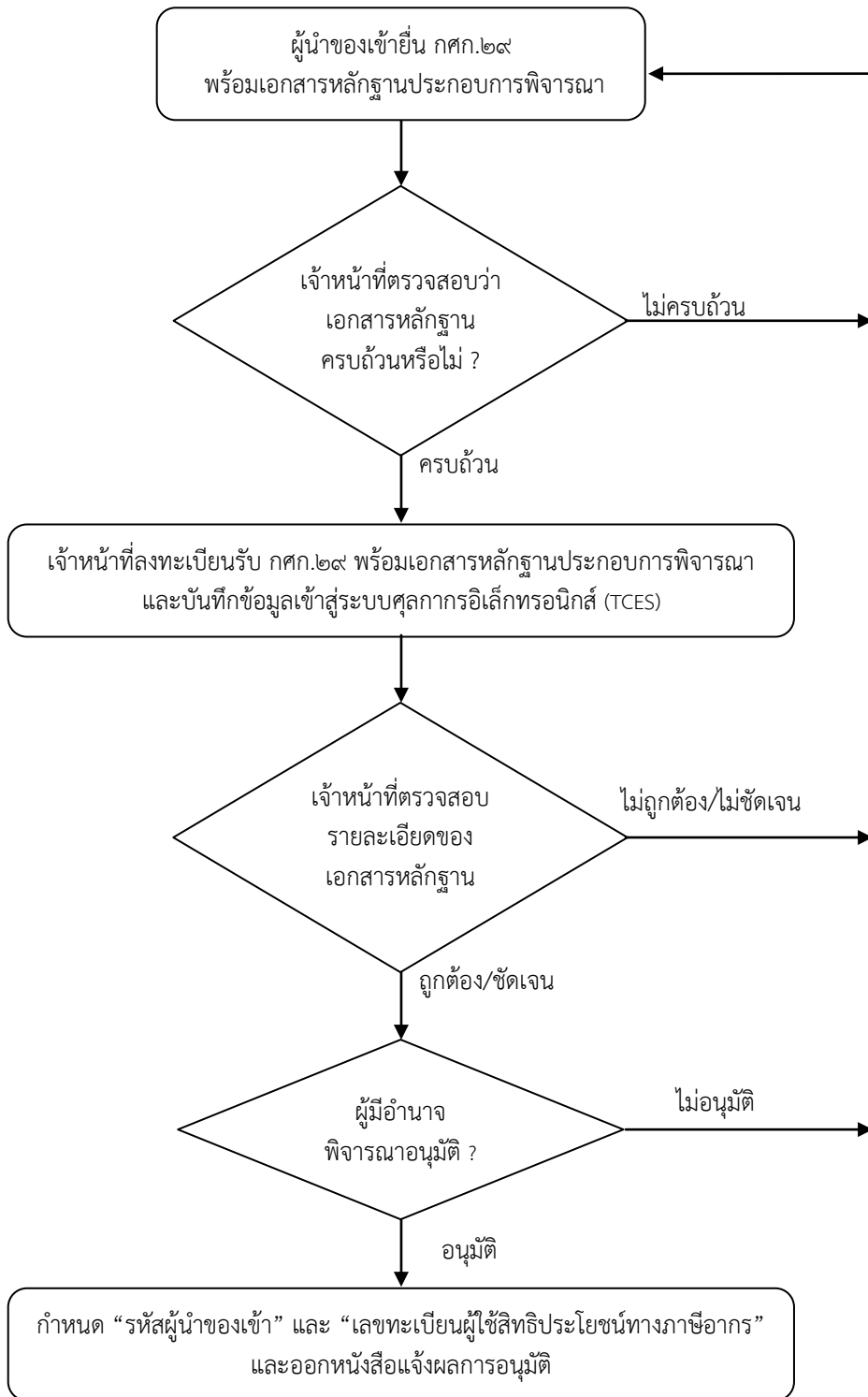
๒) ก่อนการผ่านพิธีการศุลกากรเพื่อนำเข้าวัตถุดิบที่ประสงค์จะใช้สิทธิขอคืนอากรตามมาตรา ๑๙ ทวิ ผู้นำของเข้าต้องยื่นแบบแสดงความจำนงขออนุมัติหลักการเพื่อขอคืนอากรตามมาตรา ๑๙ ทวิ (กศก.๒๙) พร้อมเอกสารหลักฐานที่จัดเตรียมเรียบร้อยแล้วตาม ๑) ต่อฝ่ายทะเบียนและจัดตั้ง สำนักสิทธิประโยชน์ทางภาษีอากร

๓) หากเจ้าหน้าที่ศุลกากรพบว่าเอกสารหลักฐานที่ผู้นำของเข้ายื่นไม่ถูกต้องหรือไม่ชัดเจน เจ้าหน้าที่ศุลกากรจะแจ้งให้ผู้นำของเข้าดำเนินการแก้ไขหรือชี้แจงเพิ่มเติม

๔) เมื่อผู้นำของเข้ายื่นเอกสารหลักฐานครบถ้วนแล้ว เจ้าหน้าที่ศุลกากรจะพิจารณาเสนอผู้มีอำนาจพิจารณาอนุมัติในหลักการต่อไป ทั้งนี้ ในการพิจารณาอนุมัติในหลักการจะตรวจสอบว่าการนำเข้าและการผลิตสินค้าส่งออกของผู้นำของเข้าสอดคล้องกับวัตถุประสงค์ตามหนังสือรับรองของกระทรวงพาณิชย์หรือไม่ และของที่นำเข้าต้องไม่เป็นของที่ระบุนำเข้าสินค้าเงินภาษีอากร นอกจากนี้ จะพิจารณาฐานะการเงินของผู้นำของเข้า ความมั่นคงของธุรกิจ เช่น อัตราส่วนทุนหมุนเวียน อัตราส่วนหนี้สินต่อส่วนของผู้ถือหุ้น และอัตราส่วนผลตอบแทนต่อสินทรัพย์เมื่อเทียบกับอัตราดอกเบี้ยออมทรัพย์ ประกอบกับหลักฐานการสั่งซื้อจากลูกค้าต่างประเทศและผลงานการส่งออก และประวัติหรือพฤติกรรมของผู้นำของเข้าว่าเคยประวิงเวลาการชำระอากรหรือไม่ ได้รับการส่งเสริมการลงทุนหรือไม่ และตามเงื่อนไขของการส่งเสริมการลงทุนมีข้อกำหนดว่าจะต้องผลิตสินค้าส่งออกจำนวนเท่าใดหรือไม่

หากผู้มีอำนาจอนุมัติในหลักการแล้ว ผู้นำของเข้าจะได้รับหนังสือแจ้งผลการอนุมัติ พร้อมทั้งแจ้งรหัสผู้นำของเข้าจำนวน ๖ หลัก และเลขทะเบียนผู้ใช้สิทธิประโยชน์ทางภาษีอากรจำนวน ๑๔ หลัก เพื่อใช้ในการขอคืนอากรต่อไป ซึ่งกรมศุลกากรจะจัดส่งหนังสือดังกล่าวให้ทางไปรษณีย์ หรือเพื่อความรวดเร็วผู้นำของเข้าก็สามารถขอรับเอกสารได้ด้วยตนเอง

ผังแสดงขั้นตอนการขออนุมัติในหลักการ



๓.๒.๔ ระยะเวลาดำเนินการ

ภายใน ๑ วันทำการนับแต่วันที่ยื่นและเอกสารหลักฐานตามข้อ ๓.๒.๒ ครบถ้วนถูกต้อง

๓.๒.๕ อัตราค่าธรรมเนียม

-

๓.๒.๖ หน่วยงานให้บริการ

ฝ่ายทะเบียนและจัดตั้ง
ส่วนทะเบียนและมาตรฐานสิทธิประโยชน์ทางภาษีอากร
สำนักสิทธิประโยชน์ทางภาษีอากร
ชั้น ๖ อาคารเฉลิมพระเกียรติ ๗ รอบ พระชนมพรรษา
กรมศุลกากร คลองเตย กรุงเทพฯ ๑๐๑๑๐
โทร. ๐ ๒๖๖๗ ๖๕๓๕
โทรสาร ๐ ๒๖๖๗ ๗๓๓๔

๓.๓ การลงทะเบียนเป็นผู้ส่งของออกที่ใช้สิทธิประโยชน์ทางภาษีอากรด้านการคืนอากรตามมาตรา ๑๙ ทวิ

๓.๓.๑ คุณสมบัติของการเป็นผู้ส่งของออกที่ใช้สิทธิประโยชน์ทางภาษีอากรด้านการคืนอากรตามมาตรา ๑๙ ทวิ

ผู้ส่งของออกต้องเป็นผู้ได้ลงทะเบียนเป็นผู้ผ่านพิธีการศุลกากรหรือดำเนินการในกระบวนการทางศุลกากร ณ ฝ่ายทะเบียน ส่วนทะเบียนและสิทธิพิเศษ สำนักมาตรฐานพิธีการและราคาศุลกากร หรือ ณ ฝ่ายบริหารงานทั่วไป ในสังกัดสำนักหรือสำนักงานศุลกากรหรือด่านศุลกากรแล้ว

๓.๓.๒ เอกสารหลักฐานที่ต้องจัดเตรียมสำหรับการเป็นผู้ส่งของออกที่ใช้สิทธิประโยชน์ทางภาษีอากรด้านการคืนอากรตามมาตรา ๑๙ ทวิ

เอกสารหลักฐานที่ต้องจัดเตรียมสำหรับการเป็นผู้ส่งของออกที่ใช้สิทธิประโยชน์ทางภาษีอากรด้านการคืนอากรตามมาตรา ๑๙ ทวิ ต้องจัดเตรียม มีดังต่อไปนี้


๑) แบบคำขอแก้ไขหรือเพิ่มเติมข้อมูลทะเบียนสิทธิประโยชน์ทางภาษีอากรสำหรับการคืนอากรตามมาตรา ๑๙ ทวิ แบบท้ายประกาศกรมศุลกากรที่ ๒๕/๒๕๕๖ ลงวันที่ ๒๗ กุมภาพันธ์ พ.ศ. ๒๕๕๖ ซึ่งสามารถดาวน์โหลด (Download) แบบคำขอแก้ไขหรือเพิ่มเติมข้อมูลฯ ได้จากเว็บไซต์กรมศุลกากร (<http://www.customs.go.th>) หัวข้อ “กฎหมาย/ประกาศกรมศุลกากร” ➤ “ประกาศกรมศุลกากร” เลือกลง “ประกาศกรมศุลกากรที่ ๒๕/๒๕๕๖”

๒) หนังสือรับรองของกระทรวงพาณิชย์ที่แสดงการจดทะเบียนเป็นนิติบุคคล วัตถุประสงค์ของ นิติบุคคล ผู้มีอำนาจทำการแทน ทุนจดทะเบียน และที่ตั้งสถานประกอบการ ซึ่งออกให้ไม่เกิน ๖ เดือน

เอกสารหลักฐานทุกฉบับให้สำเนาภาพถ่ายซึ่งรับรองถูกต้องตรงตามต้นฉบับ โดยประทับตราและลงลายมือชื่อของผู้มีอำนาจตามหนังสือรับรองของกระทรวงพาณิชย์ หรือลงลายมือชื่อของผู้รับมอบอำนาจโดยให้แสดงใบมอบอำนาจด้วย

๓.๓.๓ แบบคำขอแก้ไขหรือเพิ่มเติมข้อมูลทะเบียนสิทธิประโยชน์ทางภาษีอากรสำหรับการคืนอากรตามมาตรา ๑๙ ทวิ

แบบแนบท้ายประกาศกรมศุลกากรที่ ๒๕ / ๒๕๕๖



แบบคำขอแก้ไขหรือเพิ่มเติมข้อมูล
ทะเบียนสิทธิประโยชน์ทางภาษีอากร
สำหรับการคืนอากรตามมาตรา ๑๙ ทวิ

สำหรับเจ้าหน้าที่

เลขทะเบียนคุมเอกสาร ทะเบียนรับเลขที่.....

สถานที่รับ.....

วันที่.....

ลงชื่อเจ้าหน้าที่.....

เลขทะเบียนสิทธิประโยชน์ทางภาษีอากร

□-□□-□□□-□□□□□□□□

เรียน อธิบดีกรมศุลกากร
ข้าพเจ้า (ชื่อนิติบุคคล)

เลขประจำตัวผู้เสียภาษีอากร □□□□□□□□□□□□□□□□ ลำดับสาขา □□□□

มีความประสงค์ขอให้กรมศุลกากรแก้ไขข้อมูลทะเบียนสิทธิประโยชน์ทางภาษีอากรให้ถูกต้อง ดังนี้

๑. ประเภทย่อยผู้ที่ได้รับสิทธิคืนอากรที่ได้รับอนุมัติหลักการ ผู้ส่งของออกหรือผู้ผลิตที่ดำเนินการเกี่ยวกับการใช้สิทธิประโยชน์ทางภาษีอากรสำหรับการคืนอากรตามมาตรา ๑๙ ทวิ

- ผู้นำของเข้าชำระเงินสดเต็มตามจำนวนค่าภาษีอากร
- ผู้นำของเข้าชำระเงินสดหรือวางประกันเต็มตามจำนวนค่าภาษีอากร
- ผู้นำของเข้าชำระเงินสดหรือวางประกันเพียงหนึ่งของจำนวนค่าภาษีอากรที่เรียกเก็บเป็นการทั่วไปหรือชำระเงินสดเต็มตามจำนวนค่าภาษีอากร
- ผู้นำของเข้าชำระเงินสดหรือวางประกันร้อยละห้าของจำนวนค่าภาษีอากรที่เรียกเก็บเป็นการทั่วไปหรือชำระเงินสดเต็มตามจำนวนค่าภาษีอากร
- ผู้ส่งของออกที่ดำเนินการเกี่ยวกับการใช้สิทธิประโยชน์ทางภาษีอากรสำหรับการคืนอากรตามมาตรา ๑๙ ทวิ
- ผู้ผลิตที่ดำเนินการเกี่ยวกับการใช้สิทธิประโยชน์ทางภาษีอากรสำหรับการคืนอากรตามมาตรา ๑๙ ทวิ

๒. รหัสจังหวัด

๓. สถานะผู้ดำเนินการเกี่ยวกับการใช้สิทธิประโยชน์ทางภาษีอากรสำหรับการคืนอากรตามมาตรา ๑๙ ทวิ

- ผู้นำของเข้า
- ผู้นำของเข้า และผู้ส่งของออก
- ผู้นำของเข้า และผู้ผลิต
- ผู้นำของเข้า ผู้ส่งของออก และผู้ผลิต
- ผู้ส่งของออก
- ผู้ส่งของออก และผู้ผลิต
- ผู้ผลิต

๔. วันที่อนุมัติหลักการเริ่มต้น

ข้าพเจ้าขอรับรองว่ารายการที่แจ้งถูกต้องและเป็นความจริงทุกประการ ได้แนบสำเนาหนังสืออนุมัติหลักการ และเอกสารหลักฐานอื่นๆ มาพร้อมนี้ด้วยแล้ว

ลงชื่อ เจ้าของ/กรรมการผู้จัดการ/ผู้รับมอบอำนาจ
(.....)
ยื่นวันที่

กรมศุลกากร
สำนักงาน
เขต ๑

๓.๓.๔ ขั้นตอนการดำเนินการ

๑) ผู้นำของเข้าจัดเตรียมเอกสารหลักฐานตามข้อ ๓.๓.๒

๒) ก่อนการผ่านพิธีการศุลกากรเพื่อส่งออกผลิตภัณฑ์ที่ได้จากการนำวัตถุดิบที่ประสงค์จะใช้สิทธิขอคืนอากรตามมาตรา ๑๙ ทวิ ไปผ่านการผลิต ผสม ประกอบ หรือบรรจุ ผู้นำของออกต้องยื่นแบบคำขอแก้ไขหรือเพิ่มเติมข้อมูลทะเบียนสิทธิประโยชน์ทางภาษีอากรสำหรับการคืนอากรตามมาตรา ๑๙ ทวิ พร้อมเอกสารหลักฐานที่จัดเตรียมเรียบร้อยแล้วตาม ๑) ต่อฝ่ายทะเบียนและจัดตั้ง ในสังกัดสำนักสิทธิประโยชน์ทางภาษีอากร

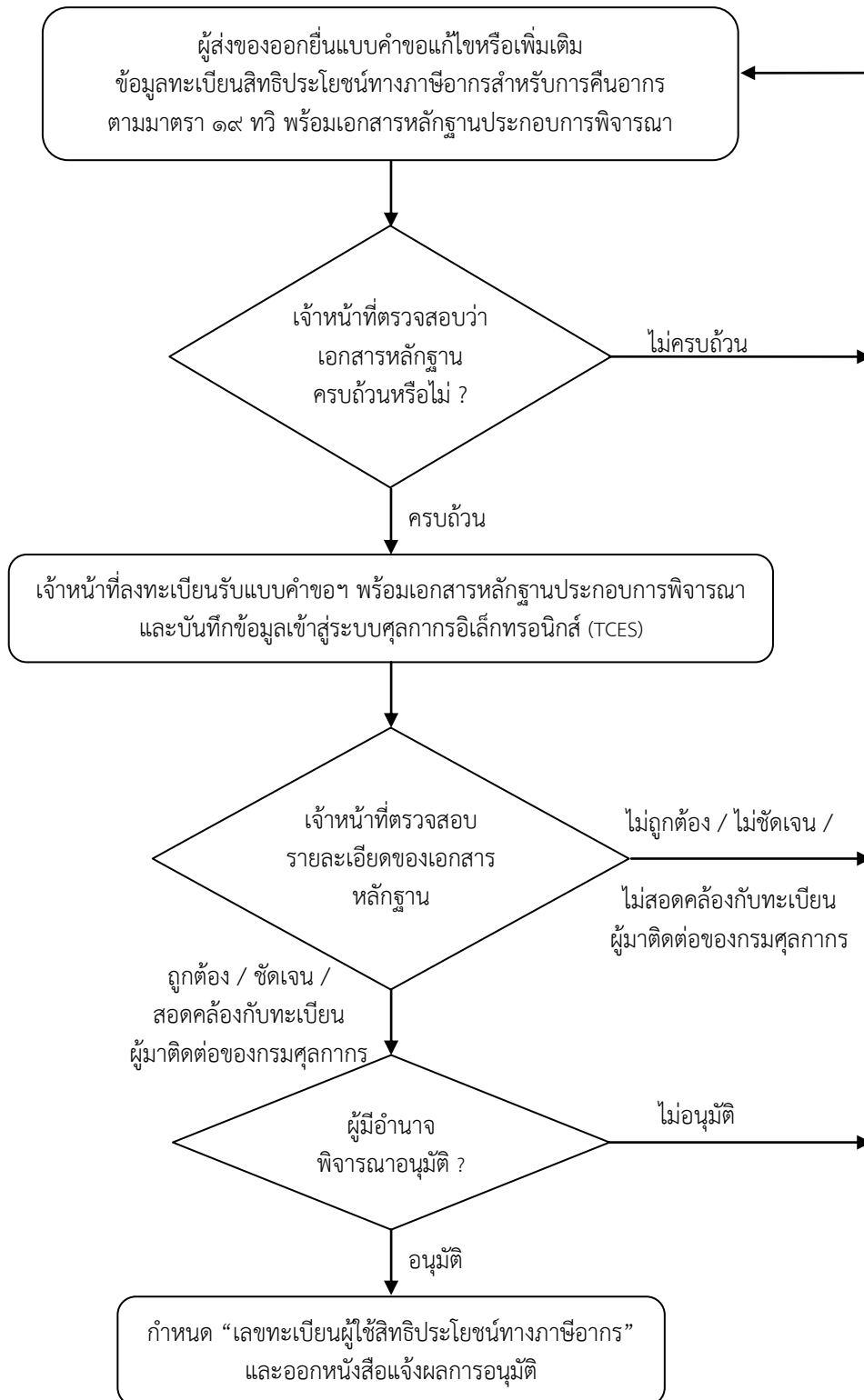
๓) หากเจ้าหน้าที่ศุลกากรพบว่าเอกสารหลักฐานที่ผู้นำของเข้ายื่นไม่ถูกต้องหรือไม่สอดคล้องกับข้อมูลในระบบทะเบียนผู้มาติดต่อ เจ้าหน้าที่ศุลกากรจะแจ้งให้ผู้ส่งของออกดำเนินการแก้ไขหรือชี้แจงเพิ่มเติม

๔) เมื่อผู้ส่งของออกยื่นเอกสารหลักฐานครบถ้วนแล้ว เจ้าหน้าที่ศุลกากรจะพิจารณาเสนอผู้มีอำนาจพิจารณาอนุมัติการเป็นผู้ส่งของออกที่ดำเนินการเกี่ยวกับการใช้สิทธิประโยชน์ทางภาษีอากรด้านการคืนอากรตามมาตรา ๑๙ ทวิ ต่อไป

หากผู้มีอำนาจอนุมัติคำร้องขอดังกล่าว ผู้ส่งของออกจะได้รับหนังสือแจ้งผลการอนุมัติ พร้อมทั้งแจ้งเลขทะเบียนผู้ใช้สิทธิประโยชน์ทางภาษีอากรจำนวน ๑๔ หลัก เพื่อใช้ในการผ่านพิธีการศุลกากรต่อไป ซึ่งกรมศุลกากรจะจัดส่งหนังสือดังกล่าวให้ทางไปรษณีย์ หรือเพื่อความรวดเร็วผู้ส่งของออกก็สามารถขอรับเอกสารได้ด้วยตนเอง



ผังแสดงขั้นตอนการดำเนินงาน



๓.๓.๕ ระยะเวลาดำเนินการ

ภายใน ๑ วันทำการ นับแต่วันที่ยื่นเอกสารหลักฐานตามข้อ ๓.๓.๒ ครบถ้วนถูกต้อง

๓.๓.๖ อัตราค่าธรรมเนียม

-

๓.๓.๗ หน่วยงานให้บริการ

ฝ่ายทะเบียนและจัดตั้ง

ส่วนทะเบียนและมาตรฐานสิทธิประโยชน์ทางภาษีอากร

สำนักสิทธิประโยชน์ทางภาษีอากร

ชั้น ๖ อาคารเฉลิมพระเกียรติ ๗ รอบ พระชนมพรรษา

กรมศุลกากร คลองเตย กรุงเทพฯ ๑๐๑๑๐

โทร. ๐ ๒๖๖๗ ๖๕๓๕

โทรสาร ๐ ๒๖๖๗ ๗๓๓๔