

๘. การยื่นคำร้องขอคืนอากร

ผู้นำของเข้าที่ได้รับอนุมัติในหลักการให้มีสิทธิขอคืนอากรตามมาตรา ๑๙ ทวิ และประสงค์จะขอคืนเงินอากรขาเข้าสำหรับวัตถุดิบที่ได้ชำระหรือค้ำประกันไว้ จะต้องยื่นคำร้องขอคืนอากรภายใน ๖ เดือนนับแต่วันส่งของออก ทั้งนี้ ต้องขอคืนอากรตามใบขนสินค้าขาออกแต่ละฉบับอย่างครบถ้วนในคราวเดียวกัน โดยตัดบัญชีวัตถุดิบที่ใช้ในการผลิต ผสม ประกอบ หรือบรรจุ เป็นผลิตภัณฑ์ที่ส่งออก ตามหลัก “เข้าก่อน-ออกก่อน” แต่หากได้นำวัตถุดิบที่นำเข้าครั้งหลังมาตัดบัญชีก่อน จะถือว่าวัตถุดิบที่นำเข้ามาก่อนหน้านี้ได้ถูกใช้ไปในกิจการอื่น ผู้นำของเข้าต้องชำระภาษีอากรสำหรับวัตถุดิบที่นำเข้ามาก่อนโดยทันที

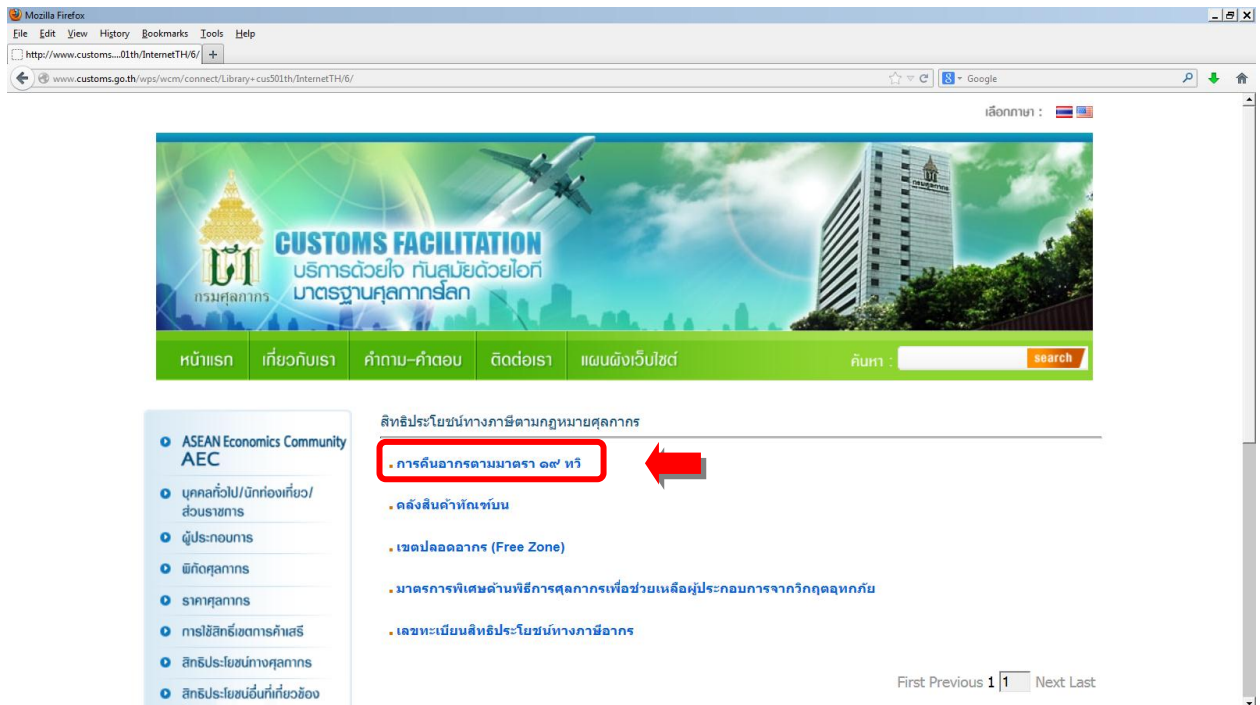
๘.๑ เอกสารหลักฐานที่ต้องจัดเตรียมสำหรับการยื่นคำร้องขอคืนอากร

เอกสารหลักฐานที่ผู้ประสงค์จะขอคืนเงินอากรตามมาตรา ๑๙ ทวิ ต้องจัดเตรียม มีดังต่อไปนี้

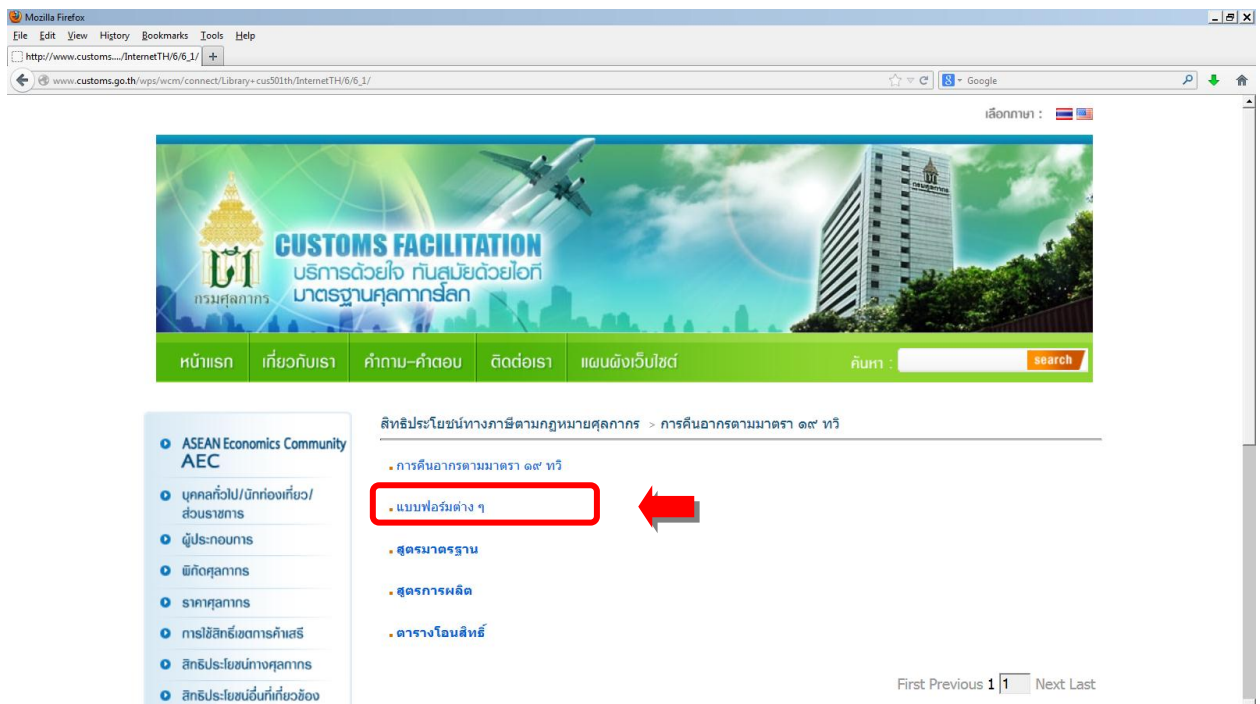
๘.๑.๑ ใบขอคืนค่าภาษีอากรตามมาตรา ๑๙ ทวิ และหนังสือค้ำประกันตามมาตรา ๑๙ ตริ (กศก. ๑๑๑) พร้อมบัญชีรายละเอียดแนบใบขอคืนค่าภาษีอากร และสำเนา ๑ ฉบับ ซึ่งผู้ประสงค์จะขอคืนอากรสามารถดาวน์โหลด (Download) ได้จากเว็บไซต์กรมศุลกากร (<http://www.customs.go.th>) หัวข้อ “สิทธิประโยชน์ทางศุลกากร” ➤ “การคืนอากรตามมาตรา ๑๙ ทวิ” ➤ “แบบฟอร์มต่างๆ” (ดังภาพข้างล่าง)



ขั้นตอนที่ ๑



ขั้นตอนที่ ๒



ขั้นตอนที่ ๓

ทั้งนี้ ใบขนสินค้าขาออก ๑ ฉบับ จะยื่นคำร้องขอคืนอากรได้เพียง ๑ ครั้งต่อผู้ขอคืนอากร ๑ ราย ซึ่งหมายความว่า เมื่อยื่นใบขอคืนค่าภาษีอากรฯ สำหรับใบขนสินค้าขาออกฉบับใดแล้ว จะยื่นใบขอคืนค่าภาษีอากรฯ สำหรับใบขนสินค้าขาออกฉบับนั้นซ้ำอีกไม่ได้ ดังนั้น ในการยื่นใบขอคืนค่าภาษีอากรฯ แต่ละครั้ง

จะต้องขอคืนในคราวเดียวกันสำหรับสินค้าทุกรายการที่ส่งออกและวัตถุดิบทุกรายการที่นำเข้า ไม่ว่าจะเป็กรณิชำระอากรขาเข้าด้วยเงินสดหรือใช้หนังสือค้ำประกันของธนาคาร มิฉะนั้นจะต้องยื่นคำร้องขอสงวนสิทธิการใช้ใบขนสินค้าขาออกไว้เพื่อขอคืนอากรในคราวถัดไป

นอกจากนี้ จำนวนใบขนสินค้าที่ใช้ประกอบการยื่นคำร้องขอคืนอากรในแต่ละคราวสามารถอ้างถึงใบขนสินค้าขาออกตั้งแต่ ๑ ฉบับไปจนถึงหลายฉบับ ขึ้นอยู่กับจำนวนใบขนสินค้าขาออกที่ยังไม่ได้ขอคืนอากรที่มีอยู่ หรือขึ้นอยู่กับความต้องการของผู้ขอคืนอากร

๘.๑.๒ หนังสือรับรองกระทรวงพาณิชย์ที่แสดงการจดทะเบียนเป็นนิติบุคคล วัตถุประสงค์ของนิติบุคคล ผู้มีอำนาจกระทำการแทน ทนจดทะเบียน และที่ตั้งสถานประกอบการ ซึ่งออกให้ไม่เกิน ๖ เดือน พร้อมสำเนาภาพถ่ายซึ่งรับรองถูกต้องตรงตามต้นฉบับ โดยประทับตราและลงลายมือชื่อของผู้มีอำนาจตามหนังสือรับรองกระทรวงพาณิชย์ หรือลงลายมือชื่อของผู้รับมอบอำนาจ

๘.๑.๓ ภาพถ่ายบัตรประจำตัวประชาชนของกรรมการซึ่งลงชื่อผูกพันบริษัทหรือหุ้นส่วนผู้จัดการ

๘.๑.๔ หนังสือมอบอำนาจ (กรณีทำการแทน) พร้อมภาพถ่ายบัตรประจำตัวประชาชนของ ผู้มอบอำนาจ ผู้รับมอบอำนาจ และพยาน

๘.๑.๕ รายงานแสดงรายละเอียดเกี่ยวกับการขอคืนอากรซึ่งประมวลผลโดยระบบคอมพิวเตอร์ จำนวน ๕ แบบ ได้แก่

- ๑) รายละเอียดการคืนอากรตามใบขนสินค้าขาออก (Duty Refund on Exportation)
- ๒) สรุปรายการคืนอากรตามใบขนสินค้าขาออก (Duty Drawback Classified by Export Entry)
- ๓) รายละเอียดการคืนอากรตามใบขนสินค้าขาเข้า (Raw Material Imported and Used)
- ๔) สรุปรายการคืนอากรตามใบขนสินค้าขาเข้า (Duty Drawback Classified by Import Entry)
- ๕) สรุปรปริมาณวัตถุดิบแต่ละชนิดที่ใช้ไปในการตัดบัญชีคืนอากรตามใบขนสินค้าขาเข้า (เฉพาะกรณีใช้หนังสือค้ำประกันของธนาคารแทนการชำระอากร) (Raw Material Refund)

ทั้งนี้ ผู้ประสงค์จะขอคืนอากรสามารถดาวน์โหลด (Download) รูปแบบรายงานทั้งห้าชุดได้จากเว็บไซต์กรมศุลกากร (<http://www.customs.go.th>) หัวข้อ “สิทธิประโยชน์ทางศุลกากร” ➤ “การคืนอากรตามมาตรา ๑๙ ทวิ” ➤ “แบบฟอร์มต่างๆ” (ดังภาพที่ปรากฏในข้อ ๘.๑.๑)

๘.๒ ตัวอย่างใบขอคืนค่าภาษีอากรตามมาตรา ๑๙ ทวิ และหนังสือค้ำประกันตามมาตรา ๑๙ ตริ (กศก.๑๑๑) และคำอธิบายการกรอกข้อมูลลงในแบบ

ใบขอคืนค่าภาษีอากรตามมาตรา 19 ทวิ และหนังสือค้ำประกันตามมาตรา 19 ตริ กศก.111

เลขที่คำขอ..... เลขประจำตัวผู้เสียภาษีอากร.....

รหัส.....

ทุนจดทะเบียน..... ล้านบาท

ข้าพเจ้า..... ในนามของบริษัท/ห้างฯ.....

ที่อยู่.....

โทรศัพท์..... โทรสาร.....

ขอคืน เงินค่าภาษีอากรหรือรายได้อื่น หนังสือค้ำประกันตามมาตรา 19 ตริ

	เงินค่าภาษีอากร (บาท)	หนังสือค้ำประกัน ตามมาตรา 19 ตริ (หน่วยปริมาณ/น้ำหนัก)
อากรขาเข้า
ภาษีสรรพสามิต
ภาษีเพื่อมหาดไทย
ค่าธรรมเนียมพิเศษ
อื่น ๆ
รวมทั้งสิ้น

สำหรับของที่นำเข้ามาผลิต ผสม ประกอบ หรือบรรจุสินค้าส่งออกไปยังเมืองท่าต่างประเทศ หรือ ส่งไปเป็นของใช้สิ้นเปลืองใน
 เรือเดินทางไปยังเมืองท่าต่างประเทศ ดังบัญชีรายละเอียด กศก. รวมใบขนสินค้าขาออกที่ขอคืนในครั้งนี้จำนวน ฉบับ
 และข้าพเจ้าได้ปฏิบัติตามถ้วนตามหลักเกณฑ์และเงื่อนไขข้อบังคับของกฎหมายแล้ว

ข้าพเจ้าขอให้กรมศุลกากร จ่ายเงินค่าภาษีอากรหรือรายได้คืนให้แก่ข้าพเจ้าโดยโอนเงินเข้าบัญชีเงินฝากธนาคาร ชื่อบัญชี
 เลขที่บัญชี..... ธนาคาร..... สาขา.....
 ซึ่งเป็นบัญชีธนาคารที่ได้แจ้งไว้ต่อกรมศุลกากรตามบัตรเจ้าของ หรือผู้จัดการ และข้าพเจ้ายินยอมเป็นผู้รับภาระชำระค่าธรรมเนียมในการ โอนตาม
 อัตราที่ธนาคารกำหนด

หากภายหลังจากที่ข้าพเจ้าได้รับเงินค่าภาษีอากร หรือรายได้คืน และ/หรือหนังสือค้ำประกันคืนจากกรมศุลกากรไปแล้วคิดไป
 จากจำนวนที่ข้าพเจ้ามีสิทธิพึงได้รับตามกฎหมายและระเบียบข้อบังคับของกรมศุลกากร เป็นเหตุให้กรมศุลกากรคืนเงินอากร และ/หรือ
 หนังสือค้ำประกันเกินกว่าที่ควรจะได้รับ ข้าพเจ้ายินยอมนำเงินส่วนที่เกินไปพร้อมทั้งเงินที่เพิ่มตามกฎหมาย มาชำระให้กับกรมศุลกากร
 ภายใน 30 วัน นับแต่วันที่ได้รับแจ้งเป็นลายลักษณ์อักษรจากกรมศุลกากร และถือว่า (บริษัทฯ / ห้างฯ / นาย / นาง / นางสาว)
 ยังเป็นหนี้ค่าภาษีอากรอยู่จนกว่าจะชำระแล้วเสร็จ

(ลงชื่อ)

(.....)

ตำแหน่ง

**คำอธิบายการกรอกข้อมูลลงใน
ใบขอคืนค่าภาษีอากรตามมาตรา ๑๙ ทวิ และหนังสือคำประกันตามมาตรา ๑๙ ตรี**

ลำดับที่	รายการ	คำอธิบาย
สำหรับผู้ขอคืนอากร		
๑	เลขประจำตัวผู้เสียภาษีอากร	กรอกเลขประจำตัวผู้เสียภาษีอากรของผู้ขอคืนอากร
๒	รหัส	กรอกรหัสผู้นำเข้า (๖ หลัก)
๓	ทุนจดทะเบียน ... ล้านบาท	กรอกทุนจดทะเบียน
๔	ข้าพเจ้า ...	กรอกชื่อผู้ทำการแทนนิติบุคคล เช่น ผู้จัดการบริษัท หากมีการมอบอำนาจให้บุคคลอื่นกระทำการแทนให้แสดงชื่อของผู้รับมอบอำนาจ
๕	ในนามของบริษัท/ห้างฯ ...	กรอกชื่อของบริษัทหรือห้างหุ้นส่วนซึ่งเป็นผู้ขอคืนอากร
๖	ที่อยู่ ... โทรศัพท์ ... โทรสาร ...	กรอกสถานที่ตั้ง หมายเลขโทรศัพท์และหมายเลขโทรสารของบริษัทหรือห้างหุ้นส่วนที่ขอคืนอากร
๗	ขอคืน <input type="checkbox"/> เงินค่าภาษีอากร <input type="checkbox"/> หนังสือ คำประกันตามมาตรา ๑๙ ตรี	ให้ทำเครื่องหมาย X (กากบาท) เพื่อแสดงประเภทที่ขอคืน หากมีการขอคืนทั้ง ๒ กรณีให้ทำเครื่องหมายดังกล่าวทั้ง ๒ ช่อง
๘	อากรขาเข้า	กรอกจำนวนเงินอากรขาเข้าที่ขอคืน
๙	ภาษีสรรพสามิต	กรอกจำนวนเงินภาษีสรรพสามิตที่ขอคืน
๑๐	ภาษีเพื่อมหาดไทย	กรอกจำนวนเงินภาษีเพื่อมหาดไทยที่ขอคืน
๑๑	ค่าธรรมเนียมพิเศษ	กรอกจำนวนเงินค่าธรรมเนียมพิเศษที่ขอคืน
๑๒	อื่นๆ	ในกรณีที่มีการขอคืนเงินนอกจาก (๖) ถึง (๙) ให้กรอกไว้ในช่องนี้
๑๓	รวมทั้งสิ้น	กรอกยอดรวมของเงินภาษีอากรใน (๖) ถึง (๑๐)
๑๔	หนังสือคำประกันตามมาตรา ๑๙ ตรี	กรอกยอดรวมของปริมาณหรือน้ำหนักที่ขอคืน
๑๕	จำนวน ... ฉบับ	กรอกจำนวนใบขนสินค้าขาออกที่ใช้ประกอบในการขอคืนอากรในชุดนี้
๑๖	เลขที่บัญชี ... ธนาคาร ... สาขา ...	กรอกเลขที่บัญชีเงินฝาก ชื่อธนาคาร และสาขาธนาคาร ซึ่งบริษัทหรือห้างหุ้นส่วนได้เปิดบัญชีไว้กับธนาคารนั้น
๑๗	บริษัท/ห้างฯ/นาย/นาง/นางสาว	กรอกชื่อบริษัท/ห้างหุ้นส่วนซึ่งเป็นผู้ขอคืนค่าภาษีอากร
๑๘	(ลงชื่อ) ...	ให้ผู้ทำการแทนนิติบุคคล เช่น ผู้จัดการบริษัท เป็นต้น ลงลายมือชื่อเป็นผู้ขอคืนอากรพร้อมประทับตราของบริษัทหรือห้างหุ้นส่วนให้ถูกต้องครบถ้วน
๑๙	(...)	กรอกชื่อ-นามสกุลตัวบรรจงของผู้ที่ลงลายมือชื่อผู้ขอคืนอากร
๒๐	ตำแหน่ง	กรอกตำแหน่งของผู้ที่ลงลายมือชื่อผู้ขอคืนอากร เช่น ผู้จัดการ เป็นต้น

ลำดับที่	รายการ	คำอธิบาย
สำหรับเจ้าหน้าที่ศุลกากร		
๒๑	เลขที่คำขอ ...	กรอกเลขที่คำขอคืนอากรพร้อมวันเดือนปีกำกับ หลังจากตรวจพบว่าผู้ขอคืนอากรได้ยื่นเอกสารหลักฐานประกอบการพิจารณาครบถ้วนแล้ว

๘.๓ ตัวอย่างบัญชีรายละเอียดแนบใบขอคืนค่าภาษีอากร และคำอธิบายการกรอกข้อมูลลงในแบบ



บัญชีรายละเอียดแนบใบขอคืนค่าภาษีอากร

ใบขนสินค้าขาเข้า				ใบขนสินค้าขาออก					
ลำดับที่	เลขที่ใบขนฯ	เลขที่ชำระอากร/ ขนาดการค้าประกัน		ลำดับที่	เลขที่ใบขนฯ	เลขที่ยกเว้นอากร/ ชำระอากร		ชื่อผู้ส่งออก	

คำอธิบายการกรอกข้อมูลลงใน
บัญชีรายละเอียดแนบใบขอคืนค่าภาษีอากร

ลำดับที่	รายการ	คำอธิบาย
๑	ใบขนสินค้าขาเข้า: ลำดับที่	กรอกลำดับที่ของใบขนสินค้าขาเข้าที่นำมาตัดบัญชีวัตถุประสงค์เพื่อขอคืนอากร
๒	ใบขนสินค้าขาเข้า: เลขที่ใบขนฯ	กรอกเลขที่ใบขนสินค้าขาเข้าที่นำมาตัดบัญชีวัตถุประสงค์เพื่อขอคืนอากร
๓	ใบขนสินค้าขาเข้า: เลขที่ชำระอากร/ ธนาคารค้ำประกัน	กรอกเลขที่ชำระอากรหรือเลขที่รับหนังสือค้ำประกันของธนาคารของใบขนสินค้าขาเข้าที่นำมาตัดบัญชีวัตถุประสงค์เพื่อขอคืนอากร
๔	ใบขนสินค้าขาออก: ลำดับที่	กรอกลำดับที่ของใบขนสินค้าขาออกที่ใช้ประกอบการคืนอากรในคำขอลฉบับนี้
๕	ใบขนสินค้าขาออก: เลขที่ใบขนฯ	กรอกเลขที่ใบขนสินค้าขาออกที่ใช้ประกอบการคืนอากรในคำขอลฉบับนี้
๖	ใบขนสินค้าขาออก: เลขที่ยกเว้นอากร/ ชำระอากร	กรอกเลขที่ยกเว้นอากรหรือเลขที่ชำระอากรของใบขนสินค้าขาออกที่ใช้ประกอบการขอคืนอากรในคำขอลฉบับนี้
๗	ใบขนสินค้าขาออก: ชื่อผู้ส่งออก	กรอกชื่อบริษัท/ห้างฯ ของผู้ส่งออกในกรณีที่ผู้ส่งออกมิใช่ผู้ขอคืนอากร

๘.๔ ตัวอย่างรายงานแสดงรายละเอียดเกี่ยวกับการขอคืนอากรซึ่งประมวลผลโดยระบบคอมพิวเตอร์

รายละเอียดการคืนอากรตามใบขนสินค้าขาออก (Duty Refund on Exportation)

THE ROYAL THAI CUSTOMS DEPARTMENT - DUTY REFUND UNIT								
DUTY REFUND ON EXPORTATION								
DD-MM-YYYY								
รหัสผู้นำเข้า XX-XXXX	ชื่อบริษัท							
EXPORT-NUMBER	CHECK-EXPORT DATE	UNIT	F-QUANTITY	AMOUNT-USED	DUTY	TAX	MUNICIPAL	IMPORT NUMBER
TOTAL BY FORMULA NO								
TOTAL BY EXPORT-ENTRY								
TOTAL DRAWBACK								
C XXXX/XX								
G XXXX/XX								

สรุปการคืนอากรตามใบขนสินค้าขาออก (Duty Drawback Classified by Export Entry)

THE ROYAL THAI CUSTOMS DEPARTMENT - DUTY REFUND UNIT										
DUTY DRAWBACK CLASSIFIED BY EXPORT ENTRY										
DD-MM-YYYY										
รหัสผู้นำเข้า XX-XXXX	ชื่อบริษัท									
EXPORT-ENTRY	EXPORT-DATE	VEHICLE	EX-VAL	IM-VAL	PROFIT	TAX DRAWBACK	DUTY	TAX	MUNICIPAL	TOTAL GRAND TOTAL
TOTAL BY EXPORTER										

รายละเอียดการคืนอากรตามใบขนสินค้าขาเข้า (Raw Material Imported and Used)

THE ROYAL THAI CUSTOMS DEPARTMENT - DUTY REFUND UNIT							
DD-MM-YYYY							
RAW MATERIAL IMPORTED AND USED							
รหัสผู้นำเข้า XX-XXXX	ชื่อบริษัท						
ENTRY-NUMBER	RAW MATERIAL NAME	UQ	AMOUNT	DUTY	TAX	MUNICIPAL	TOTAL
ALL DRAWBACK							
TOTAL DRAWBACK							
TOTAL C/F							

สรุปการคืนอากรตามใบขนสินค้าขาเข้า (Duty Drawback Classified by Import Entry)

THE ROYAL THAI CUSTOMS DEPARTMENT - DUTY REFUND UNIT					
DUTY DRAWBACK CLASSIFIED BY IMPORT ENTRY					
DD-MM-YYYY					
รหัสผู้นำเข้า XX-XXXX	ชื่อบริษัท				
IMPORT-ENTRY	DUTY		TAX	MUNICIPAL	TOTAL
TOTAL BY IMPORTER XX RECORD					

สรุปปริมาณวัตถุดิบแต่ละชนิดที่ใช้ไปในการตัดบัญชีคืนอากรตามใบขนสินค้าขาเข้า (Raw Material Refund)

THE ROYAL THAI CUSTOMS DEPARTMENT - DUTY REFUND UNIT				
DD-MM-YYYY				
RAW MATERIAL REFUND				
รหัสผู้นำเข้า XX-XXXX	ชื่อบริษัท			
IMPORT- ENTRY	CODE	RAW MATERIAL NAME	QUANTITY	UQ
TOTAL	XX	ITEM		

๘.๕ ขั้นตอนการดำเนินงาน

๘.๕.๑ ผู้นำของเข้าซึ่งประสงค์จะขอคืนอากรต้องกรอกข้อมูลในใบขอคืนค่าภาษีอากรตามมาตรา ๑๙ ทวิ และหนังสือคำประกันตามมาตรา ๑๙ ทรี (กศก.๑๑๑) พร้อมบัญชีรายละเอียดแนบใบขอคืนค่าภาษีอากรให้ครบถ้วน โดยแสดงยอดเงินค่าภาษีอากรรวมที่จะขอคืน และยื่นขอคืนตามสูตรการผลิตให้ครบถ้วนในคราวเดียว โดยเรียงลำดับวัตถุดิบที่ใช้ในการผลิตตามหลัก “เข้าก่อน-ออกก่อน” แล้วยื่นใบขอคืนค่าภาษีอากรฯ พร้อมเอกสารหลักฐานที่กล่าวถึงในข้อ ๘.๑ ต่อเจ้าหน้าที่ศุลกากร ณ หน่วยงานพิจารณาคืนอากร สังกัดสำนักสิทธิประโยชน์ทางภาษีอากร

ในกรณีผู้ขอคืนอากรไม่สามารถยื่นใบขอคืนค่าภาษีอากรฯ ได้ภายใน ๖ เดือนนับแต่วันส่งของออก ให้ยื่นคำร้องขอผ่อนผันขอคืนเงินอากรเกิน ๖ เดือน พร้อมระบุเหตุผลประกอบ เพื่อให้ผู้มีอำนาจ หน่วยงานพิจารณาคืนอากร สังกัดสำนักสิทธิประโยชน์ทางภาษีอากร พิจารณาผ่อนผันเป็นกรณีไป

๘.๕.๒ เจ้าหน้าที่รับใบขอคืนค่าภาษีอากรฯ จะตรวจสอบความครบถ้วนของเอกสารหลักฐาน หากเอกสารหลักฐานครบถ้วนจะออกเลขที่ชุดคำขอคืนอากรพร้อมทั้งลงลายมือชื่อและวันเดือนปีกำกับ แล้วยื่นสำเนา กลับคืนให้ผู้ขอคืนอากรเพื่อเป็นหลักฐานเวลามาขอรับใบสั่งจ่ายหรือหนังสือแจ้งคืนประกันตามส่วนที่ส่งออก

๘.๕.๓ เจ้าหน้าที่พิจารณาคืนอากรทำการตรวจสอบความถูกต้องของรายงานคอมพิวเตอร์กับข้อมูล ใบขนสินค้าขาเข้าและใบขนสินค้าขาออกที่อ้างถึงในบัญชีรายละเอียดแนบใบขอคืนค่าภาษีอากร รวมถึง

สูตรการผลิตและตารางโอนสิทธิ์ที่เกี่ยวข้อง เมื่อตรวจสอบแล้วพบว่ารายงานคอมพิวเตอร์ถูกต้องครบถ้วนและเป็นไปตามเงื่อนไขของการตัดบัญชีวัตถุดิบเพื่อคืนอากรตามมาตรา ๑๙ ทวิ แล้ว จะเสนอผู้มีอำนาจเพื่อพิจารณาอนุมัติคืนอากรต่อไป

อย่างไรก็ตาม เมื่อผู้ขอคืนอากรยื่นใบขอคืนค่าภาษีอากรฯ แล้ว มิได้หมายความว่าผู้ขอคืนอากรรายดังกล่าวจะได้รับคืนเงินอากร/หนังสือค้ำประกันของธนาคารตามที่ได้ยื่นคำขอฯ ไว้ทุกประการ เนื่องจากเจ้าหน้าที่พิจารณาคืนอากรต้องตรวจสอบรายละเอียดต่างๆ ในเอกสารหลักฐานที่ใช้ประกอบการคืนอากรว่ามีความถูกต้องครบถ้วนและสอดคล้องกับหลักเกณฑ์และเงื่อนไขของการคืนอากรตามมาตรา ๑๙ ทวิ ซึ่งเอกสารหลักฐานดังกล่าว ได้แก่ หนังสืออนุมัติในหลักการให้เป็นผู้มีสิทธิขอคืนอากรตามมาตรา ๑๙ ทวิ ใบขนสินค้าขาเข้า ใบขนสินค้าขาออก สูตรการผลิต และตารางโอนสิทธิ์ รวมทั้งใบขอคืนค่าภาษีอากรฯ ด้วยเหตุดังกล่าว การสำแดงข้อมูลลงในเอกสารหลักฐานต่างๆ ที่กล่าวมาข้างต้นจึงมีความสำคัญอย่างยิ่งต่อการพิจารณาคืนอากร

อาจกล่าวได้ว่าการคืนเงินอากร/หนังสือค้ำประกันของธนาคารจะสามารถดำเนินการได้ช้าหรือเร็วขึ้นอยู่กับหน้าที่ผู้นำของเข้าและผู้ส่งของออกได้สำแดงรายละเอียดต่างๆ ตามที่กรมศุลกากรกำหนดไว้อย่างสอดคล้อง ถูกต้อง สมบูรณ์หรือไม่ หากมีข้อผิดพลาดคลาดเคลื่อนแล้ว ผู้ขอคืนอากรรายนั้นๆ อาจจะไม่ได้รับคืนเงินอากร/หนังสือค้ำประกันของธนาคาร หรือทำให้การพิจารณาการคืนเงินอากร/หนังสือค้ำประกันของธนาคารล่าช้าออกไปอีกก็เป็นได้

ดังนั้น เพื่อให้การคืนเงินอากร/หนังสือค้ำประกันของธนาคารเป็นไปอย่างถูกต้องและรวดเร็ว ผู้ขอคืนอากรควรติดตามความคืบหน้าในการพิจารณาคืนอากรหลังจากที่ได้ยื่นใบขอคืนค่าภาษีอากรฯ แล้วอย่างต่อเนื่อง เพราะในบางครั้งเจ้าหน้าที่พิจารณาคืนอากรอาจขอให้ผู้ขอคืนอากรชี้แจงข้อมูลเพิ่มเติม หรือดำเนินการแก้ไข/ปรับปรุงข้อมูลในบางส่วนให้เรียบร้อยก่อน แล้วจึงจะเสนอผู้มีอำนาจพิจารณาอนุมัติคืนเงินอากร/หนังสือค้ำประกันของธนาคารให้แก่ผู้ขอคืนอากรในขั้นตอนต่อไป

๘.๕.๔ การดำเนินการเมื่ออนุมัติคืนอากรแล้ว

๑) กรณีใบขนสินค้าขาเข้าชำระอากรด้วยเงินสด ผู้มีอำนาจพิจารณาอนุมัติคืนอากรจะส่งจ่ายเงินอากรที่จะคืนให้แก่ผู้ขอคืนอากรผ่านระบบศุลกากรอิเล็กทรอนิกส์ (TCES) เพื่อโอนเงินเข้าสู่บัญชีธนาคารตามเลขที่บัญชีธนาคารของผู้ขอคืนอากรที่ปรากฏใน “ระบบทะเบียนผู้มาติดต่อ” ของกรมศุลกากรต่อไป

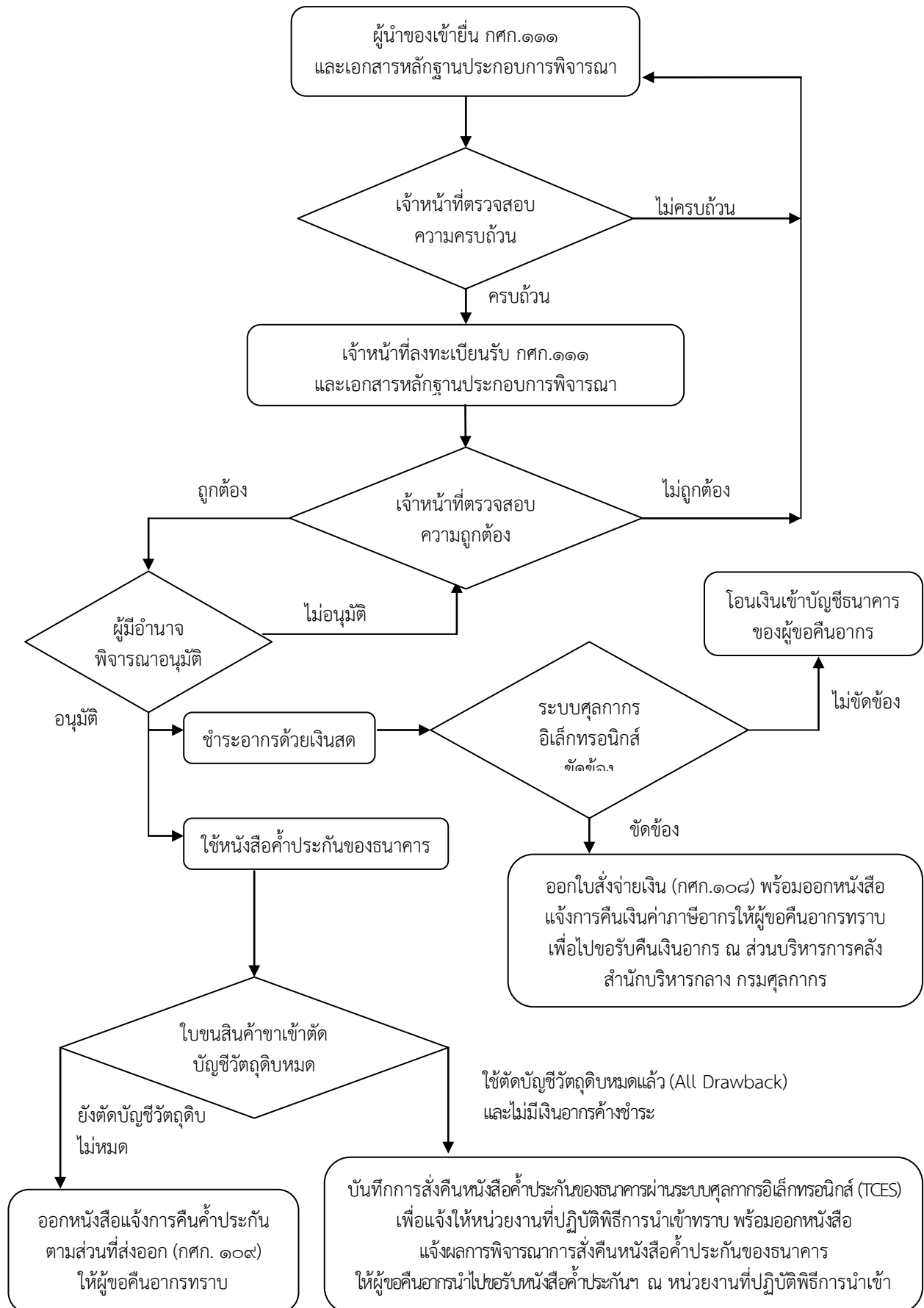
แต่หากไม่สามารถทำการส่งจ่ายเงินผ่านระบบศุลกากรอิเล็กทรอนิกส์ (TCES) ได้ กรมศุลกากรจะจัดส่งใบส่งจ่ายเงิน (กศก.๑๐๘) พร้อมออกหนังสือแจ้งการคืนเงินค่าภาษีอากรให้ผู้ขอคืนอากรทราบ เพื่อไปขอรับคืนเงินอากร ณ ส่วนบริหารการคลัง สำนักบริหารกลาง ชั้น ๑ อาคาร ๑ กรมศุลกากร ต่อไป

๒) กรณีใบขนสินค้าขาเข้าที่ใช้หนังสือค้ำประกันของธนาคารแทนการชำระอากรด้วยเงินสด

ก. กรณีใบขนสินค้าขาเข้ายังตัดบัญชีวัตถุดิบไม่หมด กรมศุลกากรจะออกหนังสือแจ้งการคืนค้ำประกันตามส่วนที่ส่งออก (กศก. ๑๐๙) ให้ผู้ขอคืนอากรทราบ

ข. กรณีใบขนสินค้าขาเข้าใช้ตัดบัญชีวัตถุดิบหมดแล้ว (All Drawback) และไม่มีเงินอากรค้างชำระ หน่วยงานพิจารณาคืนอากรจะบันทึกคำสั่งคืนหนังสือค้ำประกันของธนาคารผ่านระบบศุลกากรอิเล็กทรอนิกส์ (TCES) เพื่อแจ้งข้อมูลไปยังหน่วยงานที่ปฏิบัติพิธีการนำเข้า พร้อมออกหนังสือแจ้งผลการพิจารณาการสั่งคืนหนังสือค้ำประกันของธนาคารให้ผู้ขอคืนอากรนำไปขอรับหนังสือค้ำประกันของธนาคาร ณ หน่วยงานที่ปฏิบัติพิธีการนำเข้าต่อไป

ผังแสดงขั้นตอนการพิจารณาคืนเงินอากร



๘.๖ ตัวอย่างใบสั่งจ่ายเงิน (กศก.๑๐๘)

ใบสั่งจ่ายเงิน

กศก. 108



เลขประจำตัวผู้เสียภาษีอากร

เลขที่

เรียน ฝ่ายบัญชีอากร กองคลัง

โปรดสั่งจ่ายเงินให้แก่

บัญชีเงินฝากเลขที่ ธนาคาร

สาขา ซึ่งจ่ายให้/ไต่ยื่นขอคืนไว้ตามใบขอคืนเงิน

เลขที่ ในกรณี

- คืนเงินอากรของส่งกลับ
 คืนเงินอากรขาเข้า/ขาออก
 อื่น ๆ

ตามเลขที่ชำระอากร/ประกัน พาหนะ

วันนำเข้า/ส่งออก

บาท

เป็นเงิน	อากรขาเข้า	<table border="1"><tr><td> </td></tr><tr><td> </td></tr><tr><td> </td></tr><tr><td> </td></tr><tr><td> </td></tr><tr><td> </td></tr></table>						
	อากรขาออก							
	ภาษีสรรพสามิต							
	ภาษีเพื่อมหาดไทย							
	ภาษีมูลค่าเพิ่ม (กรณีที่มีใช้เป็นผู้ประกอบการ)							
	อื่น ๆ							
	รวมทั้งสิ้น							

จำนวนเงินตัวอักษร



(ลงชื่อ) ผู้สั่งจ่าย

ตำแหน่ง

วันที่

๘.๗ ตัวอย่างหนังสือแจ้งคืนค่าประกันตามส่วนที่ส่งออก (กศก.๑๐๙) และบัญชีรายละเอียดแบบหนังสือแจ้งคืนค่าประกันตามส่วนที่ส่งออก

หนังสือแจ้งคืนค่าประกันตามส่วนที่ส่งออก (กศก.๑๐๙)

		กศก. 109
เลขที่ _____	วันที่ _____	กรมศุลกากร
เรื่อง	แจ้งการคืนประกันตามส่วนที่ส่งออก	
เรียน	_____	
อ้างถึง	ใบขอคืนค่าภาษีอากร เลขที่ _____	
	ตามที่ท่านได้ยื่นใบขอคืนค่าภาษีอากรสำหรับของที่นำเข้ามาผลิต ผสมประกอบ หรือ บรรจุ สินค้าส่งออก	
	ไปยังเมืองท่าต่างประเทศ หรือส่งไปเป็นของใช้สิ้นเปลืองในเรือเดินทางไปเมืองท่าต่างประเทศ ตามนัยมาตรา 19 ทวิ	
	แห่งพระราชบัญญัติศุลกากร (ฉบับที่ 9) พ.ศ. 2482 นั้น	
	กรมศุลกากรได้พิจารณาแล้ว อนุมัติให้คืนค่าประกันได้ตามบัญชีรายละเอียดที่แนบมาพร้อมนี้	
	ขอแสดงความนับถือ	
ฝ่าย.....		
โทร.....		

๘.๘ ระยะเวลาดำเนินการ

เป็นไปตามข้อกำหนดในหัวข้อ “๒. กระบวนการส่งเสริมการส่งออก” หัวข้อย่อย “๒.๓ การอนุมัติคืนอากรตามมาตรา ๑๙ ทวิ” ของประกาศกรมศุลกากรลงวันที่ ๕ พฤศจิกายน พ.ศ. ๒๕๕๕ เรื่อง กำหนดระยะเวลาแล้วเสร็จของงาน พ.ศ. ๒๕๕๕ ดังนี้

๘.๘.๑ ชุดคำขอคืนอากรที่มีข้อมูลใบขนสินค้าขาเข้าและใบขนสินค้าขาออกรวมกันไม่เกิน ๑๐๐ ฉบับ ดำเนินการภายใน ๑๕ วันทำการนับแต่วันรับชุดคำขอคืนอากรตามมาตรา ๑๙ ทวิ (โดยมีเอกสารถูกต้องครบถ้วน) จนถึงวันอนุมัติคืนอากร

๘.๘.๒ ชุดคำขอคืนอากรที่มีข้อมูลใบขนสินค้าขาเข้าและใบขนสินค้าออกรวมกันจำนวนตั้งแต่ ๑๐๑-๕๐๐ ฉบับ ดำเนินการภายใน ๓๐ วันทำการนับแต่วันรับชุดคำขอคืนอากรตามมาตรา ๑๙ ทวิ (โดยมีเอกสารถูกต้องครบถ้วน) จนถึงวันอนุมัติคืนอากร

๘.๘.๓ ชุดคำขอคืนอากรที่มีข้อมูลใบขนสินค้าขาเข้าและใบขนสินค้าออกรวมกันเกินกว่า ๕๐๐ ฉบับ ดำเนินการภายใน ๔๕ วันทำการนับแต่วันรับชุดคำขอคืนอากรตามมาตรา ๑๙ ทวิ (โดยมีเอกสารถูกต้องครบถ้วน) จนถึงวันอนุมัติคืนอากร

๘.๙ อัตราค่าธรรมเนียม

-

๘.๑๐ หน่วยงานให้บริการ

ชื่อหน่วยงาน	ผลิตภัณฑ์ในความรับผิดชอบ
ฝ่ายตรวจสอบสิทธิประโยชน์ที่ ๓ ส่วนตรวจสอบสิทธิประโยชน์ทางภาษีอากร สำนักสิทธิประโยชน์ทางภาษีอากร ชั้น ๕ อาคารเฉลิมพระเกียรติ ๗ รอบ พระชนมพรรษา กรมศุลกากร คลองเตย กรุงเทพฯ ๑๐๑๑๐ โทร. ๐ ๒๖๖๗ ๖๕๔๑ โทรสาร ๐ ๒๒๔๐ ๒๓๒๘	ผลิตภัณฑ์ตามหมวด ๑ ถึง ๗ หรือตอนที่ ๑ ถึง ๔๐ ของภาค ๒ แห่งพระราชกำหนดพิกัดอัตราศุลกากร พ.ศ. ๒๕๓๐
ฝ่ายคืนอากรที่ ๑ ส่วนคืนและชดเชยอากร สำนักสิทธิประโยชน์ทางภาษีอากร ชั้น ๓ อาคารเฉลิมพระเกียรติ ๗ รอบ พระชนมพรรษา กรมศุลกากร คลองเตย กรุงเทพฯ ๑๐๑๑๐ โทร. ๐ ๒๖๖๗ ๗๐๓๔ โทรสาร ๐ ๒๖๖๗ ๖๙๕๑	ผลิตภัณฑ์ตามหมวด ๘ ถึง ๑๑ หรือตอนที่ ๔๑ ถึง ๖๓ ของภาค ๒ แห่งพระราชกำหนดพิกัดอัตราศุลกากร พ.ศ. ๒๕๓๐
ฝ่ายคืนอากรที่ ๒ ส่วนคืนและชดเชยอากร สำนักสิทธิประโยชน์ทางภาษีอากร ชั้น ๓ อาคารเฉลิมพระเกียรติ ๗ รอบ พระชนมพรรษา กรมศุลกากร คลองเตย กรุงเทพฯ ๑๐๑๑๐ โทร. ๐ ๒๖๖๗ ๖๕๙๔ โทรสาร ๐ ๒๖๖๗ ๖๙๕๒	ผลิตภัณฑ์ตามหมวด ๑๒ ถึง ๑๕ และ หมวด ๑๙ ถึง ๒๑ หรือตอนที่ ๖๔ ถึง ๘๓ และตอนที่ ๙๓ ถึง ๙๗ ของภาค ๒ แห่งพระราชกำหนดพิกัดอัตราศุลกากร พ.ศ. ๒๕๓๐
ฝ่ายคืนอากรที่ ๓ ส่วนคืนและชดเชยอากร สำนักสิทธิประโยชน์ทางภาษีอากร ชั้น ๓ อาคารเฉลิมพระเกียรติ ๗ รอบ พระชนมพรรษา กรมศุลกากร คลองเตย กรุงเทพฯ ๑๐๑๑๐ โทร. ๐ ๒๖๖๗ ๖๖๑๑ โทรสาร ๐ ๒๖๖๗ ๖๙๕๓	ผลิตภัณฑ์ตามหมวด ๑๖ ถึงหมวด ๑๘ ของภาค ๒ แห่งพระราชกำหนดพิกัดอัตราศุลกากร พ.ศ. ๒๕๓๐