

รายงานนี้เป็นส่วนหนึ่งของโครงการพัฒนาระบบฐานข้อมูลเชิงลึกอุตสาหกรรมผลิตภัณฑ์ยางและไม้ยางพารา โดย สำนักงานเศรษฐกิจอุตสาหกรรม ร่วมกับ สถาบันพลาสติก

สถานการณ์ อุตสาหกรรมยางธรรมชาติ

สถานะการผลิต

ภาพรวมปริมาณการผลิตยางแผ่นและยางแท่งในไตรมาสสามของปี 2560 (ข้อมูลจากการสำรวจผู้ประกอบการของสำนักงานเศรษฐกิจอุตสาหกรรม) โดยมีข้อมูลดังนี้ ยางแผ่นขยายตัวเพิ่มขึ้นเมื่อเทียบกับไตรมาสที่ผ่านมาร้อยละ 39.17 และยางแท่งขยายตัวเพิ่มขึ้นเมื่อเทียบกับไตรมาสก่อนร้อยละ 0.17 และเมื่อเทียบกับไตรมาสเดียวกันของปี 2559 ยางแผ่นขยายตัวเพิ่มขึ้นร้อยละ 37.45 ยางแท่งขยายตัวเพิ่มขึ้นร้อยละ 7.69 ตามลำดับ (ตาราง 1)

โดยส่วนหนึ่งเป็นผลจากการที่หลายๆ พื้นที่เพาะปลูกยางพาราเข้าสู่ภาวะฝนทิ้งช่วง ทำให้สามารถกรีดยางได้มากขึ้น ส่งผลให้ผลผลิตยางพาราออกสู่ตลาดเพิ่มขึ้น ประกอบกับนโยบายจากภาครัฐที่จะรักษาเสถียรภาพราคายางและมาตรการช่วยเหลือเกษตรกรชาวสวนยางพารา

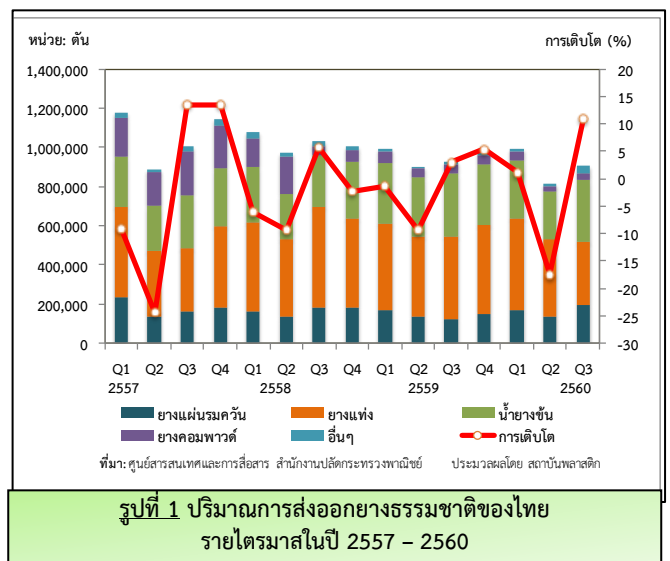
สถานะการค้าและตลาด

► การจำหน่ายในประเทศ

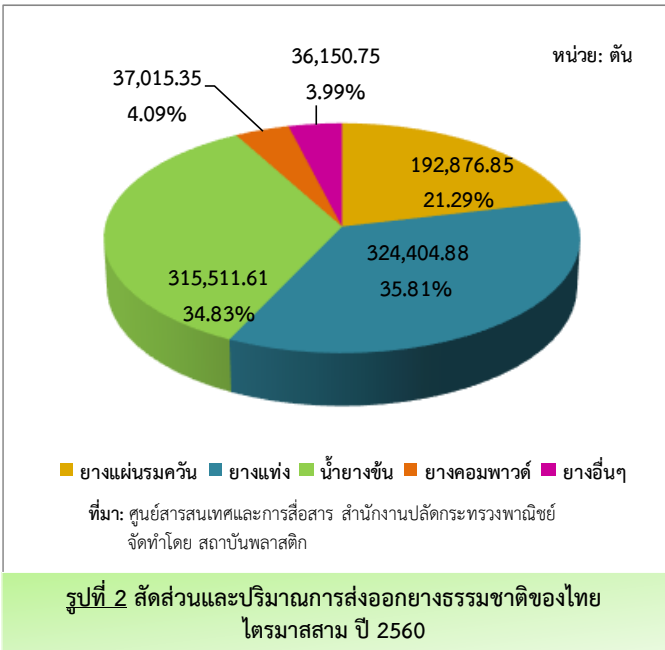
ภาพรวมปริมาณการจำหน่ายยางแผ่นและยางแท่งในไตรมาสสามของปี 2560 (ข้อมูลจากการสำรวจผู้ประกอบการของสำนักงานเศรษฐกิจอุตสาหกรรม) เมื่อเทียบกับไตรมาสที่ผ่านมายางแผ่นขยายตัวเพิ่มขึ้นร้อยละ 2.83 ยางแท่งขยายตัวเพิ่มขึ้นร้อยละ 8.92 และเมื่อเทียบกับไตรมาสเดียวกันของปีที่ผ่านมา ปริมาณการจำหน่ายยางแผ่นลดลงร้อยละ 40.49 และยางแท่งเพิ่มขึ้นร้อยละ 3.71 (ตาราง 2)

► การส่งออกและตลาดส่งออก

ปริมาณการส่งออกยางธรรมชาติรวมของไทยในไตรมาสสาม ปี 2560 อยู่ที่ 905,959.44 ตัน เพิ่มขึ้นจากไตรมาสก่อนที่มีปริมาณที่ 816,588.80 ตัน หรือขยายตัวเพิ่มขึ้นร้อยละ 10.94 คาดว่าส่วนหนึ่งเป็นเพราะช่วงปลายไตรมาส ภาคการค้าและการเงินสหรัฐฯ ส่งสัญญาณสดใสอย่างเห็นได้ชัดสะท้อนผ่านตลาดหุ้นดาวโจนส์ ทำให้มีความต้องการวัตถุดิบสำหรับผลิตสินค้าเพื่อการส่งออกมากขึ้น (รูปที่ 1)



รูปที่ 1 ปริมาณการส่งออกยางธรรมชาติของไทย รายไตรมาสในปี 2557 – 2560



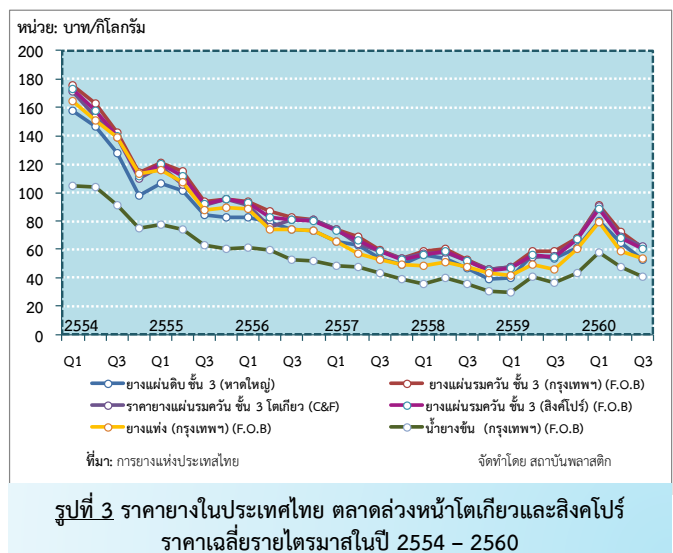
ปริมาณการส่งออกในไตรมาสสามของปี 2560 ยางแท่งมีสัดส่วนร้อยละ 35.81 ปริมาณ 324,404.88 ตัน รองลงมาคือ น้ำยางข้น ยางแผ่นรมควัน ยางคอมพาวด์ และยางอื่นๆ ตามลำดับ (รูปที่ 2) และเมื่อเทียบกับไตรมาสเดียวกันกับปีที่แล้ว ลดลงร้อยละ 2.44 (ตารางที่ 3)

➤ การนำเข้าและแหล่งนำเข้า

ภาพรวมปริมาณการนำเข้ายางธรรมชาติของประเทศไทยในไตรมาสสามของปี 2560 มีปริมาณ 6,108.85 ตัน เพิ่มขึ้นจากไตรมาสก่อนที่มีปริมาณ 5,179.98 ตัน หรือขยายตัวเพิ่มขึ้นร้อยละ 17.93 แต่เมื่อเทียบกับช่วงเวลาเดียวกันของปีที่แล้วพบว่ามีปริมาณการนำเข้าลดลงร้อยละ 17.14 (ตารางที่ 4)

ราคายาง

ความเคลื่อนไหวของราคายางในไตรมาสสามของปี 2560 ราคายางพาราปรับตัวลดลงต่อกันสองไตรมาส (รูปที่ 3 และตาราง 5) โดยเป็นผลจากหลายปัจจัย อาทิ ค่าเงินบาทที่แข็งค่า ภาวะเศรษฐกิจโลกที่ชะลอตัว สต็อกยางจีนที่เพิ่มขึ้น และแรงกดดันจากประเทศเพื่อนบ้านที่สามารถผลิตและส่งออกยางพาราได้เช่นกัน เป็นต้น



แนวโน้มอุตสาหกรรม และราคายาง

แนวโน้มภาพรวมอุตสาหกรรมไตรมาสถัดของปี 2560 คาดว่าจะทรงตัว เนื่องจากเข้าสู่ช่วงปลายปีซึ่งอาจส่งผลให้มีคำสั่งซื้อหรือคำสั่งการผลิตจากต่างประเทศลดลงกว่าช่วงต้นปีและกลางปี ส่วนภาพรวมการผลิตยางธรรมชาติปริมาณการผลิตน่าจะลดลงในช่วงไตรมาสสี่

แนวโน้มราคายางในช่วงไตรมาสสี่ คาดว่าราคาจะทรงตัว แต่หากภาครัฐไม่มีนโยบายสนับสนุนช่วยเหลือชาวสวนยางพารา หรือนโยบายที่จะสามารถลดอุปทานยางพาราในตลาดลง อาจส่งผลให้ราคายางพาราปรับตัวลดลงอย่างต่อเนื่อง ประกอบกับช่วงปลายปี ต่างประเทศที่เป็นคู่ค้ากับประเทศไทยเริ่มจะชะลอคำสั่งและลดกำลังการผลิตลงแล้ว แต่หากราคาน้ำมันดิบ (WTI) ช่วงไตรมาสสี่ปรับตัวสูงขึ้นต่อเนื่องในระดับ 52 - 60 เหรียญต่อบาร์เรล จะส่งผลบวกต่อราคายาง แต่คาดว่าราคาน้ำมันดิบจะผ่านแนว 60 เหรียญไปได้ยาก

สถานการณ์ อุตสาหกรรมผลิตภัณฑ์ยาง

สภาวะการผลิต

ภาพรวมปริมาณการผลิตผลิตภัณฑ์กลุ่มยางล้อในไตรมาสสาม ปี 2560 (ข้อมูลจากการสำรวจผู้ประกอบการของสำนักงานเศรษฐกิจอุตสาหกรรม) เมื่อเทียบกับไตรมาสที่ผ่านมา มีรายละเอียดดังนี้ ยางนอกรถยนต์นั่ง/รถกระบะ ขยายตัวเพิ่มขึ้นร้อยละ 7.77 ยางนอกรถบรรทุก/รถโดยสาร ปรับตัวลดลงร้อยละ 2.72 ยางนอกรถจักรยานยนต์ขยายตัวเพิ่มขึ้นร้อยละ 17.60 ยางนอกอื่นๆ ขยายตัวเพิ่มขึ้นร้อยละ 6.24 ยางในรถบรรทุกและรถโดยสารขยายตัวเพิ่มขึ้นร้อยละ 3.10 ยางในรถจักรยานยนต์ขยายตัวเพิ่มขึ้นร้อยละ 2.05 และยางล้อดอกขยายตัวเพิ่มขึ้นร้อยละ 13.55 (ตารางที่ 1)

สำหรับภาพรวมปริมาณการผลิตถุงมือยาง/ถุงมือตรวจ ขยายตัวเพิ่มขึ้นจากไตรมาสก่อนร้อยละ 18.50 และขยายตัวเพิ่มขึ้นจากไตรมาสเดียวกันของปี 2559 ร้อยละ 0.86 เนื่องจากมีอุปสงค์ภายในประเทศเพิ่มขึ้น

สภาวะการค้าและตลาด

► การจำหน่ายในประเทศ

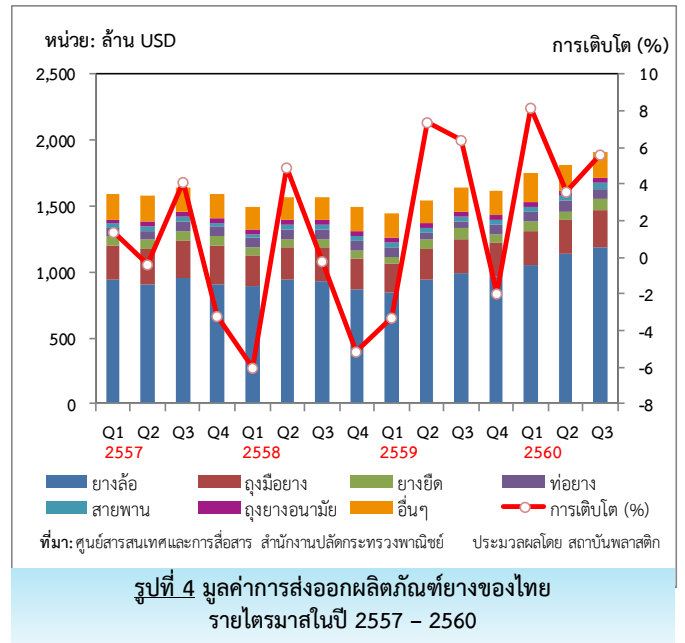
ภาพรวมปริมาณการจำหน่ายผลิตภัณฑ์กลุ่มยางล้อในไตรมาสสาม ปี 2560 (ข้อมูลจากการสำรวจผู้ประกอบการของสำนักงานเศรษฐกิจอุตสาหกรรม) เมื่อเทียบกับไตรมาสที่ผ่านมา มีรายละเอียดดังนี้ ยางนอกรถยนต์นั่ง/รถกระบะ ขยายตัวเพิ่มขึ้นร้อยละ 4.03 ยางนอกรถบรรทุก/รถโดยสาร ขยายตัวเพิ่มขึ้นร้อยละ 3.46 ยางนอกรถจักรยานยนต์ขยายตัวเพิ่มขึ้นร้อยละ 22.21 ยางนอกอื่นๆ ปรับตัวลดลงร้อยละ 19.80 ยางในรถบรรทุกและรถโดยสารขยายตัวเพิ่มขึ้นร้อยละ 9.71 ยางในรถจักรยานยนต์ขยายตัวเพิ่มขึ้นร้อยละ 8.65 และยางล้อดอกขยายตัวเพิ่มขึ้นร้อยละ 6.79 (ตาราง 2)

สำหรับภาพรวมปริมาณการจำหน่ายถุงมือยาง/ถุงมือตรวจ ขยายตัวเพิ่มขึ้นจากไตรมาสก่อนร้อยละ 47.17 และขยายตัวเพิ่มขึ้นจากไตรมาสเดียวกันของปีที่ผ่านมา ร้อยละ 103.59 (ตารางที่ 2)

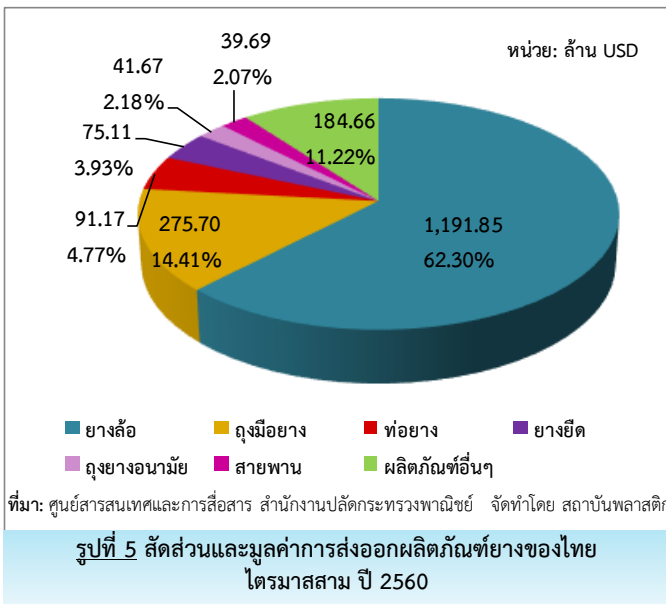
➤ การส่งออกและตลาดส่งออก

ภาพรวมการส่งออกผลิตภัณฑ์ยางของไทยในไตรมาสสาม ปี 2560 เมื่อเทียบกับไตรมาสก่อน โดยมีรายละเอียด ดังนี้ ยางล้อขยายตัวเพิ่มขึ้นร้อยละ 4.64 ถุงมือยางขยายตัวเพิ่มขึ้นร้อยละ 9.47 ท่อยางขยายตัวเพิ่มขึ้นร้อยละ 8.31 ยางยืดขยายตัวเพิ่มขึ้นร้อยละ 12.03 ถุงยางอนามัยขยายตัวเพิ่มขึ้นร้อยละ 8.69 สายพานขยายตัวเพิ่มขึ้นร้อยละ 0.87 และผลิตภัณฑ์อื่นๆ ขยายตัวเพิ่มขึ้นร้อยละ 3.70 (ตาราง 6) โดยผลิตภัณฑ์หมวดยางล้อส่งออกไปประเทศสหรัฐฯ และญี่ปุ่น เป็นหลัก

ภาพรวมการส่งออกผลิตภัณฑ์ยางรวมของไทยไตรมาสที่สามปี 2560 มีมูลค่า 1,912.99 ล้านดอลลาร์สหรัฐ เมื่อเทียบกับไตรมาสที่ผ่านมา 1,810.49 ล้านดอลลาร์สหรัฐ ขยายตัวเพิ่มขึ้นร้อยละ 5.66 (รูปที่ 4) และเมื่อเทียบกับช่วงเดียวกันของปีที่แล้ว ขยายตัวเพิ่มขึ้นร้อยละ 15.96 (ตารางที่ 6)



รูปที่ 4 มูลค่าการส่งออกผลิตภัณฑ์ยางของไทย รายไตรมาสในปี 2557 - 2560



รูปที่ 5 สัดส่วนและมูลค่าการส่งออกผลิตภัณฑ์ยางของ ไทย ไตรมาสสาม ปี 2560

➤ การนำเข้าและแหล่งนำเข้า

ภาพรวมมูลค่าการนำเข้าผลิตภัณฑ์ยางของไทยในไตรมาสสาม ปี 2560 มีมูลค่า 333.38 ล้านดอลลาร์สหรัฐ ขยายตัวเพิ่มขึ้นจากไตรมาสที่ผ่านมา ที่มีมูลค่า 332.76 ล้านดอลลาร์สหรัฐ ขยายตัวเพิ่มขึ้นร้อยละ 0.19 โดยมีรายละเอียดดังนี้ ยางล้อปรับตัวลดลงร้อยละ 6.51 ท่อยางขยายตัวเพิ่มขึ้นร้อยละ 3.16 สายพานขยายตัวเพิ่มขึ้นร้อยละ 0.22 ปะเก็น/ซีลยาง ขยายตัวเพิ่มขึ้นร้อยละ 6.24 ถุงมือยางขยายตัวเพิ่มขึ้นร้อยละ 15.84 ผลิตภัณฑ์อื่นๆ ขยายตัวเพิ่มขึ้นร้อยละ 3.72 และเมื่อเทียบกับไตรมาสเดียวกัน ปี 2559 ขยายตัวเพิ่มขึ้นร้อยละ 8.87 (ตารางที่ 7) โดยแหล่งนำเข้าที่สำคัญยังนำเข้าจากประเทศ ญี่ปุ่น และจีน เป็นหลัก และที่เหลือนำเข้าจาก อินโดนีเซีย เยอรมนี มาเลเซีย เวียดนาม และสหรัฐฯ

แนวโน้มอุตสาหกรรม

แนวโน้มภาพรวมอุตสาหกรรมผลิตผลิตภัณฑ์ยางในไตรมาสสี่ของปี 2560 คาดว่าจะทรงตัวเนื่องจากช่วงปลายปีต่างประเทศมีแนวโน้มที่จะชะลอคำสั่งซื้อออกไปรวมถึงการส่งออกผลิตภัณฑ์ยางด้วย โดยการส่งออกนั้นอาจจะต้องพิจารณาผลกระทบที่จะส่งผลถึงค่าเงินบาท ได้แก่ การเลือกประธานธนาคารกลางสหรัฐฯ คนใหม่ มาตราการกระตุ้นเศรษฐกิจของธนาคารกลางยุโรป เป็นต้น

สถานการณ์อุตสาหกรรมไม้ และผลิตภัณฑ์จากไม้

สถานะการผลิต

ภาพรวมปริมาณการผลิตไม้อบแห้งในไตรมาสสาม ปี 2560 (ข้อมูลจากการสำรวจผู้ประกอบการของสำนักงานเศรษฐกิจอุตสาหกรรม) ปรับตัวลดลงร้อยละ 2.67 เมื่อเทียบกับไตรมาสก่อน และปรับตัวลดลงเมื่อเทียบกับไตรมาสเดียวกันของปีที่ผ่านมาร้อยละ 5.21

ภาพรวมการผลิตเครื่องเรือนทำด้วยไม้ขยายตัวเพิ่มขึ้นจากไตรมาสก่อนร้อยละ 2.15 และปรับตัวลดลงจากไตรมาสเดียวกันของปีที่ผ่านมาร้อยละ 14.16 (ตารางที่ 1)

สถานะการค้าและตลาด

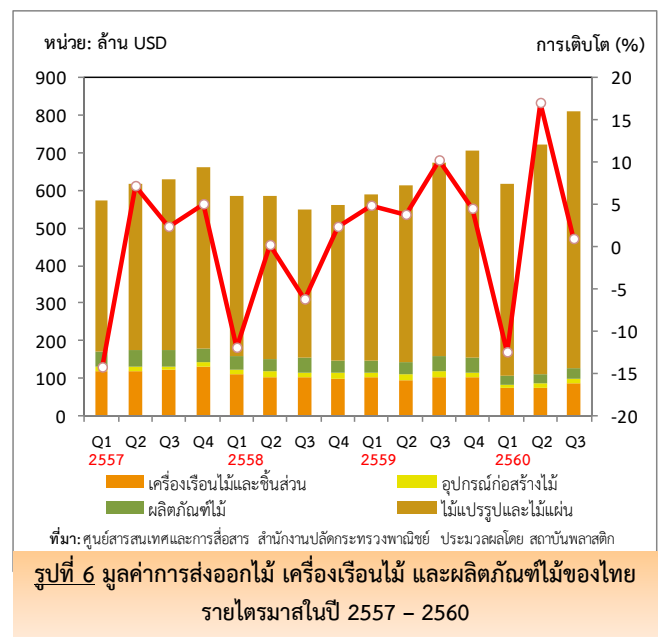
► การจำหน่ายในประเทศ

ภาพรวมปริมาณการจำหน่ายไม้อบแห้งในไตรมาสสาม ปี 2560 (ข้อมูลจากการสำรวจผู้ประกอบการของสำนักงานเศรษฐกิจอุตสาหกรรม) ขยายตัวเพิ่มขึ้นทั้งจากไตรมาสก่อนและไตรมาสเดียวกันของปีที่ผ่านมาร้อยละ 4.17 และ 0.76 ตามลำดับ

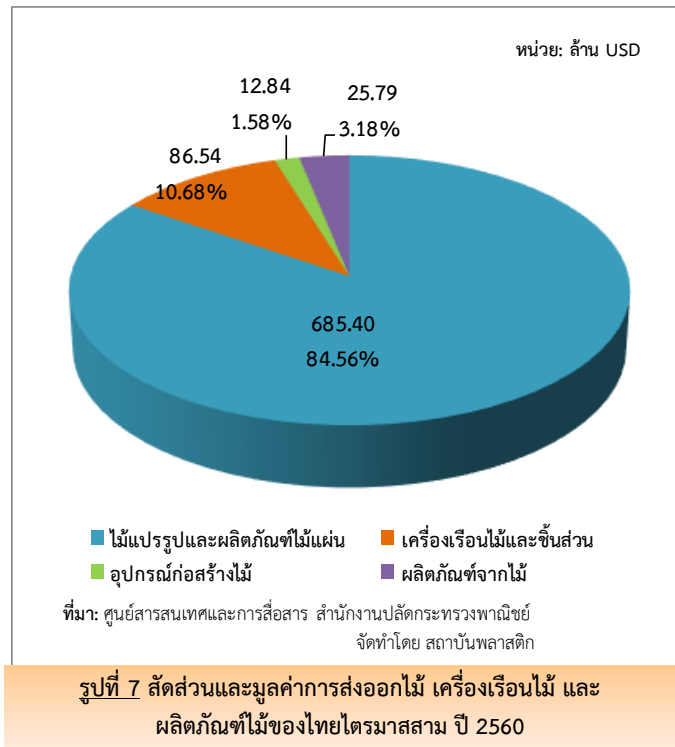
ภาพรวมการจำหน่ายเครื่องเรือนทำด้วยไม้ขยายตัวเพิ่มขึ้นจากไตรมาสที่ผ่านมาร้อยละ 14.65 และปรับตัวลดลงเมื่อเทียบกับไตรมาสเดียวกันของปีที่ผ่านมาร้อยละ 3.16 (ตารางที่ 2)

► การส่งออกและตลาดส่งออก

ภาพรวมมูลค่าการส่งออกไม้แปรรูป เครื่องเรือนไม้ อุปกรณ์ก่อสร้างไม้ และผลิตภัณฑ์จากไม้ของไทยในไตรมาสสามปี 2560 มีมูลค่า 810.57 ล้านดอลลาร์สหรัฐ เพิ่มขึ้นจากไตรมาสที่ผ่านมาที่มีมูลค่า 722.83 ล้านดอลลาร์สหรัฐ หรือขยายตัวเพิ่มขึ้นร้อยละ 12.14 และเมื่อเทียบกับช่วงเดียวกันกับปีที่แล้วขยายตัวเพิ่มขึ้นร้อยละ 20.02 (ตาราง 8 และรูปที่ 6) โดยตลาดหลักยังเป็นประเทศจีน เนื่องจากมีความต้องการงานฝีมือและเป็นที่ยอมรับด้านคุณภาพของชาวจีน



สัดส่วนมูลค่าการส่งออกในไตรมาสสามปี 2560 สินค้าในกลุ่มไม้แปรรูปและไม้แผ่นมีสัดส่วนถึงร้อยละ 84.56 โดยมีมูลค่า 685.40 ล้านดอลลาร์สหรัฐ รองลงมา คือ เครื่องเรือนไม้ฯ ผลิตภัณฑ์ไม้ และอุปกรณ์ก่อสร้างไม้ ตามลำดับ (รูปที่ 7)



➤ การนำเข้าและแหล่งนำเข้า

ภาพรวมการนำเข้าไม้แปรรูป เครื่องเรือนไม้ฯ อุปกรณ์ก่อสร้างไม้ และผลิตภัณฑ์จากไม้ของไทยในไตรมาสสามของปี 2560 มีมูลค่า 162.15 ล้านดอลลาร์สหรัฐ เพิ่มขึ้นจากไตรมาสก่อนที่มีมูลค่า 149.54 ล้านดอลลาร์สหรัฐ หรือขยายตัวเพิ่มขึ้นร้อยละ 8.43 โดยนำเข้าพวกวัสดุดิบจากประเทศมาเลเซีย และนิวซีแลนด์ เป็นหลัก

ส่วนภาพรวมการนำเข้าเมื่อเทียบกับช่วงเดียวกันของปี 2559 ขยายตัวเพิ่มขึ้นร้อยละ 5.04 (ตาราง 9)

ราคาไม้ยางพารา

ราคาไม้ยางพาราที่อ่อนรวม ขนาดเส้นผ่าศูนย์กลาง 5 นิ้วขึ้นไป ราคา 2.00 – 2.60 บาทต่อกิโลกรัม ตามประกาศของสมาคมธุรกิจไม้ยางพาราไทย ณ วันที่ 17 ตุลาคม 2560

(สามารถดูราคาไม้ยางพาราแปรรูปได้ที่ : <http://www.tpa-rubberwood.org/price.php>)

ราคาไม้ยางพาราที่อ่อนเส้นผ่าศูนย์กลางต่ำกว่า 6 นิ้ว ราคา 1.70 และ 0.45 บาทต่อกิโลกรัม (อ.ละงู และ อ.เมืองสตูล ตามลำดับ) เส้นผ่าศูนย์กลาง 6 นิ้วขึ้นไป ราคา 2.57 และ 2.10 บาทต่อกิโลกรัม (อ.สะเตา และ อ.ละงู ตามลำดับ) เส้นผ่าศูนย์กลาง 8 นิ้วขึ้นไป ราคา 2.40 และ 2.80 บาทต่อกิโลกรัม (อ.ละงู และ อ.เมืองสตูล ตามลำดับ) เส้นผ่าศูนย์กลาง 10 นิ้วขึ้นไป ราคา 2.60 บาทต่อกิโลกรัม (อ.ละงู) ไม้แยกขนาดไม้ ราคา 1.10 และ 2.30 บาทต่อกิโลกรัม (อ.ละงู และ อ.เมืองสตูล ตามลำดับ) ประกาศโดย สกย.อ. เมืองสตูล สกย.อ.สะเตา และ สกย.อ.ละงู การยางแห่งประเทศไทย (ราคา ณ วันที่ 16-31 กันยายน 2560) ที่มา : การยางแห่งประเทศไทย

(สามารถดูราคาไม้ยางพาราได้ที่ : <http://www.raot.co.th/rubber2012/web/service9.php>)

แนวโน้มอุตสาหกรรม และราคาไม้ยางพารา

แนวโน้มอุตสาหกรรมไม้ยางพาราในไตรมาสสี่ปี 2560 มีแนวโน้มที่จะชะลอตัวในช่วงปลายปี แต่ส่วนไม้ยางพาราแปรรูปสำหรับทำเชื้อเพลิงชีวมวลคาดว่าจะเติบโตได้อย่างต่อเนื่อง ด้วยเหตุที่ไม้ยางพารายังมีความต้องการวัตถุดิบสำหรับผลิตพลังงานในหลายๆประเทศ หลังจากที่ได้รับมาตรฐาน FSC สำหรับการผลิตและส่งออกไม้แปรรูป ไปกลุ่มประเทศยุโรป เกาหลี ได้

ตาราง 1 ปริมาณผลผลิตยาง ผลิตภัณฑ์ยาง ไม้อบแห้งและเครื่องเรือนไม้ของไทยในปี 2559 และ 2560 (ไตรมาส 2 และไตรมาส 3)

ประเภท	2559	2559		2560		% เปลี่ยนแปลง	
			ไตรมาส 3	ไตรมาส 2	ไตรมาส 3	YOY (%)	QOQ (%)
ยางธรรมชาติ							
ยางแผ่น (ตัน)	99,164	25,070	24,761	34,459	37.45	39.17	
ยางแท่ง (ตัน)	860,014	196,069	210,793	211,154	7.69	0.17	
ผลิตภัณฑ์ยาง							
ยางนอกรถยนต์นั่ง/รถกระบะ (เส้น)	31,201,938	7,925,166	7,502,958	8,086,099	2.03	7.77	
ยางนอกรถบรรทุก/รถโดยสาร (เส้น)	3,265,148	782,334	865,137	841,639	7.58	-2.72	
ยางนอกรถจักรยานยนต์ (เส้น)	23,097,060	5,668,612	5,434,968	6,391,735	12.76	17.60	
ยางนอกอื่นๆ (เส้น)	549,607	132,242	206,635	219,537	66.01	6.24	
ยางในรถบรรทุกและรถโดยสาร (เส้น)	1,869,971	438,887	442,966	456,680	4.05	3.10	
ยางในรถจักรยานยนต์ (เส้น)	37,607,392	9,413,166	9,756,166	9,956,325	5.77	2.05	
ยางหล่อดอก (เส้น)	140,407	36,439	40,912	46,457	27.49	13.55	
ถุงมือยาง/ถุงมือตรวจ (ล้านชิ้น)	18,312	4,730	4,026	4,771	0.86	18.50	
ไม้							
ไม้อบแห้ง (แผ่น)	48,926,549	12,582,963	12,253,572	11,926,908	-5.21	-2.67	
เครื่องเรือนทำด้วยไม้ (ชิ้น)	4,107,069	1,063,668	893,809	913,043	-14.16	2.15	

ที่มา: ศูนย์สารสนเทศเศรษฐกิจอุตสาหกรรม สำนักงานเศรษฐกิจอุตสาหกรรม

ข้อมูลจากการสำรวจผู้ผลิตประกอบด้วย ยางแผ่น 11 ราย ยางแท่ง 20 ราย ยางนอกรถยนต์นั่ง/รถกระบะ 5 ราย ยางนอกรถบรรทุก/รถโดยสาร 9 ราย ยางนอกรถจักรยานยนต์ 8 ราย ยางนอกอื่นๆ 5 ราย ยางในรถบรรทุกและรถโดยสาร 7 ราย ยางในรถจักรยานยนต์ 7 ราย ยางหล่อดอก 5 ราย ถุงมือยาง/ถุงมือตรวจ 13 ราย ไม้อบแห้ง 7 ราย และเครื่องเรือนทำด้วยไม้ 32 ราย

ตาราง 2 ปริมาณการจำหน่ายยาง ผลิตภัณฑ์ยาง ไม้อบแห้งและเครื่องเรือนไม้ของไทยในปี 2559 และ 2560 (ไตรมาส 2 และไตรมาส 3)

ประเภท	2559	2559		2560		% เปลี่ยนแปลง	
			ไตรมาส 3	ไตรมาส 2	ไตรมาส 3	YOY (%)	QOQ (%)
ยางธรรมชาติ							
ยางแผ่น (ตัน)	37,156	11,355	6,571	6,758	-40.49	2.83	
ยางแท่ง (ตัน)	53,422	12,091	11,512	12,539	3.71	8.92	
ผลิตภัณฑ์ยาง							
ยางนอกรถยนต์นั่ง/รถกระบะ (เส้น)	21,491,616	5,519,250	5,201,372	5,411,243	-1.96	4.03	
ยางนอกรถบรรทุก/รถโดยสาร (เส้น)	2,786,048	687,806	677,469	700,928	1.91	3.46	
ยางนอกรถจักรยานยนต์ (เส้น)	17,534,724	4,274,915	4,222,144	5,159,732	20.70	22.21	
ยางนอกอื่นๆ (เส้น)	28,312	6,496	45,709	36,657	464.30	-19.80	
ยางในรถบรรทุกและรถโดยสาร (เส้น)	1,625,826	376,346	375,546	412,004	9.47	9.71	
ยางในรถจักรยานยนต์ (เส้น)	26,837,030	6,602,351	7,282,308	7,912,161	19.84	8.65	
ยางหล่อดอก (เส้น)	99,048	26,261	27,734	29,616	12.78	6.79	
ถุงมือยาง/ถุงมือตรวจ (ล้านชิ้น)	1,869	477	660	971	103.59	47.17	
ไม้							
ไม้อบแห้ง (แผ่น)	25,548,991	6,926,933	6,700,307	6,979,623	0.76	4.17	
เครื่องเรือนทำด้วยไม้ (ชิ้น)	669,331	154,611	130,590	149,727	-3.16	14.65	

ที่มา: ศูนย์สารสนเทศเศรษฐกิจอุตสาหกรรม สำนักงานเศรษฐกิจอุตสาหกรรม

ข้อมูลจากการสำรวจผู้ผลิตประกอบด้วย ยางแผ่น 11 ราย ยางแท่ง 20 ราย ยางนอกรถยนต์นั่ง/รถกระบะ 5 ราย ยางนอกรถบรรทุก/รถโดยสาร 9 ราย ยางนอกรถจักรยานยนต์ 8 ราย ยางนอกอื่นๆ 5 ราย ยางในรถบรรทุกและรถโดยสาร 7 ราย ยางในรถจักรยานยนต์ 7 ราย ยางหล่อดอก 5 ราย ถุงมือยาง/ถุงมือตรวจ 13 ราย ไม้อบแห้ง 7 ราย และเครื่องเรือนทำด้วยไม้ 32 ราย

ตาราง 3 ปริมาณการส่งออกยางธรรมชาติของไทยในปี 2559 และ 2560 (ไตรมาส 2 และไตรมาส 3)

หน่วย: ตัน

ประเภทยาง	2559	2559		2560		% เปลี่ยนแปลง		สัดส่วน (%)
		ไตรมาส 3	ไตรมาส 2	ไตรมาส 3	ไตรมาส 2	YOY (%)	QOQ (%)	
ยางแผ่นรมควัน	569,364.82	120,716.96	137,556.73	192,876.85	59.78	40.22	21.29	
ยางแท่ง	1,733,713.00	420,785.13	392,223.57	324,404.88	-22.90	-17.29	35.81	
น้ำยางข้น*	1,240,187.00	323,403.26	242,709.71	315,511.61	-2.44	30.00	34.83	
ยางคอมพาวด์**	205,511.00	51,254.60	29,281.65	37,015.35	-27.78	26.41	4.09	
ยางอื่นๆ	53,892.00	12,426.18	14,817.15	36,150.75	190.92	143.98	3.99	
รวม	3,802,667.82	928,586.12	816,588.80	905,959.44	-2.44	10.94	100.00	

ที่มา: ศูนย์สารสนเทศและการสื่อสาร สำนักงานปลัดกระทรวงพาณิชย์ ประมวลผลโดยสถาบันพลาสติก

* เป็นน้ำหนักของเนื่อยางแห้ง ** เป็นน้ำหนักของยางธรรมชาติผสมเคมีดำ

ตาราง 4 ปริมาณการนำเข้ายางธรรมชาติของไทยในปี 2559 และ 2560 (ไตรมาส 2 และไตรมาส 3)

หน่วย: ตัน

ประเภทยาง	2559	2559		2560		% เปลี่ยนแปลง		สัดส่วน (%)
		ไตรมาส 3	ไตรมาส 2	ไตรมาส 3	ไตรมาส 2	YOY (%)	QOQ (%)	
ยางแผ่นรมควัน	117.38	200.00	20.16	20.00	-	-0.8	0.33	
ยางแท่ง	249.42	20.16	20.16	51.04	153.17	153.17	0.84	
น้ำยางข้น*	2,712.49	783.67	603.84	626.09	-20.11	3.69	10.25	
ยางคอมพาวด์**	21,510.09	6,367.89	4,535.82	5,411.73	-15.02	19.31	88.59	
ยางอื่นๆ	95.50	1.18	-	-	-100.00	-	0.00	
รวม	24,684.88	7,372.90	5,179.98	6,108.85	-17.14	17.93	100.00	

ที่มา: ศูนย์สารสนเทศและการสื่อสาร สำนักงานปลัดกระทรวงพาณิชย์ ประมวลผลโดยสถาบันพลาสติก

* เป็นน้ำหนักของเนื่อยางแห้ง ** เป็นน้ำหนักของยางธรรมชาติผสมเคมีดำ

ตาราง 5 ราคายางธรรมชาติในประเทศไทยและตลาดล่วงหน้าตลาดโตเกียว และสิงคโปร์ในปี 2559 และ 2560 (ไตรมาส 2 และไตรมาส 3)

หน่วย : บาทต่อกิโลกรัม

ประเภทยาง	2559	2559		2560		% เปลี่ยนแปลง	
		(เฉลี่ยทั้งปี)	ไตรมาส 3	ไตรมาส 2	ไตรมาส 3	YOY (%)	QOQ (%)
ยางแผ่นดิบชั้น 3 หาดใหญ่	52.79	53.87	64.83	52.73	-2.12	-18.67	
ยางแผ่นรมควัน ชั้น 3 กรุงเทพฯ (F.O.B)	58.40	59.13	71.93	60.95	3.08	-15.26	
ยางแผ่นรมควัน ชั้น 3 โตเกียว (C&F)	55.93	54.93	68.72	62.05	12.95	-9.71	
ยางแผ่นรมควัน ชั้น 3 สิงคโปร์ (F.O.B)	56.18	54.25	68.28	60.18	10.92	-11.87	
ยางแท่ง กรุงเทพฯ (F.O.B)	49.24	46.08	58.80	53.32	15.70	-9.33	
น้ำยางข้น กรุงเทพฯ (F.O.B)	37.59	36.69	47.75	40.46	10.27	-15.27	

ที่มา: การยางแห่งประเทศไทย ประมวลผลโดยสถาบันพลาสติก

หมายเหตุ: ยางแผ่นรมควันชั้น 3 (F.O.B) ส่งมอบล่วงหน้า 2 เดือน

ยางแท่ง กรุงเทพฯ (F.O.B) และน้ำยางข้น กรุงเทพฯ (F.O.B) ส่งมอบล่วงหน้า 1 เดือน

ตาราง 6 มูลค่าการส่งออกผลิตภัณฑ์ยางของไทยในปี 2559 และ 2560 (ไตรมาส 2 และไตรมาส 3)

หน่วย: ล้านดอลลาร์สหรัฐ

ผลิตภัณฑ์	2559	2559 ไตรมาส 3	2560		% เปลี่ยนแปลง		สัดส่วน (%) ไตรมาส 3 -60
			ไตรมาส 2	ไตรมาส 3	YOY (%)	QOQ (%)	
ยางล้อ	3,751.88	997.56	1,138.99	1,191.85	19.48	4.64	62.30
ถุงมือยาง	954.41	256.26	251.84	275.70	7.59	9.47	14.41
ท่อยาง	304.64	80.26	84.17	91.17	13.59	8.31	4.77
ยางยืด	234.26	56.24	67.04	75.11	33.54	12.03	3.93
ถุงยางอนามัย	139.59	33.43	38.34	41.67	24.65	8.69	2.18
สายพาน	141.60	38.43	39.35	39.69	3.29	0.87	2.07
ผลิตภัณฑ์อื่นๆ	717.26	187.47	190.75	197.80	5.51	3.70	11.22
รวม	6,243.64	1,649.65	1,810.49	1,912.99	15.96	5.66	100.00

ที่มา: ศูนย์สารสนเทศและการสื่อสาร สำนักงานปลัดกระทรวงพาณิชย์

ประมวลผลโดยสถาบันพลาสติก

ตาราง 7 มูลค่าการนำเข้าผลิตภัณฑ์ยางของไทยในปี 2559 และ 2560 (ไตรมาส 2 และไตรมาส 3)

หน่วย: ล้านดอลลาร์สหรัฐ

ผลิตภัณฑ์	2559	2559 ไตรมาส 3	2560		% เปลี่ยนแปลง		สัดส่วน (%) ไตรมาส 3 -60
			ไตรมาส 2	ไตรมาส 3	YOY (%)	QOQ (%)	
ยางล้อ	416.92	100.33	118.45	110.74	10.38	-6.51	33.22
ท่อยาง	160.93	40.46	42.69	44.04	8.83	3.16	13.21
สายพาน	74.13	20.34	24.75	24.80	21.97	0.22	7.44
ปะเก็น/ซีลยาง	46.77	12.61	11.13	11.83	-6.19	6.24	3.55
ถุงมือยาง	37.49	9.42	9.76	11.31	20.04	15.84	3.39
ผลิตภัณฑ์อื่นๆ	478.97	123.05	125.98	130.66	6.19	3.72	39.19
รวม	1,215.21	306.21	332.76	333.38	8.87	0.19	100.00

ที่มา: ศูนย์สารสนเทศและการสื่อสาร สำนักงานปลัดกระทรวงพาณิชย์

ประมวลผลโดยสถาบันพลาสติก

ตาราง 8 มูลค่าการส่งออกไม้ ผลิตภัณฑ์จากไม้ เครื่องเรือนไม้และชิ้นส่วนของไทยในปี 2559 และ 2560 (ไตรมาส 2 และไตรมาส 3)

หน่วย: ล้านดอลลาร์สหรัฐ

ประเภท	2559	2559 ไตรมาส 3	2560		% เปลี่ยนแปลง		สัดส่วน (%) ไตรมาส 3-60
			ไตรมาส 2	ไตรมาส 3	YOY (%)	QOQ (%)	
ไม้แปรรูปและผลิตภัณฑ์ไม้แผ่น	1,984.80	519.02	611.16	685.40	32.06	12.15	84.56
- ไม้แปรรูป	1,156.70	310.61	359.75	441.36	42.09	22.68	
- ไม้ยางพาราแปรรูป	1,143.90	307.72	-	-	-100.00	-	
- ไม้แปรรูปอื่นๆ	12.80	2.89	359.75	441.36	15149.96	22.68	
- ไม้แผ่น	828.10	208.40	251.41	244.04	17.10	-2.93	
- ไม้อัด ไม้วีเนียร์ และไม้แผ่นอื่นๆ	17.56	4.62	4.90	5.08	10.03	3.72	
- แผ่นขึ้นไม้อัดและแผ่นใยไม้อัด	810.54	203.78	246.51	238.96	17.26	-3.06	
เครื่องเรือนไม้และชิ้นส่วน	402.30	103.68	74.56	86.54	-16.53	16.07	10.68
อุปกรณ์ก่อสร้างไม้	54.73	14.74	12.96	12.84	-12.86	-0.95	2.29
ผลิตภัณฑ์ไม้	141.92	37.92	24.15	25.788	-31.99	6.78	3.18
รวม	2,583.75	675.35	722.83	810.57	20.02	12.14	100.00

ที่มา: ศูนย์สารสนเทศและการสื่อสาร สำนักงานปลัดกระทรวงพาณิชย์

ประมวลผลโดยสถาบันพลาสติก

ตาราง 9 มูลค่าการนำเข้าไม้ ผลิตภัณฑ์จากไม้ เครื่องเรือนไม้และชิ้นส่วนของไทยในปี 2559 และ 2560 (ไตรมาส 2 และไตรมาส 3)

หน่วย: ล้านดอลลาร์สหรัฐ

ประเภท	2559	2559 ไตรมาส 3	2560		% เปลี่ยนแปลง		สัดส่วน (%) ไตรมาส 3-60
			ไตรมาส 2	ไตรมาส 3	YOY (%)	QOQ (%)	
ไม้แปรรูปและผลิตภัณฑ์ไม้แผ่น	412.56	106.57	108.70	114.85	7.77	5.67	70.83
- ไม้แปรรูป	213.17	57.23	65.69	68.18	19.12	3.78	
- ไม้ยางพาราแปรรูป	0.43	0.16	-	-	-100.00	-	
- ไม้แปรรูปอื่นๆ	212.74	57.07	65.69	68.18	19.45	3.78	
- ไม้แผ่น	199.39	49.34	43.00	46.68	-5.39	8.54	
- ไม้อัด ไม้วีเนียร์ และไม้แผ่นอื่นๆ	177.92	44.39	38.72	41.36	-6.82	6.80	
- แผ่นขึ้นไม้อัดและแผ่นใยไม้อัด	21.47	4.95	4.28	5.32	7.49	24.29	
เครื่องเรือนไม้และชิ้นส่วน	116.32	31.06	27.74	31.45	1.23	13.37	19.39
อุปกรณ์ก่อสร้างไม้	21.33	6.21	7.21	6.77	9.09	-6.06	4.18
ผลิตภัณฑ์ไม้	43.21	10.53	5.90	9.08	-13.75	53.84	5.60
รวม	593.42	154.37	149.54	162.15	5.04	8.43	100.00

ที่มา: ศูนย์สารสนเทศและการสื่อสาร สำนักงานปลัดกระทรวงพาณิชย์

ประมวลผลโดยสถาบันพลาสติก