

รายงานสถานะอุตสาหกรรมผลิตภัณฑ์ยางและไม้ยางพาราของไทย

ครึ่งปีแรก ปี 2556 และคาดการณ์ ปี 2556

โดย สถาบันพลาสติก และ ศูนย์วิจัยและพัฒนาอุตสาหกรรมยางไทย

สถานการณ์การผลิตและการค้าผลิตภัณฑ์ยาง ไม้และผลิตภัณฑ์จากไม้ของไทยในครึ่งปีแรกของปี 2556 โดยภาพรวมการผลิตผลิตภัณฑ์ยางและไม้แปรรูปขยายตัวเพิ่มขึ้นจากช่วงเดียวกันของปีก่อน (ยกเว้นยางธรรมชาติ) การจำหน่ายในประเทศขบเซาทั้งยางธรรมชาติ ไม้และเครื่องเรือนทำด้วยไม้ ในขณะที่ผลิตภัณฑ์ยางล้อขยายตัวเพิ่มขึ้นตามการเติบโตของตลาดในประเทศ ส่วนภาคการส่งออกโดยรวมปรับตัวลดลง (ยกเว้นยางธรรมชาติ) เนื่องจากอุปสงค์ในต่างประเทศชะลอตัวตามภาวะเศรษฐกิจของประเทศคู่ค้าสำคัญที่ยังคงเปราะบางโดยเฉพาะสหรัฐฯ กลุ่มสหภาพยุโรป และจีน รวมถึงประเทศในแถบภูมิภาคเอเชีย สำหรับแนวโน้มครึ่งปีหลัง คาดว่าเศรษฐกิจของประเทศคู่ค้าหลักจะทยอยมีภาพที่นิ่งขึ้น รวมถึงค่าเงินบาทมีทิศทางอ่อนค่าขึ้น น่าจะส่งผลให้ภาคการผลิตและการค้าปรับตัวดีขึ้น แต่ปัจจัยต้นทุนและค่าแรงงานที่สูงยังถือเป็นอุปสรรคสำคัญ ด้านราคายางยังคงปรับตัวลดลงเนื่องจากผลผลิตออกสู่ตลาดอย่างต่อเนื่อง และตลาดหลักยังมีสต็อกยางอยู่ในระดับสูง

สถานการณ์ยางธรรมชาติ

สถานะการผลิต

จากข้อมูลปริมาณการผลิตที่ได้จากการสำรวจผู้ประกอบการในอุตสาหกรรมผลิตยางแผ่นและยางแท่งโดยสำนักงานเศรษฐกิจอุตสาหกรรมในครึ่งปีแรกของปี 2556 เมื่อเทียบกับช่วงเดียวกันของปี 2555 พบว่า ปริมาณการผลิตยางแผ่นและยางแท่งขยายตัวลดลงร้อยละ 15.38 และ 2.40 ตามลำดับ และเมื่อพยากรณ์ปริมาณการผลิตยางแผ่นและยางแท่งจนถึงสิ้นปี 2556 พบว่า ภาพรวมทั้งปียังคงขยายตัวลดลงจากปี 2555 ร้อยละ 17.81 และ 2.43 ตามลำดับ (ตาราง (1) (ภาคผนวก))

สำหรับการประมาณการผลิตยางโดยรวมทั้งประเทศของสำนักงานเศรษฐกิจการเกษตรในปี 2556 มีปริมาณ 3,862,996 ตัน ขยายตัวเพิ่มขึ้นจากปี 2555 ร้อยละ 6.56 สาเหตุส่วนหนึ่งเนื่องจากการขยายตัวเพิ่มขึ้นของพื้นที่ปลูกยาง

สถานะการค้าและตลาด

► การจำหน่ายในประเทศ

จากข้อมูลปริมาณการจำหน่ายยางแผ่นและยางแท่งในประเทศที่ได้จากการสำรวจผู้ประกอบการโดยสำนักงานเศรษฐกิจอุตสาหกรรมในครึ่งปีแรกของปี 2556 เมื่อเทียบกับช่วงเดียวกันของปี 2555 พบว่า ปริมาณการจำหน่ายยางแผ่นขยายตัวเพิ่มขึ้นร้อยละ 21.27 ส่วนยางแท่งขยายตัวลดลง

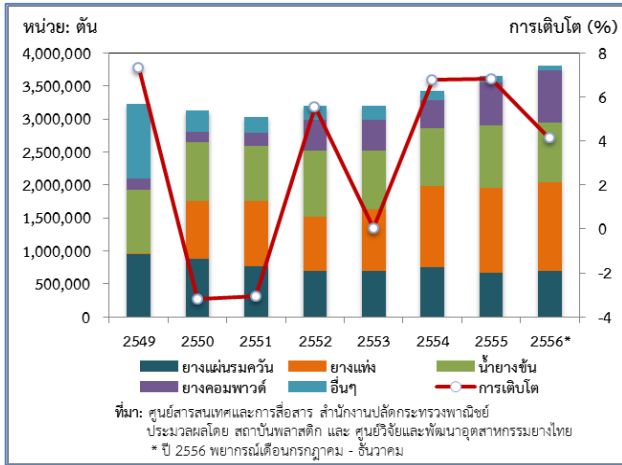
ร้อยละ 20.35 และเมื่อพยากรณ์จนถึงสิ้นปี 2556 พบว่า ปริมาณการจำหน่ายยางแผ่นขยายตัวลดลงเล็กน้อยจากครึ่งปีแรกแต่ภาพรวมยังคงปรับตัวเพิ่มขึ้นจากปี 2555 ร้อยละ 21.64 ส่วนยางแท่งปรับตัวลดลงร้อยละ 16.16 (ตาราง (2) (ภาคผนวก))

► การส่งออกและตลาดส่งออก

ในครึ่งปีแรกของปี 2556 ปริมาณการส่งออกยางธรรมชาติของไทยมีปริมาณทั้งสิ้น 1,942,858.38 ตัน (มูลค่า 156,492.12 ล้านบาท) ขยายตัวเพิ่มขึ้นจากช่วงเดียวกันของปี 2555 ร้อยละ 11.32 เป็นการปรับเพิ่มขึ้นของการส่งออกยางคอมพาวด์ (+40.96%) ยางแผ่นรมควัน (+9.76%) ยางแท่ง (+7.59%) และน้ำยางข้น (+5.19%) ในขณะที่ยางอื่นๆปรับตัวลดลง (-35.17%)

เมื่อพยากรณ์ปริมาณการส่งออกจนถึงสิ้นปี 2556 พบว่า ภาพรวมการส่งออกทั้งปียังคงขยายตัวเพิ่มขึ้นจากปี 2555 ร้อยละ 4.12 ซึ่งคาดว่าจะปรับตัวเพิ่มขึ้นจากยางแผ่นรมควัน ยางแท่ง และยางคอมพาวด์ ในขณะที่น้ำยางข้น และยางอื่นๆปรับตัวลดลง

สำหรับสัดส่วนปริมาณการส่งออกในครึ่งปีแรกของปี 2556 ได้แก่ ยางแท่ง (35.31%) น้ำยางข้น (23.72%) ยางคอมพาวด์ (20.37%) ยางแผ่นรมควัน (18.64%) และยางอื่นๆ (1.96%) (รูปที่ 1 และตาราง (3) (ภาคผนวก))



รูปที่ 1 ปริมาณการส่งออกยางธรรมชาติของไทย ตั้งแต่ปี 2549 - 2556

ตลาดส่งออกสำคัญในครึ่งปีแรกของปี 2556 คือ จีน มีสัดส่วนการส่งออกถึง 54.93% รองลงมาคือ มาเลเซีย ญี่ปุ่น สหรัฐฯ และเกาหลีใต้ ตามลำดับ ซึ่งในช่วงนี้เกือบทุกตลาด (ยกเว้นจีน) ขยายตัวลดลงจากช่วงเดียวกันของปีก่อน โดยเฉพาะ สหรัฐฯ ที่ปรับลดลงถึง 44.76%

►► **การนำเข้าและแหล่งนำเข้า**

ในครึ่งปีแรกของปี 2556 ไทยนำเข้ายางธรรมชาติมีปริมาณทั้งสิ้น 6,479 ตัน (มูลค่า 782 ล้านบาท) ขยายตัวเพิ่มขึ้นจากช่วงเดียวกันของปี 2555 เพียงร้อยละ 0.50 โดยสินค้าที่นำเข้าส่วนใหญ่เป็นการนำเข้ายางคอมพาวด์และน้ำยางข้น มีปริมาณการนำเข้า 5,107.27 ตัน และ 1,094.09 ตัน ตามลำดับ ซึ่งการนำเข้ายางคอมพาวด์ในช่วงนี้ปรับตัวเพิ่มขึ้นร้อยละ 8.59 ส่วนน้ำยางข้นปรับตัวลดลงถึงร้อยละ 31.78 สำหรับสัดส่วนปริมาณการนำเข้าในครึ่งปีแรกของปี 2556 ได้แก่ ยางคอมพาวด์ (78.83%) น้ำยางข้น (16.89%) ยางแผ่นรมควัน (3.07%) ยางแท่ง (0.78%) และยางอื่นๆ (0.43%) (ตาราง (4) (ภาคผนวก))

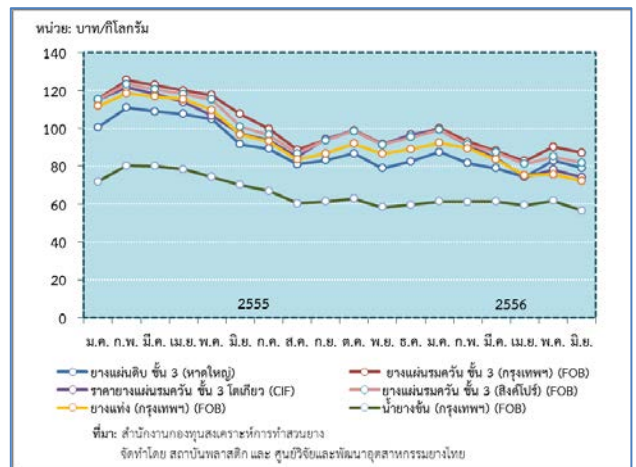
เมื่อพยากรณ์ปริมาณการนำเข้าจนถึงสิ้นปี 2556 พบว่าภาพรวมทั้งปีจะขยายตัวลดลงจากปี 2555 ร้อยละ 1.61 ซึ่งคาดว่าจะปรับลดลงจากน้ำยางข้นเช่นเดียวกับครึ่งปีแรก

แหล่งนำเข้าสำคัญในครึ่งปีแรกของปี 2556 คือ ญี่ปุ่น เป็นการนำเข้ายางคอมพาวด์เกือบทั้งหมด มีสัดส่วนการนำเข้าถึง 33.47% รองลงมาคือ มาเลเซีย สหรัฐฯ จีน และสหราชอาณาจักร ตามลำดับ และในช่วงนี้การนำเข้าจากญี่ปุ่นและมาเลเซียขยายตัวลดลงจากช่วงเดียวกันของปี 2555

16.12% และ 33.26% ตามลำดับ ในขณะที่ประเทศอื่นๆ ขยายตัวเพิ่มขึ้น

ราคายาง

ในครึ่งปีแรกของปี 2556 ราคายางเฉลี่ยโดยรวมปรับตัวลดลงจากช่วงเดียวกันของปี 2555 โดยราคายางแผ่นดิบ ชั้น 3 ณ ตลาดกลางหัดใหญ่ เฉลี่ยอยู่ที่ 80.71 บาท/กิโลกรัม ปรับตัวลดลงร้อยละ 22.42 ยางแผ่นรมควัน ชั้น 3 กรุงเทพฯ (FOB) ราคาเฉลี่ย 90.17 บาท/กิโลกรัม ปรับตัวลดลงร้อยละ 23.66 สำหรับยางแผ่นรมควัน ชั้น 3 ในตลาดล่วงหน้าโตเกียวและสิงคโปร์ส่งมอบล่วงหน้า 2 เดือน มีราคาเฉลี่ย 83.51 บาท/กิโลกรัม และ 87.61 บาท/กิโลกรัม ปรับตัวลดลงร้อยละ 25.49 และ 24.18 ตามลำดับ ส่วนยางแท่งและน้ำยางข้น กรุงเทพฯ (FOB) ส่งมอบล่วงหน้า 1 เดือน มีราคาเฉลี่ย 81.37 บาท/กิโลกรัม และ 60.31 บาท/กิโลกรัม ปรับตัวลดลงร้อยละ 26.98 และ 20.44 ตามลำดับ (รูปที่ 2 และตาราง (5) (ภาคผนวก))



รูปที่ 2 ราคายางในประเทศไทย ตลาดล่วงหน้าโตเกียวและสิงคโปร์ ในปี 2555 และ 2556 (มกราคม – มิถุนายน)

ราคายางในช่วงครึ่งปีแรกของปี 2556 มีความเคลื่อนไหวค่อนข้างผันผวนแต่โดยรวมปรับลดลง โดยในเดือนมกราคม ปรับเพิ่มขึ้นจากช่วงปลายปี 2555 ที่มีราคาต่ำมากและค่อยๆ ปรับลดลงตั้งแต่เดือนกุมภาพันธ์จนถึงเดือนเมษายน และกลับมาขยับขึ้นอีกครั้งในเดือนพฤษภาคมก่อนที่จะปรับลดลงในเดือนมิถุนายน สาเหตุที่ราคายางปรับลดลงเนื่องจากจีนซึ่งเป็นผู้ซื้อยางรายใหญ่ชะลอการซื้อเนื่องจากมียางในสต็อกอยู่ในระดับสูง ราคาน้ำมันดิบผันผวนและลดลงเฉลี่ยอยู่ที่ 104.4 ดอลลาร์สหรัฐฯ ต่อบาร์เรล ปรับลดลงร้อยละ 6.1 และปัญหาภาวะเศรษฐกิจโลกที่เปราะบางและชะลอตัว รวมถึงนักลงทุนมีความระมัดระวังในการซื้อขายจากความกังวลว่าธนาคารกลาง

สหรัฐฯ (เฟด) อาจลดขนาดโครงการผ่อนคลายนโยบายการเงิน (QE) ขณะที่เศรษฐกิจยังคงเปราะบางในปลายปี

แนวโน้มการผลิต/การใช้ และราคาขาย

แนวโน้มผลผลิต/การใช้ในช่วงครึ่งปีหลังของปี 2556 คาดว่า จะมีปริมาณเพิ่มขึ้น ซึ่งสำนักงานเศรษฐกิจการเกษตรได้ คาดการณ์ผลผลิต/การใช้ในช่วงนี้มีปริมาณ 2,256,757 ตัน ปรับตัว เพิ่มขึ้นจากช่วงครึ่งปีแรกร้อยละ 40.49 และคาดว่าในปี 2557 จะขยายตัวเพิ่มขึ้นตามการขยายตัวของเนื้อที่เพาะปลูก ในขณะที่การใช้ภายในประเทศน่าจะขยายตัวเนื่องจากรัฐบาล ได้มีแนวทางในการเพิ่มปริมาณการใช้ภายในประเทศให้มากขึ้น เพื่อแก้ปัญหาราคายางในระยะยาว จะเป็นแรงผลักดันให้มีการผลิตและใช้เพิ่มขึ้นในระยะข้างหน้า สำหรับอุปสงค์ของ ตลาดต่างประเทศน่าจะปรับตัวเพิ่มขึ้นตามภาวะเศรษฐกิจโลกที่ คาดว่าจะดีขึ้นชัดเจนในช่วงปลายปี นอกจากนี้ การยืนยัน การกิจที่จะทำให้เศรษฐกิจจีนเติบโตอย่างมีเสถียรภาพของ ทางการจีนในช่วงครึ่งปีหลังน่าจะช่วยหนุนให้การใช้ภายในจีน เพิ่มขึ้นได้อีก

สำหรับแนวโน้มราคายางในช่วงครึ่งปีหลังคาดว่าจะปรับตัว เพิ่มขึ้น เนื่องจากสัญญาณการฟื้นตัวของเศรษฐกิจสหรัฐฯ กลุ่มสหภาพยุโรป และจีน ที่เริ่มชัดเจนขึ้นจะส่งผลให้ปริมาณ ความต้องการใช้ยางพาราเพิ่มขึ้น แต่เนื่องจากปริมาณยางยัง ออกสู่ตลาดเพิ่มขึ้น และสต็อกยางจีนยังอยู่ในระดับสูง รวมถึง ราคายางสังเคราะห์ยังต่ำกว่าราคายาง ทำให้ราคายางปรับ เพิ่มขึ้นไม่มากนัก

สรุป สถานการณ์โดยรวมในครึ่งปีแรก ปี 2556 (เทียบกับครึ่งปีแรก ปี 2555)

- ▶▶ การผลิตโดยรวม ขยายตัว ▼
- ▶▶ การจำหน่ายในประเทศโดยรวม ขยายตัว ▼
- ▶▶ การส่งออกโดยรวม ขยายตัว ▲
- ▶▶ การนำเข้าโดยรวม ขยายตัว ▲
- ▶▶ ราคายางโดยรวม ▼

สถานการณ์ผลิตภัณฑ์ยาง

สถานะการผลิต

จากข้อมูลปริมาณการผลิตที่ได้จากการสำรวจ ผู้ประกอบการในอุตสาหกรรมผลิตภัณฑ์ยางในกลุ่มยางล้อและ ถู่มือยาง/ถู่มือตรวจโดยสำนักงานเศรษฐกิจอุตสาหกรรมใน ครึ่งปีแรกของปี 2556 เทียบกับครึ่งปีแรกของปี 2555 พบว่า ปริมาณการผลิตผลิตภัณฑ์ยางในกลุ่มยางล้อเกือบทุกรายการ ขยายตัวเพิ่มขึ้น โดยยางล้อดอกปรับตัวเพิ่มขึ้นมากที่สุด ร้อยละ 27.74 รองลงมาคือ ยางในรถจักรยานยนต์ร้อยละ 13.84 ส่วนยางนอกรถยนต์นั่ง/รถกระบะ ยางในรถบรรทุก และรถโดยสาร ยางนอกอื่นๆ ปรับตัวเพิ่มขึ้นร้อยละ 7.01, 5.99, 4.99 ตามลำดับ ในขณะที่ยางนอกรถบรรทุก/โดยสาร ยางนอกรถจักรยานยนต์ ปรับตัวลดลงร้อยละ 8.18 และ 1.46 ตามลำดับ สำหรับผลิตภัณฑ์ถู่มือยาง/ถู่มือตรวจ ขยายตัวเพิ่มขึ้นร้อยละ 9.07

เมื่อพิจารณาปริมาณการผลิตผลิตภัณฑ์ยางจนถึงสิ้นปี 2556 พบว่า ปริมาณการผลิตผลิตภัณฑ์ยางกลุ่มยางล้อส่วนใหญ่ ยังคงขยายตัวเพิ่มขึ้นจากปี 2555 ทั้งยางนอกรถยนต์นั่ง/รถกระบะ ยางนอกอื่นๆ ยางในรถบรรทุก/รถโดยสาร ยางใน รถจักรยานยนต์ และยางล้อดอก ในขณะที่ยางนอกรถบรรทุก/รถโดยสาร และยางนอกรถจักรยานยนต์ขยายตัว ลดลง สำหรับผลิตภัณฑ์ถู่มือยาง/ถู่มือตรวจคาดว่าจะ ขยายตัวเพิ่มขึ้นเช่นเดียวกัน (ตาราง (1) (ภาคผนวก))

โดยภาพรวมในครึ่งปีแรก ปี 2556 การผลิตผลิตภัณฑ์ ในกลุ่มยางล้อส่วนใหญ่ปรับตัวเพิ่มขึ้นจากช่วงเดียวกันของปี ก่อน โดยเฉพาะยางนอกรถยนต์นั่ง/รถกระบะ เป็นผลจากการเร่ง ส่งมอบรถยนต์ให้กับผู้จองซื้อภายใต้นโยบายการคืนภาษี รถยนต์คันแรกที่สิ้นสุดลงเมื่อวันที่ 31 ธันวาคม 2555 รวมถึง การขยายตัวของตลาดต่างประเทศ ซึ่งสะท้อนจากตัวเลข การเติบโตของปริมาณการผลิตและการจำหน่ายรถยนต์ใน ประเทศที่ปรับตัวเพิ่มขึ้นจากช่วงเดียวกันของปี 2555 ร้อยละ 27.65 และ 22.29 ตามลำดับ และมูลค่าการส่งออกรถยนต์ ปรับตัวเพิ่มขึ้นร้อยละ 16

สภาวะการค้าและตลาด

► การจำหน่ายในประเทศ

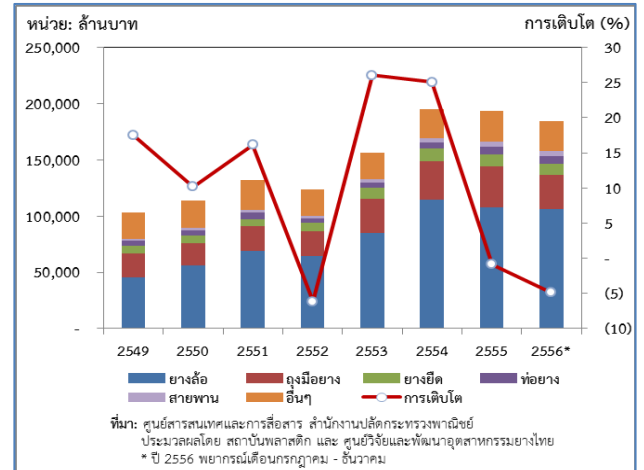
จากข้อมูลปริมาณการจำหน่ายผลิตภัณฑ์ยางในกลุ่มยางล้อและถุงมือยาง/ถุงมือตรวจที่ได้จากการสำรวจผู้ประกอบการโดยสำนักงานเศรษฐกิจอุตสาหกรรมในครึ่งปีแรกของปี 2556 เทียบกับครึ่งปีแรกของปี 2555 พบว่า ปริมาณการจำหน่ายผลิตภัณฑ์ยางในกลุ่มยางล้อเกือบทุกรายการขยายตัวเพิ่มขึ้น โดยยางนอกรถยนต์นั่ง/รถกระบะ ปรับตัวเพิ่มขึ้นมากที่สุดร้อยละ 13.53 ส่วนยางนอกอื่นๆ ยางในรถจักรยานยนต์ ยางล้อดอกยางในรถบรรทุกและรถโดยสารปรับตัวเพิ่มขึ้นร้อยละ 7.92, 7.66, 7.48 และ 6.11 ตามลำดับ ในขณะที่ยางนอกรถจักรยานยนต์ และยางนอกรถบรรทุก/รถโดยสาร ปรับตัวลดลงร้อยละ 2.75 และ 0.60 ตามลำดับ สำหรับผลิตภัณฑ์ถุงมือยาง/ถุงมือตรวจ ขยายตัวเพิ่มขึ้นร้อยละ 3.77

เมื่อพยากรณ์ปริมาณการจำหน่ายจนถึงสิ้นปี 2556 พบว่า ปริมาณการจำหน่ายผลิตภัณฑ์ยางในกลุ่มยางล้อส่วนใหญ่ยังคงขยายตัวเพิ่มขึ้นจากปี 2555 ทั้งยางนอกรถยนต์นั่ง/รถกระบะ ยางในรถบรรทุกและรถโดยสาร ยางในรถจักรยานยนต์ และยางล้อดอกยางในขณะที่ยางนอกรถบรรทุก/รถโดยสาร ยางนอกรถจักรยานยนต์ และยางนอกอื่นๆปรับตัวลดลง สำหรับผลิตภัณฑ์ถุงมือยาง/ถุงมือตรวจ ขยายตัวเพิ่มขึ้น (ตาราง (2) (ภาคผนวก))

► การส่งออกและตลาดส่งออก

ในครึ่งปีแรกของปี 2556 ไทยส่งออกผลิตภัณฑ์ยางมีมูลค่าทั้งสิ้น 91,821.48 ล้านบาท ขยายตัวลดลงจากช่วงเดียวกันของปี 2555 ร้อยละ 5.87 เป็นการปรับลดลงจากการส่งออกผลิตภัณฑ์เกือบทุกรายการทั้งยางยืด (-12.20%) ถุงมือยาง (-11.23%) ยางล้อ (-5.23%) ท่อยาง (-3.63%) และผลิตภัณฑ์อื่นๆ (-1.70%) ในขณะที่สายพานปรับตัวเพิ่มขึ้นร้อยละ 9.20

เมื่อพยากรณ์มูลค่าการส่งออกจนถึงสิ้นปี 2556 พบว่า โดยรวมยังคงขยายตัวลดลงจากปี 2555 ร้อยละ 4.87 ซึ่งคาดว่าผลิตภัณฑ์ยางหลักจะปรับลดลงเกือบทุกรายการทั้งยางล้อ ถุงมือยาง ยางยืด ท่อยาง ในขณะที่สายพานปรับตัวเพิ่มขึ้น (รูปที่ 3 และตาราง (6) (ภาคผนวก))



รูปที่ 3 มูลค่าการส่งออกผลิตภัณฑ์ยางของไทย ตั้งแต่ปี 2549 – 2556

สำหรับสัดส่วนมูลค่าการส่งออกผลิตภัณฑ์ยางในครึ่งปีแรกของปี 2556 ได้แก่ ยางล้อ (57.06%) ถุงมือยาง (17.17%) ยางยืด (5.15%) ท่อยาง (3.77%) สายพาน (2.31%) และผลิตภัณฑ์อื่นๆ (14.54%)

ตลาดส่งออกสำคัญของผลิตภัณฑ์ยางหลักของไทยในครึ่งปีแรกของปี 2556 คือ สหรัฐฯ รองลงมาคือ ญี่ปุ่น เวียดนาม ออสเตรเลีย และมาเลเซีย ตามลำดับ และในช่วงนี้ตลาดสหรัฐฯ และญี่ปุ่น มีการขยายตัวลดลงจากช่วงเดียวกันของปีก่อน ซึ่งส่วนใหญ่เป็นผลจากการปรับลดลงจากยางล้อ ในขณะที่ตลาดมาเลเซียมีการเติบโตขึ้นมาก โดยเฉพาะถุงมือยางและยางยืดที่ขยายตัวมากถึง 49.64% และ 24.07% ตามลำดับ นอกจากนี้ตลาดสำคัญอื่นๆ เช่น เยอรมนี ฝรั่งเศส และอินโดนีเซียมีการขยายตัวเพิ่มขึ้นเช่นเดียวกัน

สำหรับความต้องการผลิตภัณฑ์ยางหลักของตลาดโลกในครึ่งปีแรกของปี 2556 เทียบกับช่วงเดียวกันของปีก่อน โดยพิจารณาจากมูลค่าการนำเข้าของตลาดหลักและประเทศที่มีการปรับปรุงข้อมูลการนำเข้าจนถึงเดือนมิถุนายน พบว่าสหรัฐฯ ซึ่งเป็นตลาดหลักของโลกขยายตัวลดลงเกือบทุกผลิตภัณฑ์ เช่นเดียวกับตลาดสำคัญอื่นๆ เช่น เยอรมนี แคนาดา ออสเตรเลีย รัสเซีย และญี่ปุ่น ส่วนใหญ่เป็นผลจากการปรับลดลงของการนำเข้ายางล้อ ในขณะที่บราซิล จีน และเกาหลีใต้ ขยายตัวเพิ่มขึ้นเพียงเล็กน้อย

โดยภาพรวมการส่งออกผลิตภัณฑ์ยางโดยรวมของไทยในช่วงครึ่งปีแรกของปี 2556 ขยายตัวลดลงจากช่วงเดียวกันของปี 2555 เนื่องจากสถานการณ์เศรษฐกิจสหรัฐฯ ชบเซา และ

วิกฤตเศรษฐกิจของกลุ่มยูโรโซนที่ส่งผลกระทบต่อทั่วโลก รวมถึงเศรษฐกิจจีนที่ชะลอตัวและส่งผลกระทบต่อจีนในไตรมาสสอง ทำให้อุปสงค์ของผลิตภัณฑ์ยางอ่อนไหวและเปราะบาง สำหรับการส่งออกผลิตภัณฑ์ยางล้อที่หดตัว สาเหตุส่วนหนึ่งเนื่องจากการจำหน่ายในประเทศเพิ่มขึ้นตามการขยายตัวของอุตสาหกรรมยานยนต์ในประเทศ เนื่องจากผู้ผลิตรถยนต์ต้องเร่งผลิตเพื่อส่งมอบรถยนต์แก่ผู้ซื้อที่ยังค้างจองจากปลายปีที่แล้วอีกเป็นจำนวนมาก ในขณะที่เดียวกันได้มีการนำเข้ายางล้อจากต่างประเทศเพิ่มขึ้นด้วย

▶▶ การนำเข้าและแหล่งนำเข้า

ในครึ่งปีแรกของปี 2556 ไทยนำเข้าผลิตภัณฑ์ยางมีมูลค่าการนำเข้าทั้งสิ้น 20,435.07 ล้านบาท ขยายตัวเพิ่มขึ้นจากช่วงเดียวกันของปี 2555 ร้อยละ 1.20 เป็นการปรับเพิ่มขึ้นจากการนำเข้ายางล้อ (+8.80%) ท่อยาง (+3.65%) และถุงมือยาง (+1.41%) ในขณะที่ผลิตภัณฑ์ที่ปรับลดลง ได้แก่ สายพาน (-20.72%) และผลิตภัณฑ์อื่นๆ (-2.25%)

เมื่อพิจารณาถึงมูลค่าการนำเข้าผลิตภัณฑ์ยางจนถึงสิ้นปี 2556 พบว่า ขยายตัวลดลงจากปี 2555 ร้อยละ 6.65 ซึ่งคาดว่าจะปรับลดลงเกือบทุกผลิตภัณฑ์ทั้งยางล้อ สายพาน ปะเก็น/ซีลยาง ในขณะที่ท่อยางและถุงมือยางปรับตัวเพิ่มขึ้นเล็กน้อย (ตาราง (7) (ภาคผนวก))

สำหรับสัดส่วนมูลค่าการนำเข้าผลิตภัณฑ์ยางในครึ่งปีแรกของปี 2556 ได้แก่ ยางล้อ (34.54%) ท่อยาง (17.35%) สายพาน (5.40%) ปะเก็น/ซีลยาง (2.94%) ถุงมือยาง (2.40%) และผลิตภัณฑ์อื่นๆ (37.37%)

แหล่งนำเข้าผลิตภัณฑ์ยางหลักที่สำคัญของไทยในครึ่งปีแรกของปี 2556 คือ ญี่ปุ่น รองลงมาคือ จีน มาเลเซีย เกาหลีใต้ และสหรัฐฯ ตามลำดับ ในช่วงนี้การนำเข้าจากประเทศต่างๆ ขยายตัวเพิ่มขึ้นจากช่วงเดียวกันของปีก่อน ซึ่งส่วนใหญ่เป็นการขยายตัวจากการนำเข้ายางล้อ

แนวโน้มการผลิตและการใช้

แนวโน้มการผลิตและการใช้ในอุตสาหกรรมผลิตภัณฑ์ยางในช่วงครึ่งปีหลังของปี 2556 คาดว่าอุปสงค์ของตลาดในประเทศน่าจะอ่อนตัวตามการชะลอตัวของอุตสาหกรรมยานยนต์ซึ่งผู้ผลิตได้ทยอยส่งมอบรถยนต์ในโครงการรถคันแรกให้กับลูกค้าไปเกือบหมดแล้ว แต่แนวทางของภาครัฐในการขยาย

การผลิตผลิตภัณฑ์ยางเพื่อเพิ่มปริมาณการใช้ภายในประเทศให้มากขึ้นเพื่อแก้ปัญหาการขาดดุลในระยะยาว น่าจะส่งผลให้การผลิตและการใช้ในประเทศปรับตัวเพิ่มขึ้นได้ นอกจากนี้อุปสงค์ของตลาดในต่างประเทศน่าจะมีความผันผวนมากขึ้นเนื่องจากเศรษฐกิจทยอยมีภาพที่นิ่งขึ้นทั้งสหรัฐฯ กลุ่มยูโรโซน และจีน และส่วนหนึ่งจะช่วยให้ค่าเงินบาทเคลื่อนไหวในกรอบที่มีเสถียรภาพมากขึ้นด้วย ซึ่งจะส่งผลในทิศทางบวกต่อการส่งออกของผลิตภัณฑ์ยางของไทย

สรุป สถานการณ์โดยรวมในครึ่งปีแรก ปี 2556 (เทียบกับครึ่งปีแรก ปี 2555)

- ▶▶ การผลิตโดยรวม ขยายตัว ▲
- ▶▶ การจำหน่ายในประเทศโดยรวม ขยายตัว ▲
- ▶▶ การส่งออกโดยรวม ขยายตัว ▼
- ▶▶ การนำเข้าโดยรวม ขยายตัว ▲

สถานการณ์ไม้ยางพาราและผลิตภัณฑ์จากไม้

สถานะการผลิต

จากข้อมูลปริมาณการผลิตที่ได้จากการสำรวจผู้ประกอบการในอุตสาหกรรมไม้อบแห้งและเครื่องเรือนทำด้วยไม้โดยสำนักงานเศรษฐกิจอุตสาหกรรมในช่วงครึ่งปีแรกปี 2556 พบว่า ปริมาณการผลิตไม้อบแห้งขยายตัวเพิ่มขึ้นจากช่วงเดียวกันของปี 2555 ร้อยละ 4.86 ส่วนเครื่องเรือนทำด้วยไม้ขยายตัวลดลงร้อยละ 15.38 และเมื่อพิจารณาถึงปริมาณการผลิตจนถึงสิ้นปี 2556 พบว่า ปริมาณการผลิตในครึ่งปีหลังยังคงขยายตัวแต่ชะลอลงจากต้นปี แต่เนื่องจากปริมาณการผลิตที่ต่ำในปีก่อนทำให้ภาพรวมตลอดทั้งปีขยายตัวเพิ่มขึ้นจากปี 2555 ร้อยละ 7.27 ส่วนเครื่องเรือนทำด้วยไม้ขยายตัวลดลงร้อยละ 15 (ตาราง (1) (ภาคผนวก))

โดยภาพรวมการผลิตในอุตสาหกรรมไม้อบแห้งในครึ่งปีแรกของปี 2556 แม้จะขยายตัวแต่ชะลอลงตั้งแต่ไตรมาสแรกต่อเนื่องจนถึงไตรมาสสอง ส่วนเครื่องเรือนไม้ขยายตัวลดลงตั้งแต่ช่วงต้นของไตรมาสสอง เนื่องจากความต้องการของตลาดในประเทศหดตัวลงเพราะไม่มีปัจจัยกระตุ้นให้เกิดการซื้อเหมือนปีก่อน ประกอบกับธุรกิจอสังหาริมทรัพย์ชะลอตัว ตามการชะลอตัวของเศรษฐกิจในประเทศและปัญหาค่าครองชีพ

ของภาคครัวเรือนที่สูงขึ้น จึงมีความระมัดระวังในการใช้จ่ายมากขึ้น นอกจากนี้ความต้องการของตลาดสำคัญและตลาดรองในภูมิภาคเอเชียอย่างญี่ปุ่น อิหร่าน มาเลเซีย อินโดนีเซีย และเวียดนาม หดตัวลงจากช่วงเดียวกันของปีก่อน สะท้อนจากมูลค่าการส่งออกที่ปรับลดลง ในขณะที่ตลาดหลักอย่างสหรัฐฯ ขยายตัวเพียงเล็กน้อย นอกจากนี้ต้นทุนวัตถุดิบปรับเพิ่มขึ้นทุกหมวด รวมถึงค่าแรงงานที่ปรับตัวสูงขึ้น ล้วนเป็นอุปสรรคสำคัญที่ส่งผลกระทบต่อภาคการผลิตและความสามารถในการแข่งขันของผลิตภัณฑ์ไม้ฯ ของไทย

สภาวะการค้าและตลาด

▶▶ การจำหน่ายในประเทศ

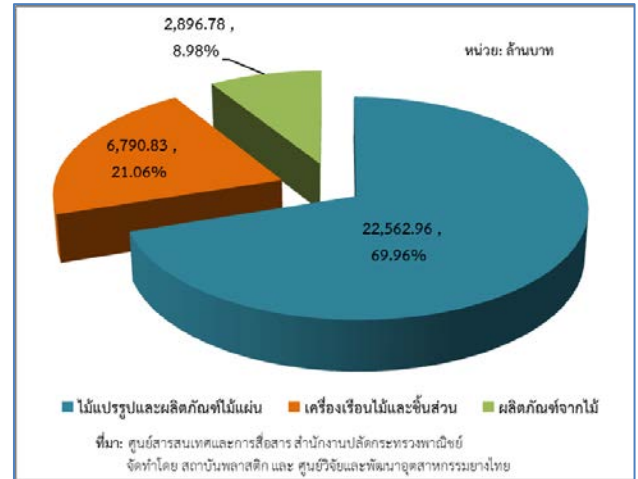
จากข้อมูลปริมาณการจำหน่ายไม้อบแห้งและเครื่องเรือนไม้ที่ได้จากการสำรวจผู้ประกอบการโดยสำนักงานเศรษฐกิจอุตสาหกรรมในครึ่งปีแรกของปี 2556 พบว่า ปริมาณการจำหน่ายไม้อบแห้งและเครื่องเรือนทำด้วยไม้ขยายตัวลดลงจากช่วงเดียวกันของปี 2555 ร้อยละ 12.33 และ 8.90 ตามลำดับ และเมื่อพยากรณ์จนถึงสิ้นปี 2556 พบว่า การจำหน่ายไม้อบแห้งและเครื่องเรือนไม้ยังคงปรับตัวลดลงจากช่วงต้นปี จึงส่งผลให้ภาพรวมขยายตัวลดลงจากปี 2555 ร้อยละ 12.23

▶▶ การส่งออกและตลาดส่งออก

ในครึ่งปีแรกของปี 2556 ไทยส่งออกไม้แปรรูป ผลิตภัณฑ์จากไม้ เครื่องเรือนไม้และชิ้นส่วนมีมูลค่าการส่งออกทั้งสิ้น 32,250.57 ล้านบาท ขยายตัวลดลงจากช่วงเดียวกันของปี 2555 ร้อยละ 1.83 โดยสินค้าในกลุ่มเครื่องเรือนไม้และชิ้นส่วนขยายตัวลดลงมากที่สุดร้อยละ 11.52 จากการปรับลดลงของเฟอร์นิเจอร์ (-13.29%) ส่วนสินค้าในกลุ่มผลิตภัณฑ์ไม้ขยายตัวลดลงร้อยละ 9.59 ในขณะที่สินค้าในกลุ่มไม้แปรรูปและผลิตภัณฑ์ไม้แผ่นขยายตัวเพิ่มขึ้นร้อยละ 2.68 จากการปรับเพิ่มขึ้นของไม้ยางพาราแปรรูป (+13.77%)

เมื่อพยากรณ์มูลค่าการส่งออกไม้แปรรูป ผลิตภัณฑ์จากไม้ เครื่องเรือนไม้และชิ้นส่วนจนถึงสิ้นปี 2556 พบว่า โดยรวมน่าจะปรับตัวลดลงจากปี 2555 ร้อยละ 0.33 ซึ่งเป็นผลจากการขยายตัวลดลงของสินค้าในกลุ่มเครื่องเรือนไม้และชิ้นส่วน และสินค้าในกลุ่มผลิตภัณฑ์จากไม้ ในขณะที่สินค้าในกลุ่มไม้แปรรูปและผลิตภัณฑ์ไม้แผ่นขยายตัวเพิ่มขึ้น (รูปที่ 4 และตาราง (8) (ภาคผนวก))

สำหรับสัดส่วนมูลค่าการส่งออกในครึ่งปีแรกของปี 2556 ได้แก่ ไม้แปรรูปและผลิตภัณฑ์ไม้แผ่น (69.96%) รองลงมาคือ เครื่องเรือนไม้และชิ้นส่วน (21.06%) และผลิตภัณฑ์จากไม้ (8.98%) (รูปที่ 4)



รูปที่ 4 สัดส่วนมูลค่าการส่งออกไม้แปรรูป ผลิตภัณฑ์จากไม้ เครื่องเรือนไม้และชิ้นส่วนของไทยในครึ่งปีแรก ปี 2556

ตลาดส่งออกหลักไม้ยางพาราแปรรูปในครึ่งปีแรก ปี 2556 คือ จีน มีสัดส่วนมูลค่าการส่งออกถึง 99.04% ส่วนสหรัฐฯ เป็นตลาดส่งออกหลักผลิตภัณฑ์เครื่องเรือนไม้และชิ้นส่วน และผลิตภัณฑ์จากไม้ สำหรับเกาหลีใต้เป็นตลาดส่งออกหลักผลิตภัณฑ์ไม้แผ่น การส่งออกไปยังตลาดจีน สหรัฐฯ และเกาหลีใต้ขยายตัวเพิ่มขึ้นจากช่วงเดียวกันของปีก่อน ส่วนตลาดสำคัญอื่นๆ อย่างซาอุดีอาระเบีย อินเดีย และพม่า ยังคงเป็นตลาดที่มีศักยภาพและเติบโตสูงมีการขยายตัวเพิ่มขึ้นถึง 74.22%, 27.34% และ 22.56% ตามลำดับ ในขณะที่ญี่ปุ่น อิหร่าน มาเลเซีย อินโดนีเซีย และเวียดนาม หดตัวลงมากในช่วงนี้

▶▶ การนำเข้าและแหล่งนำเข้า

ในครึ่งปีแรกของปี 2556 ไทยนำเข้าไม้แปรรูป ผลิตภัณฑ์จากไม้ เครื่องเรือนไม้และชิ้นส่วนมีมูลค่าการนำเข้าทั้งสิ้น 10,452.57 ล้านบาท ขยายตัวลดลงจากช่วงเดียวกันของปี 2555 ร้อยละ 6.39 ซึ่งเป็นขยายตัวลดลงของสินค้าในกลุ่มไม้แปรรูปและผลิตภัณฑ์ไม้แผ่นร้อยละ 8.39 จากการปรับลดลงของไม้แปรรูป (-13.85%) ในขณะที่สินค้าในกลุ่มผลิตภัณฑ์จากไม้ขยายตัวเพิ่มขึ้นร้อยละ 3.66 และสินค้าในกลุ่มเครื่องเรือนไม้และชิ้นส่วนขยายตัวเพิ่มขึ้นเพียงร้อยละ 0.40 จากการปรับเพิ่มขึ้นของชิ้นส่วนเฟอร์นิเจอร์ (+10.42%)

เมื่อพยากรณ์มูลค่าการนำเข้าไม้แปรรูป ผลิตภัณฑ์จากไม้ เครื่องเรือนไม้และชิ้นส่วนจนถึงสิ้นปี 2556 พบว่า มูลค่าการนำเข้าโดยรวมยังคงขยายตัวลดลงจากปี 2555 ร้อยละ 11.08 ซึ่งเป็นผลจากการขยายตัวลดลงของสินค้าในกลุ่มไม้แปรรูปและผลิตภัณฑ์ไม้แผ่น และสินค้าในกลุ่มเครื่องเรือนไม้และชิ้นส่วน (ตาราง (9) (ภาคผนวก))

แหล่งนำเข้าไม้ยางพาราแปรรูปในครึ่งปีแรกของปี 2556 เป็นการนำเข้าจากลาวถึง 91.09% สำหรับจีนเป็นแหล่งนำเข้าหลักทั้งผลิตภัณฑ์เครื่องเรือนไม้และชิ้นส่วน ผลิตภัณฑ์จากไม้ และไม้แผ่น การนำเข้าจากจีนในเดือนนี้ขยายตัวเพิ่มขึ้น เช่นเดียวกับมาเลเซีย เวียดนาม และสหรัฐฯ ในขณะที่ประเทศคู่ค้าสำคัญอื่นๆ เช่น พม่า อินโดนีเซีย และญี่ปุ่น ขยายตัวลดลง

ราคาไม้ยางพารา

ในครึ่งปีแรกของปี 2556 ราคาไม้ยางพาราที่อ่อนที่ประกาศรับซื้อ ณ โรงงาน จากสำนักงานกองทุนสงเคราะห์การทำสวนยางสาขา จำนวน 10 แห่ง มีราคาเฉลี่ยโดยรวมปรับลดลงจากช่วงเดียวกันของปี 2555 โดยราคาไม้ขนาดต่ำกว่า 6 นิ้ว ปรับลดลงมากในช่วงนี้

แนวโน้มการผลิต/การใช้ และราคาไม้ยางพารา

แนวโน้มการผลิตในอุตสาหกรรมไม้ฯ ในครึ่งปีหลังของปี 2556 คาดว่าน่าจะยังทรงตัว เนื่องจากตลาดในประเทศยังคงระมัดระวังการใช้ง่าย เนื่องจากภาระค่าใช้จ่ายต่างๆ ของภาคครัวเรือนปรับตัวสูงขึ้น รวมถึงความต้องการในตลาดสำคัญในภูมิภาคเอเชียหดตัวเนื่องจากอุปสงค์ในประเทศและการส่งออกชะลอตัว อย่างไรก็ตาม สัญญาณการฟื้นตัวของเศรษฐกิจสหรัฐฯ กลุ่มสหภาพยุโรป และจีน ที่เริ่มชัดเจนขึ้น น่าจะเป็นแรงกระตุ้นอุตสาหกรรมไม้ฯ ให้กลับมาดีขึ้นในช่วงท้ายปี 2556 สำหรับราคาไม้ยางพาราคาดว่าน่าจะยังทรงตัว เนื่องจากโรงงานยังมีสต็อกวัตถุดิบเพียงพอและอุปสงค์ของตลาดที่คาดว่าจะทรงตัว

สรุป สถานการณ์โดยรวมในครึ่งปีแรก ปี 2556 (เทียบกับครึ่งปีแรก ปี 2555)

- ▶▶ การผลิตโดยรวม ขยายตัว ▲
- ▶▶ การจำหน่ายในประเทศโดยรวม ขยายตัว ▼
- ▶▶ การส่งออกโดยรวม ขยายตัว ▼
- ▶▶ การนำเข้าโดยรวม ขยายตัว ▼
- ▶▶ ราคาไม้ยางพาราโดยรวม ▼

นโยบาย/มาตรการที่เกี่ยวข้อง

1. กสอ.ชู 4 กลยุทธ์สร้างมูลค่าเพิ่มจากยางพาราเพิ่มขีดความสามารถการแข่งขัน

กรมส่งเสริมอุตสาหกรรม (กสอ.) กระทรวงอุตสาหกรรม จัดทำแผนเร่งพัฒนาอุตสาหกรรมยางและผลิตภัณฑ์ยางในปี 2556 โดยนำ 4 กลยุทธ์มาใช้ในการส่งเสริมอุตสาหกรรม เพื่อช่วยให้ผู้ประกอบการสามารถพัฒนาศักยภาพเพื่อการแข่งขันได้ในตลาดโลก โดย

1. การส่งเสริมการพัฒนาผลิตภัณฑ์ยาง เป็นกิจกรรมที่ช่วยส่งเสริมให้ผู้ประกอบการได้พัฒนาผลิตภัณฑ์ให้มีมูลค่าเพิ่ม มีนวัตกรรมผลิตภัณฑ์ยางเข้าสู่ตลาดมากขึ้น เพื่อเพิ่มขีดความสามารถในการแข่งขันของอุตสาหกรรมยางและผลิตภัณฑ์ยางของไทยในกลุ่มประเทศอาเซียน

2. การจัดการรวมกลุ่มเครือข่ายอุตสาหกรรมยางเพื่อให้ผู้ประกอบการได้แลกเปลี่ยนข้อมูลและประสบการณ์เพื่อนำมาพัฒนาอุตสาหกรรมของตนเอง ทั้งในด้านการบริหารจัดการ การพัฒนาผลิตภัณฑ์ และกระบวนการผลิต

3. การพัฒนาความเชื่อมโยงของระบบ ERP และ IT ในอุตสาหกรรม โดยระบบ ERP เป็นระบบการจัดการข้อมูลสารสนเทศที่มีความเชื่อมโยงกันในองค์กร เพื่อให้การดำเนินงานมีประสิทธิภาพ สามารถเข้าถึงข้อมูลได้โดยตรง ซึ่งระบบดังกล่าวจะเน้นใช้ในอุตสาหกรรม SMEs

4. การพัฒนาสิ่งแวดล้อมในอุตสาหกรรม โดย กสอ. จะให้คำปรึกษาแนะนำแก่ผู้ประกอบการในการพัฒนาสิ่งแวดล้อมให้ถูกต้องตามมาตรฐาน และป้องกันปัญหาด้านสิ่งแวดล้อมที่จะเกิดขึ้น รวมถึงการลดต้นทุนการผลิต

(ที่มา: สรุปสาระสำคัญจากหนังสือพิมพ์ประชาชาติธุรกิจ ประจำวันที่ 26 สิงหาคม 2556)

2. ครม.เห็นชอบมาตรการแก้ปัญหาราคายาง หนุนเงินกู้ 2 หมื่นล้านบาท-จ่ายเงินให้เกษตรกรซื้อปัจจัยการผลิต ไร่ละ 1,260 บาท คนละไม่เกิน 10 ไร่

ประชุมคณะรัฐมนตรี เมื่อวันที่ 3 และ 9 กันยายน 2556 มีมติเห็นชอบตามข้อเสนอของคณะกรรมการนโยบายยางธรรมชาติ (กนย.) ในการแก้ไขปัญหาราคายาง ดังนี้

1. การอนุมัติให้ดำเนินการร่วมกับสถาบันเกษตรกรหรือสหกรณ์ที่เกษตรกรมีกรรมสิทธิ์ที่ดินเพื่อลงทุนในการดำเนินการจัดสร้างหรือจัดหาโครงการเพื่อแปรรูปวัตถุดิบให้มีมูลค่าที่

สูงขึ้น ในกรอบวงเงิน 5,000 ล้านบาท โดยให้ธนาคารเพื่อการเกษตรและสหกรณ์การเกษตร (ธ.ก.ส.) เป็นหน่วยงานหลัก และกำหนดอัตราดอกเบี้ยที่มีการผ่อนปรน

2. การดำเนินการในส่วนของภาคอุตสาหกรรมที่ต้องการปรับเปลี่ยนเครื่องจักรเพื่อขยายกำลังการผลิตในการผลิตผลิตภัณฑ์ต่างๆ ซึ่งกำหนดกรอบวงเงิน 15,000 ล้านบาท โดยให้ธนาคารออมสินเป็นหน่วยงานหลักในการพิจารณา และกำหนดอัตราดอกเบี้ยที่มีการผ่อนปรน

3. การให้เงินช่วยเหลือปัจจัยการผลิตสำหรับเกษตรกรผู้ปลูกยางพารา ไร่ละ 2,520 บาท ซึ่งเป็นการช่วยเหลือรายจ่ายพาราในอัตรา 12 บาท ในระยะเวลา 7 เดือน (ก.ย.2556 - มี.ค.2557) โดยจำกัดปริมาณให้การช่วยเหลือรายละไม่เกิน 25 ไร่

(ที่มา: สรุปสาระสำคัญจาก <http://www.dailynews.co.th>, 9 และ 10/09/2556)

ความเคลื่อนไหวของอุตสาหกรรมยาง

▶ ความเคลื่อนไหวอุตสาหกรรมยางโลก

1. ทวีปอเมริกา

☞ Trelleborg เปิดตัวยางล้อใหม่ SugarCane

TRELLEBORG เปิดตัวยางล้อใหม่ 710/70R38 TM800 SugarCane ที่ได้รับการออกแบบมาสำหรับใช้งานในไร่อ้อย โดยเฉพาะ โดย Lorenzo Ciferri ผู้จัดการฝ่ายการตลาดของ Trelleborg Wheel Systems ระบุว่า ยางล้อ รุ่น TM800 SugarCane เป็นผลงานวิจัยที่ออกแบบมาเพื่อให้มีแรงบิดสูง และสามารถกระจายน้ำหนักได้ดีระหว่างวิ่งในไร่อ้อย มีความทนและเรียบมากขึ้นเมื่อเทียบกับยางล้อรถแทรกเตอร์ทั่วไป มีความกว้างของขอบลวด (bead width) เพิ่มขึ้นร้อยละ 12 สามารถทนต่อแรงเค้นจากการใช้งานในไร่ที่มีสภาวะที่รุนแรงได้ และดอกบั้งยังช่วยให้ดอกยางมีความทนทานเพิ่มขึ้น (ที่มา: สรุปสาระสำคัญจาก <http://rubberjournalasia.com>, 5/08/2013)

☞ Toyo Tire จะขยายการผลิตในอเมริกาเหนือ

Toyo ในอเมริกาเหนือใช้ระบบการผลิตยางล้อแบบอัตโนมัติคุณภาพสูงที่เรียกว่า Advanced Tire Operation Module (ATOM) เพื่อให้ยางล้อที่ผลิตมีคุณภาพสม่ำเสมอสูง โดยตั้งเป้าการผลิตไว้ที่ 6.5 ล้านเส้นต่อปี และจะขยายกำลังการผลิตยางล้อเป็นครั้งที่ 4 เพื่อรองรับความต้องการที่เพิ่มขึ้น

ในตลาดยางล้อของภูมิภาคอเมริกาเหนือ โดยใช้งบลงทุน 20,000 ล้านเยน สามารถเพิ่มกำลังการผลิตได้ 1.5 เท่า สำหรับการติดตั้งอุปกรณ์ใหม่นี้จะเพิ่มกำลังการผลิตได้อีก 0.5 เท่าของกำลังการผลิตเดิม ทำให้มีกำลังการผลิตยางล้อเพิ่มขึ้น 2.5 ล้านเส้นต่อปี (ที่มา: สรุปสาระสำคัญจาก <http://rubberjournalasia.com>, 24/08/2013)

☞ โตโยต้าเร่งเพิ่มส่วนแบ่งตลาดละติน

นายมาร์ก โฮแกน กรรมการบริหารโตโยต้า มอเตอร์ คอร์ป แถลงว่า บริษัทได้วางแผนผลักดันเพื่อเพิ่มส่วนแบ่งตลาดในลาตินอเมริกาภายหลังผลส่วนแบ่งตลาดในบราซิลและเม็กซิโกต่ำกว่าที่ตั้งเป้าไว้ ทั้งๆ ที่โตโยต้าถือเป็นแบรนด์ที่แข็งแกร่งอย่างมากในบราซิล แต่กลับมีส่วนแบ่งตลาดเพียง 5% เท่านั้น และเผยต่อว่าบริษัทจะขยายธุรกิจในตลาดอเมริกา โดยเพิ่มกำลังผลิตทั้งในบราซิลและเม็กซิโก ซึ่งตอนนี้อยู่ระหว่างการสร้างโรงงานแห่งที่ 3 ในบราซิล และได้จับมือเป็นพันธมิตรกับมาสด้าเพื่อเปิดโรงงานประกอบรถยนต์แห่งใหม่ในรัฐซันลุยส์ โปโตซี ของเม็กซิโก ในปี 2557 (ที่มา: สรุปสาระสำคัญจาก หนังสือพิมพ์กรุงเทพธุรกิจ ประจำวันที่ 30 สิงหาคม 2556)

2. ทวีปเอเชียและอื่นๆ

☞ Lankem Ceylon เผยแผนการเพาะปลูกยางในกัมพูชา

A. Rajaratnam ประธานของ Lankem Ceylon Plc. เปิดเผยว่า Kotagala Plantation ซึ่งเป็นบริษัทลูกได้วางแผนเพาะปลูกยางประมาณ 15,000 เฮกตาร์ในกัมพูชา เนื่องจากพื้นที่เพาะปลูกในกัมพูชามีขนาดใหญ่เกือบ 4 เท่าของพื้นที่เพาะปลูกของบริษัทในศรีลังกา ซึ่งจะช่วยให้เพิ่มรายได้ของบริษัทในอนาคต และในเว็บไซต์ของ Kotagala ระบุว่า บริษัทมีหน่วยผลิตยาง "Padukka" ที่สามารถผลิตยาง Pale Crepe และ Sole Crepe ที่มีคุณภาพดีที่สุดในโลก และได้รับการรับรองตามมาตรฐาน ISO 9002 และได้รับการพิจารณาให้เป็นหนึ่งในหน่วยงานการผลิตยางที่ดีที่สุดบนเกาะศรีลังกา (ที่มา: สรุปสาระสำคัญจาก <http://rubberjournalasia.com>, 19/8/2013)

☞ Sumitomo เปิดตัวยางล้อ Dunlop ที่ไม่มีส่วนผสมที่ได้จากน้ำมันปิโตรเลียม 100%

Sumitomo Rubber Industries จะเปิดตัวยางล้อ Dunlop ที่ไม่มีส่วนผสมที่ได้จากน้ำมันปิโตรเลียม 100% ในงาน Tokyo Motor Show ครั้งที่ 43 ที่จะจัดขึ้นในวันที่ 23 พฤศจิกายน ถึง 1 ธันวาคม ปีนี้ พร้อมทั้งวางจำหน่ายยางล้อ

ดังกล่าวในงานด้วย ซึ่งยางล้อรุ่นนี้เป็นการพัฒนาต่อมาจาก ยางล้อรุ่น Enasave ขณะนี้ยางล้อต้นแบบดังกล่าวมีความพร้อมที่จะนำไปผลิตในเชิงพาณิชย์แล้ว (ที่มา: สรุปลสารสำคัญจาก <http://buybigtires.com>, 20/8/2013)

๕ เวียดนามจะกำหนดมาตรฐานยางธรรมชาติปราศจากโปรตีน

นักวิทยาศาสตร์ของเวียดนามและญี่ปุ่นได้นำเสนอผลงานวิจัยร่วมกันในการประชุมโครงการกำหนดมาตรฐานยางธรรมชาติปราศจากโปรตีน TCVN -ISO ครั้งที่ 2 ณ เมืองโฮจิมินห์ซิตี้ ซึ่งเป็นส่วนหนึ่งของโครงการ “Establishment of Carbon-Cycle-System with Natural Rubber” (JST – JICA ESCANBER) โดยความร่วมมือระหว่างนักวิจัยญี่ปุ่นกับเวียดนาม มีระยะเวลาดำเนินการตั้งแต่ เม.ย. 2554 ถึง มี.ค. 2559 ทั้งนี้ Prof. Masao Fukuda ผู้จัดการโครงการระบุว่า โครงการนี้มีวัตถุประสงค์เพื่อช่วยให้เวียดนามใช้ยางธรรมชาติแทนที่ยางสังเคราะห์ที่ผลิตจากน้ำมันปิโตรเลียม ซึ่งจะช่วยลดการเกิดภาวะเรือนกระจก (ที่มา: สรุปลสารสำคัญจาก <http://rubberjournalasia.com>, 26/08/2013)

▶ ความเคลื่อนไหวอุตสาหกรรมยางไทย

๕ มิตรชู ขี้อยอดขายรถในไทยร่วงเตรียมส่งออกอาเซียน

นายคุโรอิ คุโรอิ ผู้บริหารของมิตรชูบิซิเนสเตอร์ส กล่าวว่า ยอดขายของบริษัทฯ ในไทยซึ่งเป็นตลาดรถยนต์ที่ใหญ่ที่สุดในเอเชียตะวันออกเฉียงใต้ ดิ่งลง 24% ในไตรมาสเดือน เม.ย.-มิ.ย. เมื่อเทียบกับไตรมาสเดียวกันในปีก่อน โดยร่วงลง 20,800 คัน ขณะที่ปีที่แล้วนั้นมียอดขายที่แข็งแกร่ง ซึ่งเป็นผลจากการหมดโครงการรถคันแรก ส่งผลให้อุปสงค์ในตลาดลด แต่บริษัทต้องการจะชดเชยอุปสงค์ที่ลดลงในไทยด้วยการส่งออกรถยนต์ไปยังออสเตรเลียและประเทศอื่นๆ ในอาเซียนซึ่งเป็นตลาดที่แข็งแกร่ง (ที่มา: สรุปลสารสำคัญจากหนังสือพิมพ์กรุงเทพธุรกิจ ประจำวันที่ 1 สิงหาคม 2556)

๕ บริดจสโตนประกาศตั้งฐานผลิตสายพานลำเลียงแห่งแรกในไทยทุ่มทุน 900 ล้านบาท

บริดจสโตน คอร์ปอเรชั่น ประกาศแผนการลงทุนมูลค่าถึง 3,000 ล้านบาท (900 ล้านบาท) โดยให้บริษัทในเครืออย่าง บริดจสโตน เอ็นซีอาร์ (BSNCR) เป็นฐานการผลิตสายพานลำเลียง (Conveyor Belt) แห่งแรกในประเทศไทย โดยบริษัทฯ คาดว่าจะสามารถเริ่มเดินสายการผลิตได้ในช่วงครึ่งแรกของปี 2558 เนื่องจากคาดการณ์ว่าแนวโน้มความต้องการสายพานลำเลียงจะเพิ่มขึ้นอย่างต่อเนื่อง อันเป็นผล

เนื่องมาจากการเติบโตของอุตสาหกรรมเหมืองแร่ทั่วโลก (ที่มา: สรุปลสารสำคัญจากหนังสือพิมพ์ฐานเศรษฐกิจ ประจำวันที่ 8 สิงหาคม พ.ศ. 2556)

๕ ชาวสวนยางได้ลุยแน่ 19 ส.ค. ราคาไม่กระดิ่ง

นายทวี ขวัญศรีสุทธิ ประธานเครือข่ายสวนยาง นครศรีธรรมราช เปิดเผยว่า จากปัญหาราคายางพาราตกต่ำ จึงได้มีการชุมนุมและยื่นหนังสือเมื่อ 17 ก.ค. โดยมีข้อเรียกร้องให้รัฐบาลกำหนดราคายางพาราขั้นต่ำและเร่งบริหารจัดการยางในโครงการพัฒนาศักยภาพสถาบันเกษตรกรเพื่อรักษาเสถียรภาพราคายางในสต็อกจำนวน 2 แสนตัน ให้เร็วที่สุด แต่ยังคงไม่มีการตอบรับใดๆ จากรัฐบาล ซึ่งเครือข่ายฯ จะรอคำตอบจนถึง 19 ส.ค.นี้ หากไม่มีคำตอบหรือไม่มีมาตรการใดๆ เครือข่ายฯ จะเคลื่อนไหวพร้อมกันครั้งใหญ่เร็ววันนี้ (ที่มา: สรุปลสารสำคัญจากหนังสือพิมพ์กรุงเทพธุรกิจ ประจำวันที่ 11 สิงหาคม 2556)

๕ กลีกรไทยปล่อยกู้ผลิตยางชั้นนำ เฟสแรก 1,200 ล้านบาท

นายบัณฑิต ล่ำขำ ประธานกรรมการ ธนาคารกลีกรไทย และนายหวัง เฟิง ประธานกรรมการ บจก. ชานตงหลงหลงไทร์ ลงนามในสัญญาให้การสนับสนุนทางการเงิน จำนวน 1,200 ล้านบาท ณ โรงแรมคอนราด เพื่อลงทุนก่อสร้างโรงงานผลิตยางรถยนต์ที่นิคมฯ เขมราช ภายใต้การดูแลทั้งด้านการเงินและองค์ความรู้ทางธุรกิจแบบครบวงจร โดยชานตงฯ ถือเป็นผู้นำในกลุ่มอุตสาหกรรมยางรถยนต์ที่ใหญ่เป็นอันดับ 3 ของจีนที่เข้ามาลงทุนในไทย (ที่มา: สรุปลสารสำคัญจากหนังสือพิมพ์ฐานเศรษฐกิจ ประจำวันที่ 22 สิงหาคม 2556)

๕ ไฟเขียวเว้นเก็บเงินเชส 4 เดือน ช่วยยางพารา

นายยุคล ลิม้แหลมทอง รองนายกรัฐมนตรี และ รมว. เกษตรและสหกรณ์ เปิดเผยว่า ที่ประชุมคณะกรรมการกองทุนสงเคราะห์การทำสวนยาง (กสย.) มีมติเห็นชอบยกเว้นการเก็บเงินค่าธรรมเนียมการสงเคราะห์ยาง (เงินเชส) เป็นระยะเวลา 4 เดือน เริ่มตั้งแต่ 2 ก.ย. จนถึงสิ้นเดือน ธ.ค. 2556 ซึ่งจะช่วยเหลือให้ผู้ประกอบการส่งออกยางได้เพิ่มขึ้น สามารถเพิ่มการรับซื้อจากเกษตรกร และราคายางจะสูงขึ้น นอกจากนี้ นโยบายที่จะใช้ยางในสต็อก 2 แสนตัน เพื่อการบริโภคภายในประเทศด้านการคมนาคมและซ่อมแซมถนนต้องรอข้อมูลจากกรมทางหลวงถึงความเป็นไปได้ในการทำถนนยางพารา ส่วนข้อเรียกร้องของเกษตรกรที่ให้ช่วยเหลือปัจจัยการผลิตจาก 10 ไร่เป็น 25 ไร่ รวมถึงการช่วยเหลือเกษตรกรที่ไม่มีเอกสารสิทธิ์นั้น จะรีบเสนอคณะกรรมการนโยบายยางแห่งชาติ พิจารณาโดยเร่งด่วน (ที่มา: สรุปลสารสำคัญจากหนังสือพิมพ์โพสทูเดย์ ประจำวันที่ 30 สิงหาคม 2556)

ภาคผนวก

ตาราง (1) ปริมาณผลผลิตยาง ผลิตภัณฑ์ยาง ไม้อบแห้งและเครื่องเรือนของไทยในปี 2555 และ 2556

ประเภท	2555	2556*	%		%	
			ม.ค.-มิ.ย.	ม.ค.-มิ.ย.	ทั้งปี	ครึ่งปี 56
ยางธรรมชาติ						
ยางแผ่น (ตัน)	180,600	148,440	100,208	84,795	-17.81	-15.38
ยางแท่ง (ตัน)	944,499	921,592	477,464	466,014	-2.43	-2.40
ผลิตภัณฑ์ยาง						
ยางนอกรถยนต์นั่ง/รถกระบะ (เส้น)	26,513,449	28,429,309	13,195,688	14,121,162	7.23	7.01
ยางนอกรถบรรทุก/รถโดยสาร (เส้น)	4,806,959	4,362,223	2,382,845	2,187,844	-9.25	-8.18
ยางนอกรถจักรยานยนต์ (เส้น)	22,781,429	22,640,807	11,432,936	11,266,148	-0.62	-1.46
ยางนอกอื่นๆ (เส้น)	588,385	619,629	298,208	313,087	5.31	4.99
ยางในรถบรรทุกและรถโดยสาร (เส้น)	2,744,506	2,865,035	1,339,792	1,420,107	4.39	5.99
ยางในรถจักรยานยนต์ (เส้น)	29,229,171	31,782,488	13,908,478	15,833,891	8.74	13.84
ยางล้อดอก (เส้น)	117,986	139,945	54,876	70,098	18.61	27.74
ถุงมือยาง/ถุงมือตรวจ (ล้านชิ้น)	19,802	20,618	9,428	10,283	4.12	9.07
ไม้						
ไม้อบแห้ง (แผ่น)	37,339,014	40,053,024	19,021,410	19,945,788	7.27	4.86
เครื่องเรือนทำด้วยไม้ (ชิ้น)	5,634,524	4,789,438	2,830,389	2,395,124	-15.00	-15.38

ที่มา: ศูนย์สารสนเทศเศรษฐกิจอุตสาหกรรม สำนักงานเศรษฐกิจอุตสาหกรรม

ข้อมูลจากการสำรวจผู้ผลิตประกอบด้วย ยางแผ่น 11 ราย ยางแท่ง 20 ราย ยางนอกรถยนต์นั่ง/รถกระบะ 5 ราย ยางนอกรถบรรทุก/รถโดยสาร 8 ราย ยางนอกรถจักรยานยนต์ 8 ราย ยางนอกอื่นๆ 5 ราย ยางในรถบรรทุกและรถโดยสาร 7 ราย ยางในรถจักรยานยนต์ 7 ราย ยางล้อดอก 5 ราย ถุงมือยาง/ถุงมือตรวจ 13 ราย ไม้อบแห้ง 7 ราย และเครื่องเรือนทำด้วยไม้ 32 ราย

* ปี 2556 พยากรณ์เดือนกรกฎาคม- ธันวาคม โดยวิธี Moving Average

ตาราง (2) ปริมาณการจำหน่ายยาง ผลิตภัณฑ์ยาง ไม้อบแห้งและเครื่องเรือนของไทยในปี 2555 และ 2556

ประเภท	2555	2556*	%		%	
			ม.ค.-มิ.ย.	ม.ค.-มิ.ย.	ทั้งปี	ครึ่งปี 56
ยางธรรมชาติ						
ยางแผ่น (ตัน)	54,734	66,577	28,743	34,856	21.64	21.27
ยางแท่ง (ตัน)	83,067	69,645	43,525	34,669	-16.16	-20.35
ผลิตภัณฑ์ยาง						
ยางนอกรถยนต์นั่ง/รถกระบะ (เส้น)	19,492,001	21,046,703	9,242,780	10,493,113	7.98	13.53
ยางนอกรถบรรทุก/รถโดยสาร (เส้น)	3,400,018	3,359,716	1,687,074	1,676,967	-1.19	-0.60
ยางนอกรถจักรยานยนต์ (เส้น)	17,031,016	16,882,432	8,639,875	8,402,276	-0.87	-2.75
ยางนอกอื่นๆ (เส้น)	37,779	32,589	14,933	16,116	-13.74	7.92
ยางในรถบรรทุกและรถโดยสาร (เส้น)	1,843,984	1,913,474	902,403	957,582	3.77	6.11
ยางในรถจักรยานยนต์ (เส้น)	20,489,819	21,431,972	9,934,131	10,695,122	4.60	7.66
ยางล้อดอก (เส้น)	94,697	99,988	46,772	50,269	5.59	7.48
ถุงมือยาง/ถุงมือตรวจ (ล้านชิ้น)	1,174	1,218	599	622	3.71	3.77
ไม้						
ไม้อบแห้ง (แผ่น)	15,386,378	14,943,011	8,664,473	7,596,069	-2.88	-12.33
เครื่องเรือนทำด้วยไม้ (ชิ้น)	1,694,332	1,487,050	827,318	753,701	-12.23	-8.90

ที่มา: ศูนย์สารสนเทศเศรษฐกิจอุตสาหกรรม สำนักงานเศรษฐกิจอุตสาหกรรม

ข้อมูลจากการสำรวจผู้ผลิตประกอบด้วย ยางแผ่น 11 ราย ยางแท่ง 20 ราย ยางนอกรถยนต์นั่ง/รถกระบะ 5 ราย ยางนอกรถบรรทุก/รถโดยสาร 8 ราย ยางนอกรถจักรยานยนต์ 8 ราย ยางนอกอื่นๆ 5 ราย ยางในรถบรรทุกและรถโดยสาร 7 ราย ยางในรถจักรยานยนต์ 7 ราย ยางล้อดอก 5 ราย ถุงมือยาง/ถุงมือตรวจ 13 ราย ไม้อบแห้ง 7 ราย และเครื่องเรือนทำด้วยไม้ 32 ราย

* ปี 2556 พยากรณ์เดือนกรกฎาคม- ธันวาคม โดยวิธี Moving Average

ตาราง (3) ปริมาณการส่งออกยางธรรมชาติของไทยในปี 2555 และ 2556

หน่วย: ตัน

ประเภทยาง	2555	2556***	2555	2556	% เปลี่ยนแปลง		สัดส่วน (%)
			ม.ค.-มิ.ย.	ม.ค.-มิ.ย.	ทั้งปี	ครึ่งปี	ครึ่งปี 56
ยางแผ่นรมควัน	660,661.63	692,251.78	330,003.83	362,213.07	4.78	9.76	18.64
ยางแท่ง	1,286,913.72	1,348,066.34	637,680.35	686,105.10	4.75	7.59	35.31
น้ำยางข้น*	949,102.99	897,439.50	437,852.25	460,566.41	-5.44	5.19	23.72
ยางคอมพาวด์**	649,209.91	786,822.68	280,796.25	395,801.47	21.20	40.96	20.37
ยางอื่นๆ	102,107.64	73,894.15	58,883.75	38,172.33	-27.63	-35.17	1.96
รวม	3,647,995.88	3,798,474.45	1,745,216.43	1,942,858.38	4.12	11.32	100.00

ที่มา: ศูนย์สารสนเทศและการสื่อสาร สำนักงานปลัดกระทรวงพาณิชย์
ประมวลผลโดยสถาบันพลาสติก และ ศูนย์วิจัยและพัฒนาอุตสาหกรรมยางไทย

* เป็นน้ำหนักของน้ำยางข้นยังไม่ได้คำนวณเป็นน้ำหนักเนื้อยางแห้ง

** เป็นน้ำหนักของยางบวกรวมสารเคมี

*** ปี 2556 พยากรณ์เดือนกรกฎาคม- ธันวาคม โดยวิธี Moving Average

ตาราง (4) ปริมาณการนำเข้ายางธรรมชาติของไทยในปี 2555 และ 2556

หน่วย: ตัน

ประเภทยาง	2555	2556***	2555	2556	% เปลี่ยนแปลง		สัดส่วน (%)
			ม.ค.-มิ.ย.	ม.ค.-มิ.ย.	ทั้งปี	ครึ่งปี	ครึ่งปี 56
ยางแผ่นรมควัน	100.00	310.17	100.00	199.00	210.17	99.00	3.07
ยางแท่ง	59.59	170.84	29.76	50.30	186.69	69.02	0.78
น้ำยางข้น*	3,023.63	2,072.23	1,603.65	1,094.09	-31.47	-31.78	16.89
ยางคอมพาวด์**	9,908.80	10,294.56	4,703.43	5,107.27	3.89	8.59	78.83
ยางอื่นๆ	26.92	59.50	9.98	28.34	121.03	184.08	0.43
รวม	13,118.94	12,907.30	6,446.82	6,479.00	-1.61	0.50	100.00

ที่มา: ศูนย์สารสนเทศและการสื่อสาร สำนักงานปลัดกระทรวงพาณิชย์
ประมวลผลโดยสถาบันพลาสติก และ ศูนย์วิจัยและพัฒนาอุตสาหกรรมยางไทย

* เป็นน้ำหนักของน้ำยางข้นยังไม่ได้คำนวณเป็นน้ำหนักเนื้อยางแห้ง

** เป็นน้ำหนักของยางบวกรวมสารเคมี

*** ปี 2556 พยากรณ์เดือนกรกฎาคม- ธันวาคม โดยวิธี Moving Average

ตาราง (5) ราคาขายธรรมชาติในประเทศไทยและตลาดล่วงหน้าตลาดโตเกียว และสิงคโปร์ในปี 2555 และ 2556
(มกราคม - มิถุนายน)

หน่วย บาทต่อกิโลกรัม

ประเภทยาง	2555	2555	2556	% เปลี่ยนแปลง
		ม.ค.-มิ.ย.	ม.ค.-มิ.ย.	ครึ่งปี 56
ยางแผ่นดิบชั้น 3 ทาดใหญ่	93.82	104.03	80.71	-22.42
ยางแผ่นรมควัน ชั้น 3 กรุงเทพฯ (FOB)	106.43	118.11	90.17	-23.66
ยางแผ่นรมควัน ชั้น 3 โตเกียว (CIF)	102.68	112.07	83.51	-25.49
ยางแผ่นรมควัน ชั้น 3 สิงคโปร์ (FOB)	104.63	115.55	87.61	-24.18
ยางแท่ง กรุงเทพฯ (FOB)	99.96	111.43	81.37	-26.98
น้ำยางข้น กรุงเทพฯ (FOB)	68.70	75.81	60.31	-20.44

ที่มา: สำนักงานกองทุนสงเคราะห์การทำสวนยาง
ประมวลผลโดยสถาบันพลาสติก และ ศูนย์วิจัยและพัฒนาอุตสาหกรรมยางไทย

หมายเหตุ: ยางแผ่นรมควันชั้น 3 (FOB) ส่งมอบล่วงหน้า 2 เดือน

ยางแท่ง กรุงเทพฯ (FOB) และน้ำยางข้น กรุงเทพฯ (FOB) ส่งมอบล่วงหน้า 1 เดือน

ตาราง (6) มูลค่าการส่งออกผลิตภัณฑ์ยางของไทยในปี 2555 และ 2556

หน่วย: ล้านบาท

ผลิตภัณฑ์	2555	2556*	2555	2556	% เปลี่ยนแปลง		สัดส่วน (%)
			ม.ค.-มิ.ย.	ม.ค.-มิ.ย.	ทั้งปี	ครึ่งปี	
ยางล้อ	107,695.82	105,885.60	55,287.40	52,397.11	-1.68	-5.23	57.06
ถุงมือยาง	36,284.08	30,898.33	17,757.04	15,763.08	-14.84	-11.23	17.17
ยางยืด	10,733.15	9,309.84	5,381.91	4,725.41	-13.26	-12.20	5.15
ท่อยาง	7,173.48	7,046.93	3,589.97	3,459.67	-1.76	-3.63	3.77
สายพาน	3,964.68	4,368.05	1,938.73	2,117.16	10.17	9.20	2.31
ผลิตภัณฑ์อื่นๆ	27,599.75	26,529.30	13,590.24	13,359.05	-3.88	-1.70	14.54
รวม	193,450.96	184,038.05	97,545.29	91,821.48	-4.87	-5.87	100.00

ที่มา: ศูนย์สารสนเทศและการสื่อสาร สำนักงานปลัดกระทรวงพาณิชย์
ประมวลผลโดยสถาบันพลาสติก และ ศูนย์วิจัยและพัฒนาอุตสาหกรรมยางไทย

* ปี 2556 พยากรณ์เดือนกรกฎาคม- ธันวาคม โดยวิธี Moving Average

ตาราง (7) มูลค่าการนำเข้าผลิตภัณฑ์ยางของไทยในปี 2555 และ 2556

หน่วย: ล้านบาท

ผลิตภัณฑ์	2555	2556*	2555	2556	% เปลี่ยนแปลง		สัดส่วน (%)
			ม.ค.-มิ.ย.	ม.ค.-มิ.ย.	ทั้งปี	ครึ่งปี	
ยางล้อ	15,357.29	14,307.54	6,486.54	7,057.48	-6.84	8.80	34.54
ท่อยาง	7,358.74	7,415.57	3,419.72	3,544.66	0.77	3.65	17.35
สายพาน	2,810.16	2,127.75	1,392.89	1,104.24	-24.28	-20.72	5.40
ปะเก็น/ซีลยาง	1,234.74	1,218.68	595.70	600.25	-1.30	0.76	2.94
ถุงมือยาง	974.31	991.38	484.33	491.15	1.75	1.41	2.40
ผลิตภัณฑ์อื่นๆ	16,304.28	15,050.47	7,813.44	7,637.29	-7.69	-2.25	37.37
รวม	44,039.52	41,111.39	20,192.62	20,435.07	-6.65	1.20	100.00

ที่มา: ศูนย์สารสนเทศและการสื่อสาร สำนักงานปลัดกระทรวงพาณิชย์
ประมวลผลโดยสถาบันพลาสติก และ ศูนย์วิจัยและพัฒนาอุตสาหกรรมยางไทย

* ปี 2556 พยากรณ์เดือนกรกฎาคม- ธันวาคม โดยวิธี Moving Average

ตาราง (8) มูลค่าการส่งออกไม้ ผลิตภัณฑ์จากไม้ เครื่องเรือนไม้และชิ้นส่วนของไทยในปี 2555 และ 2556

หน่วย: ล้านบาท

ประเภท	2555	2556**	2555	2556	% เปลี่ยนแปลง	
			ม.ค.-มิ.ย.	ม.ค.-มิ.ย.	ทั้งปี	ครึ่งปี 56
ไม้แปรรูปและผลิตภัณฑ์ไม้แผ่น	43,679.23	45,998.69	21,974.69	22,562.96	5.31	2.68
- ไม้แปรรูป	21,722.24	25,138.86	10,900.71	12,330.58	15.73	13.12
- ไม้ยางพาราแปรรูป	21,138.38	24,611.00	10,608.84	12,069.93	16.43	13.77
- ไม้แปรรูปอื่นๆ	583.86	527.86	291.87	260.65	-9.59	-10.70
- ไม้แผ่น	21,956.99	20,859.83	11,073.98	10,232.38	-5.00	-7.60
เครื่องเรือนไม้และชิ้นส่วน	15,792.12	14,079.76	7,674.73	6,790.83	-10.84	-11.52
- เฟอร์นิเจอร์	14,291.79	12,477.40	6,921.71	6,001.99	-12.70	-13.29
- ชิ้นส่วนเฟอร์นิเจอร์*	1,500.33	1,602.36	753.03	788.84	6.80	4.76
ผลิตภัณฑ์จากไม้	6,733.33	5,906.42	3,203.93	2,896.78	-12.28	-9.59
รวม	66,204.68	65,984.87	32,853.35	32,250.57	-0.33	-1.83

ที่มา: ศูนย์สารสนเทศและการสื่อสาร สำนักงานปลัดกระทรวงพาณิชย์

ประมวลผลโดยสถาบันพลาสติก และ ศูนย์วิจัยและพัฒนาอุตสาหกรรมยางไทย

* ชิ้นส่วนเฟอร์นิเจอร์เฉพาะ HS 9403.90.90

** ปี 2556 พยากรณ์เดือนกรกฎาคม- ธันวาคม โดยวิธี Moving Average

ตาราง (9) มูลค่าการนำเข้าไม้ ผลิตภัณฑ์จากไม้ เครื่องเรือนไม้และชิ้นส่วนของไทยในปี 2555 และ 2556

หน่วย: ล้านบาท

ประเภท	2555	2556**	2555	2556	% เปลี่ยนแปลง	
			ม.ค.-มิ.ย.	ม.ค.-มิ.ย.	ทั้งปี	ครึ่งปี 56
ไม้แปรรูปและผลิตภัณฑ์ไม้แผ่น	17,946.34	15,660.48	8,919.51	8,171.17	-12.74	-8.39
- ไม้แปรรูป	11,918.21	9,774.81	5,966.34	5,139.92	-17.98	-13.85
- ไม้ยางพาราแปรรูป	119.78	167.24	109.24	90.85	39.62	-16.83
- ไม้แปรรูปอื่นๆ	11,798.43	9,607.57	5,857.10	5,049.07	-18.57	-13.80
- ไม้แผ่น	6,028.13	5,885.67	2,953.17	3,031.25	-2.36	2.64
เครื่องเรือนไม้และชิ้นส่วน	3,064.12	2,817.19	1,438.54	1,444.27	-8.06	0.40
- เฟอร์นิเจอร์	2,539.37	2,312.93	1,192.93	1,173.07	-8.92	-1.66
- ชิ้นส่วนเฟอร์นิเจอร์*	524.75	504.26	245.61	271.20	-3.90	10.42
ผลิตภัณฑ์จากไม้	1,661.78	1,683.14	807.61	837.13	1.29	3.66
รวม	22,672.24	20,160.81	11,165.66	10,452.57	-11.08	-6.39

ที่มา: ศูนย์สารสนเทศและการสื่อสาร สำนักงานปลัดกระทรวงพาณิชย์

ประมวลผลโดยสถาบันพลาสติก และ ศูนย์วิจัยและพัฒนาอุตสาหกรรมยางไทย

* ชิ้นส่วนเฟอร์นิเจอร์เฉพาะ HS 9403.90.90

** ปี 2556 พยากรณ์เดือนกรกฎาคม- ธันวาคม โดยวิธี Moving Average