

# รายงานสถานะอุตสาหกรรมผลิตภัณฑ์ยางและไม้ยางพาราของไทย

ครึ่งปีแรก ปี 2557 และคาดการณ์ ปี 2557

โดย สถาบันพลาสติก และ ศูนย์วิจัยและพัฒนาอุตสาหกรรมยางไทย

สถานการณ์การผลิตและการค้าผลิตภัณฑ์ยาง ไม้และผลิตภัณฑ์จากไม้ของไทยในครึ่งปีแรกของปี 2557 โดยภาพรวมการผลิตผลิตภัณฑ์ยางขยายตัวลดลงจากช่วงเดียวกันของปีก่อน ส่วนการค้าด้านการส่งออกยางและผลิตภัณฑ์ยางขยายตัวเพิ่มขึ้น ในขณะที่การจำหน่ายในประเทศหดตัวลง สำหรับภาพรวมการจำหน่ายเครื่องเรือนไม้ ในประเทศหดตัวลง ในขณะที่การส่งออกกลับมาขยายตัวดีขึ้น ในครึ่งปีแรกนี้อุตสาหกรรมผลิตภัณฑ์ยาง และอุตสาหกรรมไม้และเครื่องเรือนไม้ ยังคงได้รับแรงดึงดูดจากภาคการส่งออกที่ขยายตัวเนื่องจากอุปสงค์ตลาดต่างประเทศขยายตัวดีขึ้นโดยเห็นภาพชัดเจนจากตลาดจีน ญี่ปุ่น และตลาดเอเชียที่เริ่มมีศักยภาพมากขึ้น แม้จะหดตัวเล็กน้อยในสหรัฐฯ เนื่องจากเศรษฐกิจชะลอตัว และกลุ่มสหภาพยุโรปที่ค่อยๆ ฟื้นตัวแต่ค่อนข้างเปราะบางในระยะนี้จากปัญหาการเมือง ส่วนตลาดในประเทศยังคงอ่อนแรงเพราะแรงซื้อลดลงโดยเฉพาะอุปสงค์ของตลาดรถยนต์ที่ซบเซาและปัญหาความขัดแย้งทางการเมืองภายในประเทศ ด้านราคายางมีความผันผวนและปรับลดลงเนื่องจากผลผลิตส่วนเกินมีเพิ่มขึ้น รวมถึงความผันผวนของค่าเงินเยนและราคาน้ำมันดิบในตลาดโลก

## สถานการณ์ยางธรรมชาติ

### สถานะการผลิต

จากข้อมูลปริมาณการผลิตที่ได้จากการสำรวจผู้ประกอบการในอุตสาหกรรมผลิตยางแผ่นและยางแท่งโดยสำนักงานเศรษฐกิจอุตสาหกรรมในครึ่งปีแรกของปี 2557 เมื่อเทียบกับช่วงเดียวกันของปี 2556 พบว่า ปริมาณการผลิตยางแผ่นและยางแท่งขยายตัวลดลงร้อยละ 21.29 และ 3.37 ตามลำดับ และเมื่อพยากรณ์ปริมาณการผลิตยางแผ่นและยางแท่งจนถึงสิ้นปี 2557 พบว่า ภาพรวมทั้งปียังคงขยายตัวลดลงจากปี 2556 ร้อยละ 25.36 และ 5.91 ตามลำดับ (ตาราง (1) (ภาคผนวก))

สำหรับการประมาณการผลิตยางโดยรวมทั้งประเทศของสำนักงานเศรษฐกิจการเกษตรในปี 2557 มีปริมาณ 4,027,076 ตัน ขยายตัวเพิ่มขึ้นจากปี 2556 ร้อยละ 4.25 เนื่องจากการขยายตัวเพิ่มขึ้นของพื้นที่ปลูกยางตามภาคต่างๆ ของประเทศส่งผลให้ผลผลิตเพิ่มขึ้นตามไปด้วย

### สถานะการค้าและตลาด

#### ► การจำหน่ายในประเทศ

จากข้อมูลปริมาณการจำหน่ายยางแผ่นและยางแท่งในประเทศที่ได้จากการสำรวจผู้ประกอบการโดยสำนักงานเศรษฐกิจอุตสาหกรรมในครึ่งปีแรกของปี 2557 เมื่อเทียบกับช่วงเดียวกันของปี 2556 พบว่า ปริมาณการจำหน่ายยางแผ่น

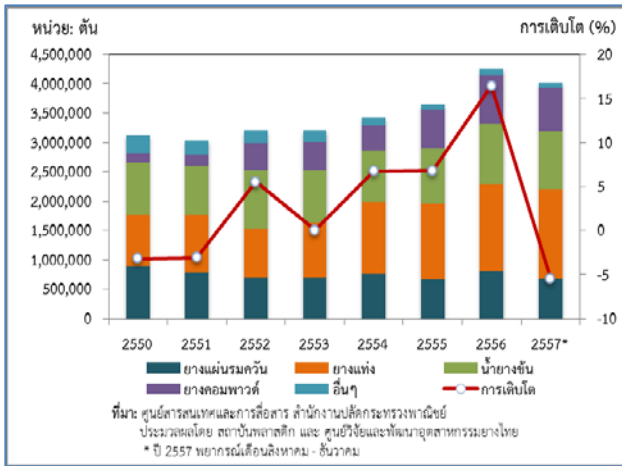
ขยายตัวลดลงร้อยละ 21.08 ส่วนยางแท่งขยายตัวเพิ่มขึ้นร้อยละ 5.01 และเมื่อพยากรณ์จนถึงสิ้นปี 2557 พบว่า ภาพรวมปริมาณการจำหน่ายยางแผ่นและยางแท่งขยายตัวลดลงจากปี 2556 ร้อยละ 14.11 และ 18.64 ตามลำดับ (ตาราง (2) (ภาคผนวก))

#### ► การส่งออกและตลาดส่งออก

ในครึ่งปีแรกของปี 2557 ปริมาณการส่งออกยางธรรมชาติของไทยมีปริมาณทั้งสิ้น 2,066,545.79 ตัน (มูลค่า 133,870.45 ล้านบาท) ขยายตัวเพิ่มขึ้นจากช่วงเดียวกันของปี 2556 ร้อยละ 6.37 เป็นการปรับเพิ่มขึ้นของการส่งออกยางแท่ง (+16.47%) ยางอื่นๆ (+15.49%) น้ำยางข้น (+5.63%) และยางแผ่นรมควัน (+1.75%) ในขณะที่ยางคอมพาวด์ปรับลดลง (-6.95%)

เมื่อพยากรณ์ปริมาณการส่งออกจนถึงสิ้นปี 2557 พบว่า ภาพรวมการส่งออกทั้งปีขยายตัวลดลงจากปี 2556 ร้อยละ 5.44 ซึ่งคาดว่าจะปรับลดลงเกือบทุกรายการทั้งยางแผ่นรมควัน น้ำยางข้น ยางคอมพาวด์ และยางอื่นๆ ในขณะที่ยางแท่งปรับเพิ่มขึ้น

สำหรับสัดส่วนปริมาณการส่งออกในครึ่งปีแรกของปี 2557 ได้แก่ ยางแท่ง (38.68%) น้ำยางข้น (23.54%) ยางแผ่นรมควัน (17.83%) ยางคอมพาวด์ (17.82%) และยางอื่นๆ (2.13%) (รูปที่ 1 และตาราง (3) (ภาคผนวก))



รูปที่ 1 ปริมาณการส่งออกยางธรรมชาติของประเทศไทย ตั้งแต่ปี 2550 - 2557

ตลาดส่งออกสำคัญในครึ่งปีแรกของปี 2557 คือ จีน มีสัดส่วนการส่งออกถึง 44.45% รองลงมาคือ ญี่ปุ่น มาเลเซีย เกาหลีใต้ และสหรัฐฯ ตามลำดับ ในช่วงนี้ตลาดจีนขยายตัวเพิ่มขึ้นจากช่วงเดียวกันของปี 2556 ถึง 51.52% ส่วนเกาหลีใต้และสหรัฐฯ ขยายตัวเพิ่มขึ้น 9.26% และ 1.66% ตามลำดับ ในขณะที่ญี่ปุ่นและมาเลเซียขยายตัวลดลง 24.68% และ 3.29% ตามลำดับ

### ▶▶ การนำเข้าและแหล่งนำเข้า

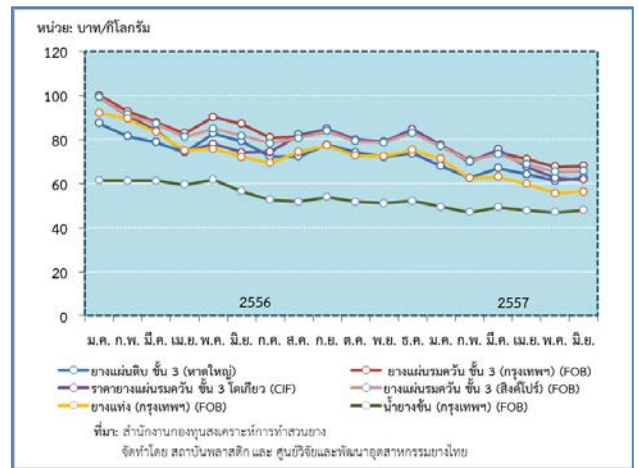
ในครึ่งปีแรกของปี 2557 ไทยนำเข้ายางธรรมชาติมีปริมาณทั้งสิ้น 7,409.14 ตัน (มูลค่า 845.20 ล้านบาท) ขยายตัวเพิ่มขึ้นจากช่วงเดียวกันของปี 2556 ร้อยละ 14.36 โดยสินค้าที่นำเข้าส่วนใหญ่เป็นการนำเข้ายางคอมพาวด์และน้ำยางข้น มีปริมาณการนำเข้า 5,339.78 ตัน และ 1,428.84 ตัน ตามลำดับ ซึ่งการนำเข้ายางคอมพาวด์และน้ำยางข้นในช่วงนี้ปรับเพิ่มขึ้นร้อยละ 4.55 และ 30.60 ตามลำดับ สำหรับสัดส่วนปริมาณการนำเข้าในครึ่งปีแรกของปี 2557 ได้แก่ ยางคอมพาวด์ (72.07%) น้ำยางข้น (19.28%) ยางแท่ง (3.69%) ยางอื่น ๆ (3.34%) และยางแผ่นรมควัน (1.62%) (ตาราง (4) (ภาคผนวก))

เมื่อพิจารณาปริมาณการนำเข้าจนถึงสิ้นปี 2557 พบว่าภาพรวมทั้งปีจะขยายตัวเพิ่มขึ้นจากปี 2556 ร้อยละ 7.61 ซึ่งคาดว่าจะปรับเพิ่มขึ้นจากน้ำยางข้น ยางแท่ง และยางอื่น ๆ

แหล่งนำเข้าสำคัญในครึ่งปีแรกของปี 2557 คือ มาเลเซีย มีสัดส่วนการนำเข้า 21.68% รองลงมาคือ ญี่ปุ่น ไต้หวัน สหรัฐฯ และจีน ตามลำดับ ในครึ่งปีแรกของปีนี้การนำเข้าจากมาเลเซีย ไต้หวัน และสหรัฐฯ ขยายตัวเพิ่มขึ้นจากช่วงเดียวกันของปีก่อน 20.12%, 23.30% และ 33.41% ตามลำดับ ในขณะที่ญี่ปุ่นและจีนขยายตัวลดลง 3.77% และ 31.28% ตามลำดับ

### ราคายาง

ในครึ่งปีแรกของปี 2557 ราคายางเฉลี่ยโดยรวมปรับตัวลดลงมาจากช่วงเดียวกันของปี 2556 โดยราคายางแผ่นดิบ ชั้น 3 ณ ตลาดกลางหาวใหญ่ เฉลี่ยอยู่ที่ 64.35 บาท/กิโลกรัม ปรับลดลงร้อยละ 20.27 ยางแผ่นรมควัน ชั้น 3 กรุงเทพฯ (FOB) ราคาเฉลี่ย 71.56 บาท/กิโลกรัม ปรับลดลงร้อยละ 20.64 สำหรับยางแผ่นรมควัน ชั้น 3 ในตลาดล่วงหน้าโตเกียวและสิงคโปร์ส่งมอบล่วงหน้า 2 เดือน มีราคาเฉลี่ย 69.15 บาท/กิโลกรัม และ 70.11 บาท/กิโลกรัม ปรับลดลงร้อยละ 17.19 และ 19.97 ตามลำดับ ส่วนยางแท่งและน้ำยางข้น กรุงเทพฯ (FOB) ส่งมอบล่วงหน้า 1 เดือน มีราคาเฉลี่ย 61.43 บาท/กิโลกรัม และ 48.09 บาท/กิโลกรัม ปรับลดลงร้อยละ 24.50 และ 20.27 ตามลำดับ (รูปที่ 2 และตาราง (5) (ภาคผนวก))



รูปที่ 2 ราคายางในประเทศไทย ตลาดล่วงหน้าโตเกียวและสิงคโปร์ ในปี 2556 และ 2557 (มกราคม - มิถุนายน)

การเคลื่อนไหวของราคายางโดยรวมในช่วงครึ่งปีแรกของปี 2557 ทั้งราคาภายในประเทศ ราคาส่งออก และราคาตลาดต่างประเทศมีความผันผวนและปรับลดลง โดยราคาภายในเดือนมกราคมลดลงต่อเนื่องจากปลายปี 2556 จนถึงเดือนกุมภาพันธ์ก่อนที่จะมาขยับขึ้นเล็กน้อยในเดือนมีนาคม หลังจากนั้นกลับมาลดลงอีกครั้งในเดือนเมษายนต่อเนื่องจนถึงเดือนพฤษภาคม โดยลดลงมากในเดือนหลังจากนั้นที่จะมาขยับขึ้นเล็กน้อยในเดือนมิถุนายน สาเหตุที่ราคายางโดยรวมปรับลดลงเนื่องจากอุปทานยางในตลาดโลกมีเพิ่มขึ้น สต็อกยางของจีนยังอยู่ในระดับสูง และเศรษฐกิจจีนชะลอตัวในช่วงไตรมาสแรกส่งผลให้ปริมาณการใช้ยางลดลง ประกอบกับนักลงทุนชะลอการซื้อและมีความระมัดระวังมากขึ้นเนื่องจากขาดปัจจัยชี้แนะและมีความกังวลว่าผลผลิตจะออกสู่ตลาดเพิ่มขึ้น รวมถึงความผันผวนของค่าเงินเยนและราคาน้ำมันดิบ

## แนวโน้มการผลิต/การใช้ และราคาขาย

แนวโน้มผลผลิตยางในช่วงครึ่งปีหลังของปี 2557 คาดว่า จะมีปริมาณเพิ่มขึ้น ซึ่งสำนักงานเศรษฐกิจการเกษตรได้ คาดการณ์ผลผลิตยางในช่วงครึ่งปีหลังมีปริมาณ 2,373,558 ตัน ปรับเพิ่มขึ้นจากช่วงครึ่งปีแรกร้อยละ 43.55 แต่ปัญหาราคายางที่ตกต่ำส่งผลให้รายได้เกษตรกรชาวสวนยางลดลงมาก ยังคงเป็นปัญหาสำคัญและสร้างความยากลำบากแก่เกษตรกร ตั้งแต่ปลายปีก่อน อย่างไรก็ตาม แนวโน้มเศรษฐกิจของไทย คาดว่าจะเติบโตได้ในช่วงครึ่งปีหลัง และมาตรการเร่งด่วน ระยะสั้นในการแก้ปัญหาราคายาง การเพิ่มปริมาณการใช้ในประเทศของคณะรักษาความสงบแห่งชาติ (คสช.) และความต้องการใช้ในอุตสาหกรรมยานยนต์ในประเทศที่คาดว่าจะขยายตัวได้ในช่วงปลายปี ประกอบกับการขยายตัวของ เศรษฐกิจจีนและประเทศผู้ใช้สำคัญจะเป็นปัจจัยหนุนการใช้ ให้เพิ่มขึ้นได้ ซึ่งจะส่งผลดีต่อภาคการผลิตในประเทศให้ ขยายตัวขึ้นได้ในช่วงปลายปีนี้

สำหรับแนวโน้มราคายางในช่วงครึ่งปีหลังคาดว่าจะทรงตัว หรือปรับลดลงอีกเล็กน้อย เนื่องจากผลผลิตยางทั้งของไทย และของโลกจะมีเพิ่มขึ้นตามฤดูกาลให้ผลผลิตและการขยายตัวของพื้นที่ปลูก และความกังวลเกี่ยวกับสต็อกยางโดยรวมของโลกที่มีอยู่จำนวนมาก รวมถึงการบริหารจัดการ สต็อกยางของรัฐบาลไทย นอกจากนี้ราคายังคงมีความผันแปร ตามน้ำมันดิบตลาดโลกที่ผันผวนและมีแนวโน้มปรับตัวลดลง และค่าเงินเยนที่แข็งค่า แต่ยังมีปัจจัยหนุนจากความต้องการ ใช้ในเงินที่น่าจะขยายตัวตามการขยายตัวของอุตสาหกรรม ยานยนต์ทั้งในจีนและของโลก

### สรุป สถานการณ์โดยรวมในครึ่งปีแรก ปี 2557 (เทียบกับครึ่งปีแรก ปี 2556)

- ▶▶ การผลิตโดยรวม ขยายตัว ▼
- ▶▶ การจำหน่ายในประเทศโดยรวม ขยายตัว ▼
- ▶▶ การส่งออกโดยรวม ขยายตัว ▲
- ▶▶ การนำเข้าโดยรวม ขยายตัว ▲
- ▶▶ ราคายางโดยรวม ▼

## สถานการณ์ผลิตภัณฑ์ยาง

### สถานะการผลิต

จากข้อมูลปริมาณการผลิตที่ได้จากการสำรวจ ผู้ประกอบการในอุตสาหกรรมผลิตภัณฑ์ยางในกลุ่มยางล้อและ ถูมมือยาง/ถูมมือตรวจโดยสำนักงานเศรษฐกิจอุตสาหกรรม ในครึ่งปีแรกของปี 2557 เทียบกับครึ่งปีแรกของปี 2556 พบว่า ปริมาณการผลิตผลิตภัณฑ์ยางในกลุ่มยางล้อขยายตัวลดลงทุก รายการ โดยยางในรถบรรทุกและรถโดยสารปรับลดลงมากที่สุดร้อยละ 23.48 รองลงมาคือ ยางนอกรถบรรทุก/โดยสาร ยางนอกอื่นๆ ยางในรถจักรยานยนต์ ยางนอกรถจักรยานยนต์ ยางล้อดอก และยางนอกรถยนต์นั่ง/รถกระบะ โดยปรับตัว ลดลงร้อยละ 12.50, 11.96, 6.33, 4.89, 4.62 และ 1.53 ตามลำดับ สำหรับผลิตภัณฑ์ถูมมือยาง/ถูมมือตรวจ ยังคง ขยายตัวต่อเนื่องโดยปรับเพิ่มขึ้นร้อยละ 9.95

เมื่อพิจารณาปริมาณการผลิตผลิตภัณฑ์ยางจนถึงสิ้นปี 2557 พบว่า ปริมาณการผลิตผลิตภัณฑ์ยางกลุ่มยางล้อเกือบทุก รายการยังคงขยายตัวลดลงจากปี 2556 ทั้งยางนอกรถยนต์นั่ง/รถกระบะ ยางนอกรถบรรทุก/รถโดยสาร ยางนอกรถจักรยานยนต์ ยางในรถบรรทุก/รถโดยสาร ยางในรถจักรยานยนต์ และ ยางล้อดอก ในขณะที่ยางนอกอื่นๆ ปรับเพิ่มขึ้น สำหรับ ผลิตภัณฑ์ถูมมือยาง/ถูมมือตรวจคาดว่าจะยังคงขยายตัวเพิ่มขึ้น (ตาราง (1) (ภาคผนวก))

โดยภาพรวมการผลิตผลิตภัณฑ์ยางในครึ่งปีแรกของ ปี 2557 ขยายตัวลดลงจากช่วงเดียวกันของปีก่อน เนื่องจาก ความต้องการใช้ในอุตสาหกรรมรถยนต์ที่หดตัวตาม อุปสงค์รถยนต์ในประเทศ สะท้อนจากปริมาณการผลิตและ จำหน่ายรถยนต์ในประเทศลดลงจากช่วงเดียวกันของ ปี 2556 ร้อยละ 40.47 และ 28.91 ตามลำดับ สาเหตุสำคัญ เนื่องจากฐานที่สูงในปีก่อนจากนโยบายกระตุ้นกำลังซื้อใน โครงการลดภาษีรถยนต์คันแรกของรัฐบาล และการชะลอตัว ของเศรษฐกิจในประเทศ ทำให้การใช้จ่ายของผู้บริโภค อ่อนแรงลง ประกอบกับสถานการณ์ความตึงเครียดทางการเมือง ที่เริ่มต้นตั้งแต่ช่วงปลายปีก่อนจนถึงกลางปีนี้ ส่งผลให้การลงทุน ของภาคเอกชนชะลอตัว อย่างไรก็ตาม ยังมีแรงดึงดูดจากตลาด ยางล้อในต่างประเทศที่ขยายตัวดี ทำให้ภาคการผลิตไม่ปรับลดลง มากนัก

## สภาวะการค้าและตลาด

### ► การจำหน่ายในประเทศ

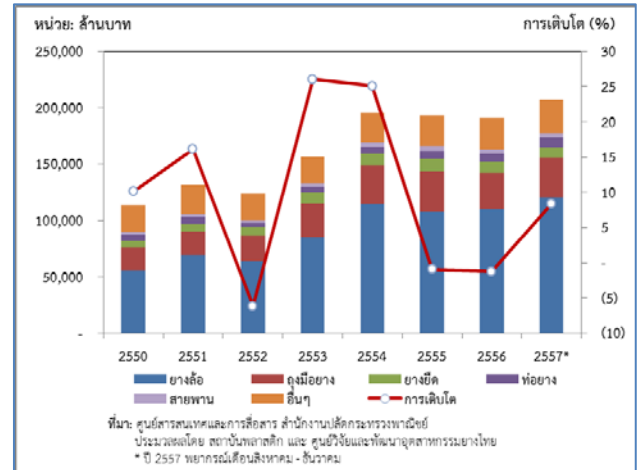
จากข้อมูลปริมาณการจำหน่ายผลิตภัณฑ์ยางในกลุ่มยางล้อและถุงมือยาง/ถุงมือตรวจที่ได้จากการสำรวจผู้ประกอบการโดยสำนักงานเศรษฐกิจอุตสาหกรรมในครึ่งปีแรกของปี 2557 เทียบกับครึ่งปีแรกของปี 2556 พบว่า ปริมาณการจำหน่ายผลิตภัณฑ์ยางในกลุ่มยางล้อทุกรายการขยายตัวลดลง โดยยางนอกรถบรรทุก/รถโดยสาร ปรับตัวลดลงมากที่สุดร้อยละ 19.39 รองลงมาคือ ยางในรถบรรทุกและรถโดยสาร ยางล้อดอกยางนอกรถยนต์นั่ง/รถกระบะ ยางนอกรถจักรยานยนต์ ยางนอกอื่นๆ และยางในรถจักรยานยนต์ ปรับตัวลดลงร้อยละ 19, 18.21, 10.76, 6.13, 4.37 และ 2.15 ตามลำดับ สำหรับผลิตภัณฑ์ถุงมือยาง/ถุงมือตรวจ ขยายตัวเพิ่มขึ้นร้อยละ 10.80

เมื่อพิจารณาปริมาณการจำหน่ายจนถึงสิ้นปี 2557 พบว่า ปริมาณการจำหน่ายผลิตภัณฑ์ยางในกลุ่มยางล้อเกือบทุกรายการคาดว่าจะยังคงขยายตัวลดลงต่อเนื่องจากครึ่งปีแรก ส่งผลให้ภาพรวมขยายตัวลดลงจากปี 2556 ยกเว้นยางในรถจักรยานยนต์ที่ยังทรงตัว สำหรับผลิตภัณฑ์ถุงมือยาง/ถุงมือตรวจ คาดว่ายังคงขยายตัวเพิ่มขึ้นต่อเนื่องแต่ชะลอลงเล็กน้อย (ตาราง (2) (ภาคผนวก))

### ► การส่งออกและตลาดส่งออก

ในครึ่งปีแรกของปี 2557 ไทยส่งออกผลิตภัณฑ์ยางมีมูลค่าทั้งสิ้น 102,240.79 ล้านบาท ขยายตัวเพิ่มขึ้นจากช่วงเดียวกันของปี 2556 ร้อยละ 11.35 เป็นการปรับเพิ่มขึ้นจากท่อยาง (+29.86%) ยางล้อ(+13.72%) ถุงมือยาง (+8.89%) และผลิตภัณฑ์อื่นๆ (+9.49%) ในขณะที่ผลิตภัณฑ์ที่ปรับลดลง ได้แก่ ยางยืด (-8.32%) และสายพาน (-3.80%)

เมื่อพิจารณามูลค่าการส่งออกผลิตภัณฑ์ยางจนถึงสิ้นปี 2557 พบว่า ภาพรวมยังคงขยายตัวเพิ่มขึ้นจากปี 2556 โดยเพิ่มขึ้นร้อยละ 8.37 ซึ่งคาดว่าปรับเพิ่มขึ้นทั้งยางล้อ ถุงมือยาง และท่อยาง ในขณะที่ยางยืดและสายพานปรับลดลง (รูปที่ 3 และตาราง (6) (ภาคผนวก))



รูปที่ 3 มูลค่าการส่งออกผลิตภัณฑ์ยางของไทย ตั้งแต่ปี 2550 - 2557

สำหรับสัดส่วนมูลค่าการส่งออกผลิตภัณฑ์ยางในครึ่งปีแรกของปี 2557 ได้แก่ ยางล้อ (58.28%) ถุงมือยาง (16.79%) ท่อยาง (4.39%) ยางยืด (4.24%) สายพาน (1.99%) และผลิตภัณฑ์อื่นๆ (14.31%)

ตลาดส่งออกสำคัญของผลิตภัณฑ์ยางหลักของไทยในครึ่งปีแรกของปี 2557 คือ สหรัฐฯ รองลงมาคือ ญี่ปุ่น จีน ออสเตรเลีย และเวียดนาม ตามลำดับ ในช่วงนี้ภาพรวมการส่งออกไปยังตลาดสหรัฐฯ ขยายตัวลดลงจากช่วงเดียวกันของปี 2556 เล็กน้อย โดยลดลง 0.60% ส่วนใหญ่เป็นผลจากการปรับลดลงจากสายพานและยางยืด 19.78% และ 6.49% ตามลำดับ ในขณะที่ตลาดญี่ปุ่น จีน และออสเตรเลีย เติบโตขึ้นโดยขยายตัวเพิ่มขึ้น 11.19%, 5.28% และ 5.20% ตามลำดับ ซึ่งภาพรวมขยายตัวจากจากยางล้อ ถุงมือยาง และท่อยาง โดยท่อยางเติบโตในญี่ปุ่นและจีนมากถึง 46.04% และ 44.38% ตามลำดับ นอกจากนี้ ตลาดสำคัญอื่นๆ เช่น มาเลเซีย เยอรมนี ซาอุดีอาระเบีย เนเธอร์แลนด์ ฝรั่งเศส อิตาลี และไต้หวัน ขยายตัวเพิ่มขึ้นเช่นเดียวกัน

โดยภาพรวมการส่งออกผลิตภัณฑ์ยางโดยรวมของไทยในช่วงครึ่งปีแรกของปี 2557 ขยายตัวเพิ่มขึ้นจากช่วงเดียวกันของปี 2556 โดยขยายตัวเพิ่มขึ้นในช่วง 3 เดือนแรกและเร่งตัวมากในเดือนพฤษภาคม ผลจากยางล้อ ถุงมือยาง และท่อยางที่ขยายตัวดี เนื่องจากอุปสงค์ของตลาดหลักและตลาดใหม่ แข็งแรงขึ้นทั้งกลุ่มสหภาพยุโรป จีน ญี่ปุ่น และประเทศอื่นๆ ในเอเชีย ผลจากเศรษฐกิจฟื้นตัวชัดเจนขึ้น โดยเฉพาะการฟื้นตัวของเศรษฐกิจกลุ่มยูโรโซนที่ผ่อนคลายจากปัญหาวิกฤตการเงินที่ส่งผลกระทบต่อทั่วโลกเมื่อปีก่อน นอกจากนี้ ผู้ประกอบการไทยต่างอาศัยจังหวะการฟื้นตัวของเศรษฐกิจในตลาดหลักเพื่อ

เขตเขตตลาดในประเทศที่หดตัวทั้งปัจจัยด้านอุปสงค์และปัญหาความขัดแย้งทางการเมือง

### ▶▶ การนำเข้าและแหล่งนำเข้า

ในครึ่งปีแรกของปี 2557 ไทยนำเข้าผลิตภัณฑ์ยางมีมูลค่าการนำเข้าทั้งสิ้น 19,638.03 ล้านบาท ขยายตัวลดลงจากช่วงเดียวกันของปี 2556 ร้อยละ 3.90 เป็นการปรับลดลงจากท่อยาง (-11.87%) ยางล้อ (-9.48%) และปะเก็น/ซีลยาง (-7.61%) ในขณะที่ผลิตภัณฑ์ที่ปรับเพิ่มขึ้น ได้แก่ ถุงมือยาง (+26.01%) สายพาน (+4.81%) และผลิตภัณฑ์อื่นๆ (+2.06%)

เมื่อพิจารณาถึงมูลค่าการนำเข้าผลิตภัณฑ์ยางจนถึงสิ้นปี 2557 พบว่า ภาพรวมขยายตัวลดลงจากปี 2556 ร้อยละ 2.15 ซึ่งคาดว่าจะปรับลดลงเกือบทุกผลิตภัณฑ์ทั้งยางล้อ ท่อยางและปะเก็น/ซีลยาง ในขณะที่สายพานและถุงมือยางปรับเพิ่มขึ้นเล็กน้อย (ตาราง (7) (ภาคผนวก))

สำหรับสัดส่วนมูลค่าการนำเข้าผลิตภัณฑ์ยางในครึ่งปีแรกของปี 2556 ได้แก่ ยางล้อ (32.53%) ท่อยาง (15.91%) สายพาน (5.89%) ถุงมือยาง (3.15%) ปะเก็น/ซีลยาง (2.82%) และผลิตภัณฑ์อื่นๆ (39.70%)

แหล่งนำเข้าผลิตภัณฑ์ยางหลักที่สำคัญของไทยในครึ่งปีแรกของปี 2557 คือ ญี่ปุ่น รองลงมาคือ จีน มาเลเซีย สหรัฐฯ และเกาหลีใต้ ตามลำดับ ในช่วงนี้ภาพรวมการนำเข้าจากประเทศต่างๆ ขยายตัวลดลงจากช่วงเดียวกันของปี 2556 ซึ่งส่วนใหญ่เป็นการปรับลดลงจากการนำเข้ายางล้อ ท่อยาง และสายพาน นอกจากนี้ การนำเข้าจากแหล่งนำเข้าสำคัญอื่นๆ เช่น เยอรมนี อินโดนีเซีย สิงคโปร์ และเวียดนาม ขยายตัวลดลงเช่นเดียวกัน

### แนวโน้มการผลิตและการใช้

แนวโน้มการผลิตและการใช้ในอุตสาหกรรมผลิตภัณฑ์ยางในช่วงครึ่งปีหลังของปี 2557 คาดว่าอุปสงค์ของตลาดในประเทศน่าจะขยายตัวได้จากช่วงครึ่งปีแรก เนื่องจากอุตสาหกรรมรถยนต์มีทิศทางการฟื้นตัวขึ้นแม้กำลังซื้อในประเทศยังไม่ปรับตัวดีขึ้นมากนัก แต่น่าจะได้รับผลดีจากมาตรการกระตุ้นเศรษฐกิจและบอร์ดบีโอไอเอเริ่มอนุมัติโครงการต่างๆ ที่ค้างอยู่หลังจากสถานการณ์ทางการเมืองที่คลี่คลาย ประกอบกับช่วงท้ายของปีเป็นช่วงแห่งการขายหรือโฮซีขึ้น คาดว่าตลาดรถยนต์จะกลับมาคึกคักมากขึ้น และมาตรการของภาครัฐในการขยายการผลิตผลิตภัณฑ์ยางเพื่อเพิ่มปริมาณการใช้ภายในประเทศให้มากขึ้นเพื่อแก้ปัญหาราคายางในระยะยาว น่าจะส่งผลให้

การผลิตปรับตัวดีขึ้นได้ นอกจากนี้อุปสงค์ของตลาดในต่างประเทศคาดว่าจะมีแนวโน้มดีขึ้นตามการฟื้นตัวของเศรษฐกิจแต่อาจชะลอตัวบ้างในกลุ่มสหภาพยุโรปเนื่องจากปัญหาความขัดแย้งระหว่างยูเครนและรัสเซียที่ยังไม่สิ้นสุด อย่างไรก็ตาม อาจได้รับผลดีจากคำสั่งซื้อจากสหภาพยุโรปที่คาดว่าจะปรับดีขึ้นจากการเร่งนำเข้าสินค้าก่อนที่สินค้าหลายรายการของไทยจะถูกตัดสิทธิ GSP ซึ่งจะเริ่มในช่วงต้นปี 2558

### สรุป สถานการณ์โดยรวมในครึ่งปีแรก ปี 2557 (เทียบกับครึ่งปีแรก ปี 2556)

- ▶▶ การผลิตโดยรวม ขยายตัว ▼
- ▶▶ การจำหน่ายในประเทศโดยรวม ขยายตัว ▼
- ▶▶ การส่งออกโดยรวม ขยายตัว ▲
- ▶▶ การนำเข้าโดยรวม ขยายตัว ▼

### สถานการณ์ไม้ยางพาราและผลิตภัณฑ์จากไม้

#### สถานะการผลิต

จากข้อมูลปริมาณการผลิตที่ได้จากการสำรวจผู้ประกอบการในอุตสาหกรรมไม้อบแห้งและเครื่องเรือนทำด้วยไม้โดยสำนักงานเศรษฐกิจอุตสาหกรรมในช่วงครึ่งปีแรกของปี 2557 พบว่า ปริมาณการผลิตไม้อบแห้งขยายตัวเพิ่มขึ้นจากช่วงเดียวกันของปี 2556 ร้อยละ 13.79 ส่วนเครื่องเรือนทำด้วยไม้ขยายตัวลดลงร้อยละ 8.42 และเมื่อพิจารณาปริมาณการผลิตจนถึงสิ้นปี 2557 พบว่า ปริมาณการผลิตไม้ขยายตัวเพิ่มขึ้นจากปี 2556 ร้อยละ 10.59 ส่วนเครื่องเรือนทำด้วยไม้ขยายตัวลดลงร้อยละ 13.33 (ตาราง (1) (ภาคผนวก))

#### สถานะการค้าและตลาด

### ▶▶ การจำหน่ายในประเทศ

จากข้อมูลปริมาณการจำหน่ายไม้อบแห้งและเครื่องเรือนไม้ที่ได้จากการสำรวจผู้ประกอบการโดยสำนักงานเศรษฐกิจอุตสาหกรรมในครึ่งปีแรกของปี 2557 พบว่า ปริมาณการจำหน่ายไม้อบแห้งขยายตัวเพิ่มขึ้นจากช่วงเดียวกันของปี 2556 ร้อยละ 12.32 ในขณะที่เครื่องเรือนทำด้วยไม้ขยายตัวลดลงร้อยละ 21.33 และเมื่อพิจารณาจนถึงสิ้นปี 2557 พบว่า การจำหน่ายไม้อบแห้งยังคงปรับตัวเพิ่มขึ้นจากช่วงต้นปีแต่ชะลอตัวเล็กน้อย ส่งผลให้ภาพรวมขยายตัวเพิ่มขึ้นจาก

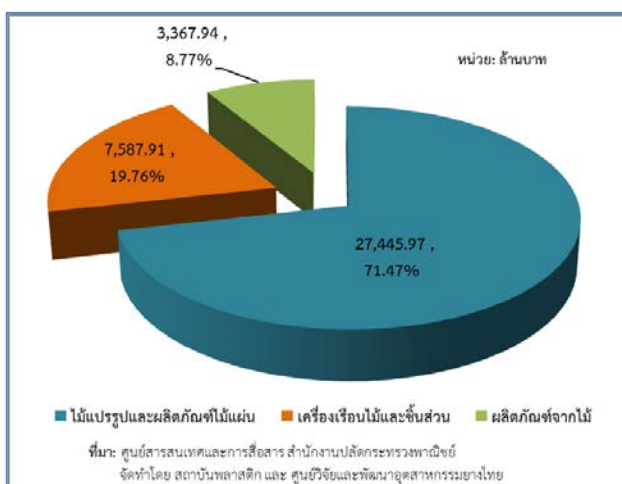
ปี 2556 ร้อยละ 6.70 ส่วนเครื่องเรือนทำด้วยไม้ขยายตัวลดลง ร้อยละ 22.20

### ▶▶ การส่งออกและตลาดส่งออก

ในครึ่งปีแรกของปี 2557 ไทยส่งออกไม้แปรรูป ผลิตภัณฑ์จากไม้ เครื่องเรือนไม้และชิ้นส่วนมีมูลค่าการส่งออกทั้งสิ้น 38,401.82 ล้านบาท ขยายตัวเพิ่มขึ้นจากช่วงเดียวกันของปี 2556 ร้อยละ 19.07 ผลจากการขยายตัวเพิ่มขึ้นของการส่งออกสินค้าทุกกลุ่ม โดยสินค้าในกลุ่มไม้แปรรูปและผลิตภัณฑ์ไม้แผ่น ขยายตัวเพิ่มขึ้นมากที่สุด ร้อยละ 21.64 จากการปรับเพิ่มขึ้นของไม้แปรรูป (+14.86%) และไม้แผ่น (+29.82%) รองลงมาคือ สินค้าในกลุ่มผลิตภัณฑ์ไม้ขยายตัวเพิ่มขึ้นร้อยละ 16.26 ส่วนสินค้าในกลุ่มเครื่องเรือนไม้และชิ้นส่วนขยายตัวเพิ่มขึ้นร้อยละ 11.74 จากการปรับเพิ่มขึ้นของเฟอร์นิเจอร์ (+12.70%) และชิ้นส่วนเฟอร์นิเจอร์ (+4.44%)

เมื่อพิจารณามูลค่าการส่งออกไม้แปรรูป ผลิตภัณฑ์จากไม้ เครื่องเรือนไม้และชิ้นส่วนจนถึงสิ้นปี 2557 พบว่า ภาพรวมขยายตัวเพิ่มขึ้นจากปี 2556 ร้อยละ 8.72 ซึ่งคาดว่าเป็นผลจากการขยายตัวเพิ่มขึ้นของสินค้าในกลุ่มไม้แปรรูปและผลิตภัณฑ์ไม้แผ่น และสินค้าในกลุ่มผลิตภัณฑ์จากไม้ (รูปที่ 4 และตาราง (8) (ภาคผนวก))

สำหรับสัดส่วนมูลค่าการส่งออกในครึ่งปีแรกของปี 2557 ได้แก่ ไม้แปรรูปและผลิตภัณฑ์ไม้แผ่น (71.47%) รองลงมาคือ เครื่องเรือนไม้และชิ้นส่วน (19.76%) และผลิตภัณฑ์จากไม้ (8.77%) (รูปที่ 4)



รูปที่ 4 สัดส่วนมูลค่าการส่งออกไม้แปรรูป ผลิตภัณฑ์จากไม้ เครื่องเรือนไม้และชิ้นส่วนของไทยในครึ่งปีแรก ปี 2557

ตลาดส่งออกหลักไม้ยางพาราแปรรูปของไทยในครึ่งปีแรก ปี 2557 คือ จีน มีสัดส่วนถึง 99.24% ส่วนสหรัฐฯ เป็นตลาดส่งออกสูงสุดสำหรับผลิตภัณฑ์จากไม้ ญี่ปุ่นเป็นตลาดส่งออกหลักสินค้าในกลุ่มเครื่องเรือนไม้และชิ้นส่วน และเกาหลีใต้เป็นตลาดส่งออกหลักสำหรับผลิตภัณฑ์ไม้แผ่น ภาพรวมการส่งออกไปยังเกาหลีใต้ขยายตัวเพิ่มขึ้นจากช่วงเดียวกันของปี 2556 ถึง 54.83% ส่วนตลาดญี่ปุ่นและจีนขยายตัวเพิ่มขึ้น 7.68% และ 5.58% ตามลำดับ ในขณะที่สหรัฐฯ หดตัว 4.28% นอกจากนี้ ตลาดเครื่องเรือนไม้และชิ้นส่วนที่สำคัญในยุโรปและภูมิภาคอื่นๆ เช่น เยอรมนี สหราชอาณาจักร ออสเตรเลีย แคนาดา อิตาลี รัสเซีย และฮ่องกง ขยายตัวเพิ่มขึ้น โดยรัสเซียขยายตัวเพิ่มขึ้นมากถึง 67.71% สำหรับตลาดไม้แผ่นสำคัญอื่นๆ ในเอเชียอย่างสหรัฐอเมริกา ฮ่องกง ออสเตรเลีย อิหร่าน ซาอุดีอาระเบีย และมาเลเซีย ยังคงเป็นตลาดที่มีศักยภาพและเติบโตสูงมีการขยายตัวเพิ่มขึ้นถึง 126.03%, 91.76%, 12.96%, 7.36% ตามลำดับ ในขณะที่อินเดีย อินโดนีเซีย และเวียดนาม หดตัวลง โดยอินเดีย หดตัวลงถึง 36.80%

### ▶▶ การนำเข้าและแหล่งนำเข้า

ในครึ่งปีแรกของปี 2557 ไทยนำเข้าไม้แปรรูป ผลิตภัณฑ์จากไม้ เครื่องเรือนไม้และชิ้นส่วนมีมูลค่าการนำเข้าทั้งสิ้น 10,199.08 ล้านบาท ขยายตัวลดลงจากช่วงเดียวกันของปี 2556 ร้อยละ 2.43 ผลจากการขยายตัวลดลงของสินค้าในกลุ่มไม้แปรรูปและผลิตภัณฑ์ไม้แผ่นร้อยละ 8.03 จากการปรับลดลงของไม้แปรรูป (-17.38%) ในขณะที่สินค้าในกลุ่มเครื่องเรือนไม้และชิ้นส่วนขยายตัวเพิ่มขึ้นร้อยละ 27.83 จากการปรับเพิ่มขึ้นของชิ้นส่วนเฟอร์นิเจอร์ (+32.58%) และชิ้นส่วนเฟอร์นิเจอร์ (+7.26%)

เมื่อพิจารณามูลค่าการนำเข้าไม้แปรรูป ผลิตภัณฑ์จากไม้ เครื่องเรือนไม้และชิ้นส่วนจนถึงสิ้นปี 2557 พบว่า มูลค่าการนำเข้าโดยรวมขยายตัวลดลงจากปี 2556 ร้อยละ 2.59 ซึ่งเป็นผลจากการขยายตัวลดลงของสินค้าในกลุ่มไม้แปรรูปและผลิตภัณฑ์ไม้แผ่น (ตาราง (9) (ภาคผนวก))

แหล่งนำเข้าไม้ยางพาราแปรรูปในครึ่งปีแรกของปี 2557 เป็นการนำเข้าจากลาวเกือบทั้งหมด แต่ขยายตัวลดลงจากช่วงเดียวกันของปี 2556 ถึง 85.92% สำหรับจีนเป็นแหล่งนำเข้าสูงสุดสำหรับผลิตภัณฑ์เครื่องเรือนไม้และชิ้นส่วน ผลิตภัณฑ์จากไม้ และไม้แผ่น การนำเข้าจากจีนในช่วงนี้ขยายตัวเพิ่มขึ้น 1.03% ส่วนการนำเข้าจากแหล่งนำเข้าสำคัญอื่นๆ เช่น

เวียดนาม และอินโดนีเซีย ขยายตัวเพิ่มขึ้นเช่นเดียวกัน ในขณะที่ มาเลเซียและพม่าขยายตัวลดลง

โดยภาพรวมภาคการค้าด้านการส่งออกไม้แปรรูป ผลิตภัณฑ์จากไม้ เครื่องเรือนไม้และชิ้นส่วนในครึ่งปีแรกของปี 2557 ขยายตัวเพิ่มขึ้นจากช่วงเดียวกันของปีก่อน เนื่องจากการขยายตัวของตลาดหลักแม้จะหดตัวเล็กน้อยในตลาดสหรัฐฯ เนื่องจากการชะลอตัวของภาคอสังหาริมทรัพย์ ในช่วงต้นปีแต่ยังมีแรงดึงจากตลาดเกาหลีใต้ ญี่ปุ่น สหภาพยุโรป และหลายๆประเทศในเอเชียที่เติบโตขึ้นมา ผลจากการขยายตัวของเศรษฐกิจของประเทศ ในขณะที่ตลาดเครื่องเรือนไม้ในประเทศยังคงซบเซาต่อเนื่องจากปลายปีก่อน เนื่องจากรายได้ลดลงและภาระหนี้สินภาคครัวเรือนสูงขึ้น ทำให้กำลังซื้อลดลง ประกอบกับเศรษฐกิจในประเทศชะลอตัว และปัญหาความขัดแย้งทางการเมือง ส่งผลให้ภาคการผลิตและภาคอสังหาริมทรัพย์ในประเทศชะลอตัวตามไปด้วย

### ราคาไม้ยางพารา

ในครึ่งปีแรกของปี 2557 ราคาไม้ยางพาราที่อนุพันธ์ที่ 10 โรงงาน จากสำนักงานกองทุนสงเคราะห์การทำสวนยางสาขา จำนวน 8 แห่ง พบว่า ราคาไม้ยางพาราที่อนุพันธ์ 10 นิ้วขึ้นไป และขนาด 8 นิ้วขึ้นไป ปรับเพิ่มขึ้นเล็กน้อย ในขณะที่ราคาไม้ยางพาราที่อนุพันธ์ 6 นิ้วขึ้นไป และขนาดต่ำกว่า 6 นิ้ว ปรับลดลงเล็กน้อย

### แนวโน้มการผลิต/การใช้ และราคาไม้ยางพารา

แนวโน้มการผลิตในอุตสาหกรรมไม้ฯ ในครึ่งปีหลังของปี 2557 คาดว่าน่าจะขยายตัวดีขึ้นเนื่องจากแนวโน้มเศรษฐกิจไทยน่าจะค่อยๆ ฟื้นตัวดีขึ้นครึ่งปีหลัง ผลจากปัจจัยขับเคลื่อนที่สำคัญทั้งการบริโภค การลงทุนภาครัฐ การลงทุนภาคเอกชนภายหลังจากปัญหาความขัดแย้งทางการเมืองที่คลี่คลาย และการเร่งกระตุ้นตลาดในประเทศของผู้ประกอบการในช่วงของการขยายปลายปี นอกจากนี้การกลับมาขยายตัวของภาคการท่องเที่ยวและโรงแรมในช่วงท้ายของปี น่าจะเป็นแรงเร่งให้เกิดความต้องการได้มากขึ้น นอกจากนี้ความต้องการในตลาดต่างประเทศที่ขยายตัว และถึงกลยุทธ์การเจาะตลาดใหม่ที่มีศักยภาพของผู้ประกอบการที่น่าจะเร่งขึ้นอีก รวมถึงการขยายตลาดในกลุ่มเพื่อรองรับการเปิด AEC ในปลายปี 2558 น่าจะกระตุ้นให้ภาคการผลิตขยายตัวขึ้นได้ สำหรับภาพรวมราคาไม้ยางพารา คาดว่าจะปรับเพิ่มขึ้นตามการขยายตัวของตลาด แต่ผลจากราคายางที่ตกต่ำอาจมีการตัดโค่นต้นยางเพิ่มขึ้นทำให้ราคาไม้ยางพาราไม่ปรับเพิ่มมากนัก

### สรุป สถานการณ์โดยรวมในครึ่งปีแรก ปี 2557 (เทียบกับครึ่งปีแรก ปี 2556)

- ▶▶ การผลิต  
ไม้อบแห้ง ▲ เครื่องเรือนทำด้วยไม้ ▼
- ▶▶ การจำหน่ายในประเทศ  
ไม้อบแห้ง ▲ เครื่องเรือนทำด้วยไม้ ▼
- ▶▶ การส่งออกโดยรวม ขยายตัว ▲
- ▶▶ การนำเข้าโดยรวม ขยายตัว ▼
- ▶▶ ราคาไม้ยางพาราโดยรวม ทรงตัว

## นโยบาย/มาตรการที่เกี่ยวข้อง

### 1. สกย. ดำเนินนโยบายลดผลผลิตยางภายในประเทศ

ในเดือนกันยายน 2557 สำนักงานกองทุนสงเคราะห์การทำสวนยาง (สกย.) ออกมาตรการเพื่อลดปริมาณผลผลิตยางภายในประเทศ โดยตั้งเป้าหมายยุทธศาสตร์ 7 ปี โค่นยางพาราหนูนให้เกษตรกรหันมาปลูกปาล์มแทนเนื่องจากให้ผลตอบแทนดีกว่า โดยในปีงบประมาณ 2558 ได้วางแผนเพิ่มพื้นที่ปลูกแทนเป้าหมาย 4 แสนไร่ จากปกติเพียง 3 แสนไร่ โดยเฉพาะในพื้นที่นอกเขตโซนนิ่งของ ก.กระทรวงเกษตรฯ ซึ่งจะให้อัตราเงินสงเคราะห์เพื่อปลูกปาล์มน้ำมันสูงถึง 2.6 หมื่นบาทต่อไร่ ในขณะที่ปลูกยางพาราจะได้รับเงินสงเคราะห์เพียง 1.6 หมื่นบาทต่อไร่ (ที่มา: สรุปสาระสำคัญจากรายงานสภาวะตลาดและราคายางธรรมชาติ เดือนกรกฎาคม 2557)

### 2. คสช. เร่งส่งเสริมการใช้ยางพาราภายในประเทศ

ที่ประชุม คสช. เมื่อวันที่ 26 สิงหาคม 2557 ได้อนุมัติดำเนินการตามแนวทางการพัฒนายางพาราทั้งระบบผ่าน 2 มาตรการที่เสนอโดย ก.เกษตรฯ ประกอบด้วยมาตรการระยะเร่งด่วนและมาตรการพัฒนาอย่างยั่งยืน โดยมาตรการระยะเร่งด่วนปี 2557 คสช. ได้อนุมัติกรอบวงเงิน 5,938 ล้านบาท ระยะเวลา 10 ปี เพื่อดำเนินการใน 3 แนวทาง ได้แก่ 1) สนับสนุนเงินทุนหมุนเวียนแก่สถาบันเกษตรกร จำนวน 350 ล้านบาท 2) การเพิ่มมูลค่าและคุณภาพการผลิตจำนวน 1,088.25 ล้านบาท และ 3) การสนับสนุนสินเชื่อให้ผู้ประกอบการจำนวน 4,500 ล้านบาท ส่วนมาตรการแก้ปัญหาในระยะยาวมีวง 30,000 ล้านบาท แบ่งเป็นการเพิ่มสภาพคล่องด้านการตลาด การรวบรวมยางพาราประมาณ 10,000 ล้านบาท การเพิ่มมูลค่าและคุณภาพผลผลิตยาง 5,000 ล้านบาท และสนับสนุนผู้ประกอบการผลิตภัณฑ์ยางต่างๆ ประมาณ 15,000 ล้านบาท (ที่มา: สรุปสาระสำคัญจาก <http://thainews.prd.go.th> ประจำวันที่ 26 สิงหาคม 2557 และ <http://www.rubbemongkhai.com> ประจำวันที่ 3 กันยายน 2557)

## ความเคลื่อนไหวของอุตสาหกรรมยาง

### ► ความเคลื่อนไหวอุตสาหกรรมยางโลก

#### 1. ทวีปอเมริกา

##### ☑ Michelin เปิดตัวยางล้อชนิดใหม่สำหรับใช้งานท่าเรือ

บริษัท Michelin North America เปิดตัวยางล้อชนิดใหม่ชื่อว่า Michelin X-Straddle 2 สำหรับใช้งานด้านการขนส่งตู้คอนเทนเนอร์บริเวณท่าเรือ ซึ่งถูกออกแบบมาเพื่อเพิ่มประสิทธิภาพและความสามารถในการขนส่ง เพิ่มความเร็วสูงสุด และสามารถรับน้ำหนักได้เพิ่มขึ้น ยางชนิดนี้ใช้ดอกยางและโครงยางเชิงวิศวกรรมแบบใหม่ที่มีทั้งการออกแบบคอมพาวด์ส่วนหน้ายางและระบบระบายความร้อนที่เหมาะสมทั้งบนดอกยางและไหล่ยาง และดอกยางมีการใช้ยางเพิ่มขึ้นกว่าร้อยละ 4 ยางชนิดนี้มีลักษณะเด่นตรงที่มีดอกยางละเอียดและแคบ ซึ่งจะช่วยลดความเสี่ยงจากการทิ่มแทงดอกยางของวัตถุ และมีเข็มขัดป้องกันบนแก้มยางซึ่งจะช่วยต้านทานต่อการกระแทกและการครูด สามารถหล่อดอกยางใหม่ได้ และยังช่วยยืดอายุการใช้งานยางล้อได้ (ที่มา: สรุปลงสารสำคัญจาก <http://www.tirereview.com>, 08/08/2014)

##### ☑ มูลค่าตลาดยาง SBR ทั่วโลกจะสูงถึง 23 พันล้านดอลลาร์สหรัฐ ภายในปี 2563

Grand View Research ระบุว่า มูลค่าตลาดยาง SBR ทั่วโลกจะสูงถึง 23 พันล้านดอลลาร์สหรัฐภายในปี 2563 เนื่องจากได้รับแรงขับเคลื่อนจากความต้องการใช้ในอุตสาหกรรมยางล้อรถยนต์ที่เติบโตขึ้น และได้รับผลดีจากการแกว่งตัวของยางธรรมชาติ นอกจากนี้ข้อกำหนดในการติดฉลากยางล้อรถยนต์ในสหภาพยุโรป ญี่ปุ่น และเกาหลี จะเพิ่มความต้องการใช้ยาง SBR มากขึ้น โดยในปี 2556 มีสัดส่วนการใช้ถึงร้อยละ 73.5 ของการใช้ทั่วโลก และคาดว่าจะขยายตัวเพิ่มขึ้นเฉลี่ยร้อยละ 6.1 ในระหว่างปี 2557-2563 ภูมิภาคเอเชีย-แปซิฟิก มีสัดส่วนการใช้มากที่สุดร้อยละ 46 รองลงมาคือ สหภาพยุโรป และมีผู้ผลิตชั้นนำของโลก 10 บริษัท (ที่มา: สรุปลงสารสำคัญจาก <http://www.rubbernews.com>, 21/08/2014)

#### 2. ทวีปยุโรป

##### ☑ Mesnac วางแผนขยายธุรกิจครั้งสำคัญในประเทศสโลวาเกีย

ศูนย์เทคนิคและวิจัยยุโรปของบริษัท Mesnac หรือ MERTC จะขยายการดำเนินงานในประเทศสโลวาเกียโดยการสร้างศูนย์การผลิตและวิจัยแห่งใหม่บนเนื้อที่ประมาณ 32,000 ตารางฟุต เพื่อดำเนินงานด้านการวิจัยและการพัฒนาการผลิต รวมถึงการประกอบชิ้นส่วนต่างๆ โดยมุ่งเน้นไปที่เครื่องจักรผลิตยางล้อรถยนต์ นอกจากนี้ยังรวมถึงการสนับสนุนโครงการวิจัยและการพัฒนาของบริษัทแม่และการเป็นศูนย์การบริการลูกค้าในทวีปยุโรปของ Mesnac (ที่มา: สรุปลงสารสำคัญจาก <http://www.rubbernews.com>, 27/08/2014)

##### ☑ Nairit สามารถตอบสนองความต้องการยางคลอโรพรีนของตลาดรัสเซียได้ถึงร้อยละ 50

นาย Vazgen Safaryan ประธานสหภาพผู้ผลิตสินค้าโภคภัณฑ์ในประเทศ ประเทศอาร์เมเนีย กล่าวว่า โรงงาน Nairit chemical ของอาร์เมเนียสามารถผลิตยางคลอโรพรีนเพื่อตอบสนองความต้องการใช้ของตลาดรัสเซียได้ถึงร้อยละ 50 นาย Safaryan กล่าวว่า "รัสเซียอาจจะยุติการนำเข้าดังกล่าวซึ่งอาร์เมเนียควรต้องเริ่มเจรจากับรัสเซียและเร่งปรับเปลี่ยนและจัดหาเครื่องมือที่ทันสมัยในโรงงาน Nairit เพื่อผลิตและส่งออกยางคลอโรพรีนไปยังตลาดรัสเซีย" นาย Safaryan ขอให้ผู้ที่มิอำนาจของบริษัทจัดการกับสต็อกสินค้าภายในทั้งหมดเพื่อระบุรายการสินค้าที่อาร์เมเนียสามารถจำหน่ายในรัสเซียได้ในช่วงสถานการณ์ปัญหาความตึงเครียดที่เพิ่มขึ้นในขณะนี้ระหว่างกลุ่มมอสโกกับชาติตะวันตก (ที่มา: สรุปลงสารสำคัญจาก <http://rubberjournalasia.com>, 03/09/2014)

#### 3. ทวีปเอเชียและอื่นๆ

##### ☑ ตลาดถุงมือยางไนไตรล์มีแนวโน้มขยายตัวเนื่องจากการเพิ่มขึ้นของการดูแลสุขภาพทั่วโลก

นาย Kuan Kam Hon ประธานกรรมการบริหารของบริษัท Hartalega Holdings กล่าวว่า แนวโน้มความต้องการใช้ถุงมือยางไนไตรล์จะเพิ่มขึ้นต่อเนื่องและแข็งแกร่งเนื่องจากการตระหนักรู้และการปฏิบัติด้านการดูแลสุขภาพทั่วโลก โดยในปี 2556 การส่งออกถุงมือยางไนไตรล์ของมาเลเซียไปยังสหภาพยุโรปเพิ่มขึ้นถึงร้อยละ 30.3 นอกจากนี้ คอมเพล็กซ์



การผลิตถุงมือแบบบูรณาการรุ่นต่อไปของ Hartalega จะสามารถผลิตถุงมือได้กว่า 42 พันล้านชิ้นต่อปี และบริษัทจะสร้างโรงงาน 6 แห่ง พร้อมสายการผลิตที่ใช้เทคโนโลยีขั้นสูง 72 สาย และคาดว่าจะผลิตภาพการผลิตจะเพิ่มขึ้นกว่าร้อยละ 70 ขณะนี้บริษัทกำลังสร้างสายการผลิตแรกและสร้างโรงงานแห่งที่ 1 และ 2 (ที่มา: สรุปสาระสำคัญจาก <http://rubberjournalasia.com>, 19/08/2014)

### ๕ ค่าयरถต่างชาติหวนคืนอินเดียรับเศรษฐกิจฟื้น

สำนักข่าวเอเอฟพีรายงานว่า ค่าयरถยนต์ต่างๆ เริ่มหวนกลับเข้าสู่ตลาดอินเดียหลังจากเห็นสัญญาณการฟื้นตัวของเศรษฐกิจ ซึ่งยอดขายรถยนต์ในเดือนสิงหาคมขยายตัวติดต่อกันเป็นเดือนที่ 4 และอินเดียเริ่มเปิดเสรีตลาดรถยนต์มากขึ้น ขณะที่ชนชั้นกลางของประเทศที่สามารถเป็นเจ้าของรถยนต์มีจำนวนเพิ่มมากขึ้น แต่อินเดียยังขาดแคลนตัวแทนจำหน่าย การบริการหลังการขาย และสภาพถนนในประเทศยังไม่ดีพอที่จะรองรับรถยนต์ปริมาณมาก ซึ่งยังคงเป็นอุปสรรคในการทำตลาดของค่ายรถยนต์ต่างชาติหลายแห่ง (ที่มา: สรุปสาระสำคัญจากข่าวสารสถาบันยานยนต์ ประจำวันที่ 4 กันยายน 2557)

### ▶ ความเคลื่อนไหวอุตสาหกรรมยางไทย

#### ๕ คสช. สั่งการ ก.เกษตรฯ จัดทำข้อมูลยางพาราเพื่อแก้ไขปัญหายางพาราอย่างยั่งยืน

ในการประชุม คสช. เมื่อวันที่ 5 สิงหาคม 2557 หัวหน้าคณะรักษาความสงบแห่งชาติมีข้อสั่งการในประเด็นเศรษฐกิจเพื่อแก้ไขปัญหายางพาราอย่างยั่งยืน โดยให้ ก.เกษตรฯ และ ก.พาณิชย์ จัดทำข้อมูลสถานการณ์ยางพาราในประเทศทั้งด้านผลผลิต สัตว์อย่างพารา ความต้องการใช้ และการส่งออก รวมทั้งหารือกับหน่วยงานที่เกี่ยวข้องเพื่อดำเนินมาตรการที่มีอยู่ให้เป็นรูปธรรม เช่น การส่งเสริมการแปรรูปยางพารา การใช้ยางพาราผสมยางมะตอยในการทำพื้นถนน รวมถึงการเตรียมการภายใต้กรอบความร่วมมือระหว่างประเทศสมาชิกอาเซียน โดยเฉพาะการเจรจากับประเทศมาเลเซีย ในโครงการ Rubber Corridor (ที่มา: สำนักเลขาธิการคณะรัฐมนตรี ประจำวันที่ 5 สิงหาคม 2557)

### ๕ กนอ. เดินหน้าศึกษาแนวทางตั้งนิคมฯ เมืองยางเฟส 3 คาด 8 เดือนแล้วเสร็จ

นายวีรพงศ์ ไชยเพิ่ม ผู้ว่าการการนิคมอุตสาหกรรมแห่งประเทศไทย (กนอ.) กล่าวว่า กนอ. กำลังศึกษาและออกแบบการจัดตั้งนิคมอุตสาหกรรมเมืองยาง เฟส 3 ที่ อ.หาดใหญ่ จ.สงขลา บนเนื้อที่ 750 ไร่ เพื่อสร้างความเข้มแข็งให้กับอุตสาหกรรมยางทั้งการสร้างมูลค่าเพิ่มและการเพิ่มอุปสงค์ภายในประเทศ ซึ่งคาดว่าจะแล้วเสร็จภายใน 8 เดือน และเปิดดำเนินการได้ภายในปี 2560 และสามารถรองรับผู้ประกอบการที่ต้องการเข้ามาลงทุนได้ 800 ราย นอกจากนี้ยังร่วมกับบีไอไอเดินทางชี้แจงและให้ข้อมูลนักลงทุนที่ญี่ปุ่นเพื่อเจรจาธุรกิจและขยายฐานนักลงทุนญี่ปุ่นในไทยให้มากขึ้น (ที่มา: สรุปสาระสำคัญจากผู้จัดการออนไลน์ ประจำวันที่ 6 สิงหาคม 2557)

### ๕ ทช. ขยายผลถนนยางพาราผสมแอสฟัลต์ สร้างชั้นทาง 5-10 ซม. ยืดอายุอีก 1 ปี

นายชาติชาย ทิพย์สุนาวี อธิบดีกรมทางหลวงชนบท (ทช.) เปิดเผยว่า ขณะนี้ ทช. กำลังทำการวิจัยทดสอบการผสมยางธรรมชาติเพื่อสร้างถนนในชั้นผิวแอสฟัลต์คอนกรีตในสัดส่วนยางประมาณ 5% หนาประมาณ 5-10 ซม. หรือใช้ยางธรรมชาติในสัดส่วน 0.48 กก.ต่อ ตร.ม. ซึ่งจะเพิ่มขึ้นประมาณ 10 เท่าจากการฉาบผิวแบบเดิม มีคุณสมบัติยืดหยุ่นสูง ยืดอายุใช้งานได้ 1 ปี แต่มีต้นทุนสูงกว่าชั้นผิวแอสฟัลต์กว่าร้อยละ 20 และยังไม่คุ้มค่าในเชิงเศรษฐกิจ จึงต้องเลือกใช้กับถนนที่มีปริมาณรถมาก ๆ และยังไม่สามารถช่วยแก้ปัญหาการคายยางพาราได้เนื่องจากใช้ยางไม่มากนักและใช้ได้เพียงบางเส้นทาง ดังนั้นแอสฟัลต์คอนกรีตผสมยางธรรมชาติจึงเป็นเพียงทางเลือกหนึ่งที่จะช่วยเพิ่มอุปสงค์การใช้ยางธรรมชาติได้ส่วนหนึ่ง ซึ่งสอดคล้องกับแนวทางการแก้ปัญหายางพาราของ คสช. (ที่มา: สรุปสาระสำคัญจากผู้จัดการออนไลน์ ประจำวันที่ 13 สิงหาคม 2557)

## ภาคผนวก

ตาราง (1) ปริมาณผลผลิตยาง ผลิตภัณฑ์ยาง ไม้อบแห้งและเครื่องเรือนของไทยในปี 2556 และ 2557

ประเภท	2556	2557*	2556	2557	% เปลี่ยนแปลง		
			ม.ค.-มิ.ย.	ม.ค.-มิ.ย.	ทั้งปี	ครึ่งปี 57	
<b>ยางธรรมชาติ</b>							
ยางแผ่น (ตัน)	171,065	127,687	84,795	66,739	-25.36	-21.29	
ยางแท่ง (ตัน)	937,681	882,220	466,014	450,330	-5.91	-3.37	
<b>ผลิตภัณฑ์ยาง</b>							
ยางนอกรถยนต์นั่ง/รถกระบะ (เส้น)	28,716,874	28,369,082	14,121,162	13,905,352	-1.21	-1.53	
ยางนอกรถบรรทุก/รถโดยสาร (เส้น)	4,418,291	3,844,418	2,187,844	1,914,405	-12.99	-12.50	
ยางนอกรถจักรยานยนต์ (เส้น)	22,815,901	21,959,110	11,266,148	10,715,398	-3.76	-4.89	
ยางนอกอื่นๆ (เส้น)	564,559	573,851	313,087	275,633	1.65	-11.96	
ยางในรถบรรทุกและรถโดยสาร (เส้น)	2,713,621	2,189,572	1,420,107	1,086,673	-19.31	-23.48	
ยางในรถจักรยานยนต์ (เส้น)	31,125,817	30,363,904	15,833,891	14,831,283	-2.45	-6.33	
ยางล้อดอก (เส้น)	140,825	135,129	70,098	66,858	-4.04	-4.62	
ถุงมือยาง/ถุงมือตรวจ (ล้านชิ้น)	21,151	22,825	10,283	11,307	7.92	9.95	
<b>ไม้</b>							
ไม้อบแห้ง (แผ่น)	41,539,051	45,937,421	19,945,788	22,696,155	10.59	13.79	
เครื่องเรือนทำด้วยไม้ (ชิ้น)	4,962,590	4,300,985	2,395,124	2,193,343	-13.33	-8.42	

ที่มา: ศูนย์สารสนเทศเศรษฐกิจอุตสาหกรรม สำนักงานเศรษฐกิจอุตสาหกรรม

ข้อมูลจากการสำรวจผู้ผลิตประกอบด้วย ยางแผ่น 11 ราย ยางแท่ง 20 ราย ยางนอกรถยนต์นั่ง/รถกระบะ 5 ราย ยางนอกรถบรรทุก/รถโดยสาร 9 ราย ยางนอกรถจักรยานยนต์ 8 ราย ยางนอกอื่นๆ 5 ราย ยางในรถบรรทุกและรถโดยสาร 7 ราย ยางในรถจักรยานยนต์ 7 ราย ยางล้อดอก 5 ราย ถุงมือยาง/ถุงมือตรวจ 13 ราย ไม้อบแห้ง 7 ราย และเครื่องเรือนทำด้วยไม้ 32 ราย

\* ปี 2557 พยากรณ์เดือนสิงหาคม - ธันวาคม โดยวิธี Moving Average

ตาราง (2) ปริมาณการจำหน่ายยาง ผลิตภัณฑ์ยาง ไม้อบแห้งและเครื่องเรือนของไทยในปี 2556 และ 2557

ประเภท	2556	2557*	2556	2557	% เปลี่ยนแปลง		
			ม.ค.-มิ.ย.	ม.ค.-มิ.ย.	ทั้งปี	ครึ่งปี 57	
<b>ยางธรรมชาติ</b>							
ยางแผ่น (ตัน)	63,056	54,156	34,856	27,509	-14.11	-21.08	
ยางแท่ง (ตัน)	83,718	68,117	34,669	36,406	-18.64	5.01	
<b>ผลิตภัณฑ์ยาง</b>							
ยางนอกรถยนต์นั่ง/รถกระบะ (เส้น)	20,795,211	19,070,219	10,493,113	9,363,781	-8.30	-10.76	
ยางนอกรถบรรทุก/รถโดยสาร (เส้น)	3,157,790	2,726,972	1,676,967	1,351,745	-13.64	-19.39	
ยางนอกรถจักรยานยนต์ (เส้น)	16,902,246	16,054,137	8,402,276	7,886,846	-5.02	-6.13	
ยางนอกอื่นๆ (เส้น)	32,294	30,856	16,116	15,412	-4.45	-4.37	
ยางในรถบรรทุกและรถโดยสาร (เส้น)	1,859,666	1,548,582	957,582	775,661	-16.73	-19.00	
ยางในรถจักรยานยนต์ (เส้น)	21,247,911	21,452,114	10,695,122	10,465,054	0.96	-2.15	
ยางล้อดอก (เส้น)	96,363	82,738	50,269	41,114	-14.14	-18.21	
ถุงมือยาง/ถุงมือตรวจ (ล้านชิ้น)	1,228	1,348	622	689	9.69	10.80	
<b>ไม้</b>							
ไม้อบแห้ง (แผ่น)	16,111,091	17,189,778	7,596,069	8,532,119	6.70	12.32	
เครื่องเรือนทำด้วยไม้ (ชิ้น)	1,465,035	1,139,762	753,701	592,968	-22.20	-21.33	

ที่มา: ศูนย์สารสนเทศเศรษฐกิจอุตสาหกรรม สำนักงานเศรษฐกิจอุตสาหกรรม

ข้อมูลจากการสำรวจผู้ผลิตประกอบด้วย ยางแผ่น 11 ราย ยางแท่ง 20 ราย ยางนอกรถยนต์นั่ง/รถกระบะ 5 ราย ยางนอกรถบรรทุก/รถโดยสาร 9 ราย ยางนอกรถจักรยานยนต์ 8 ราย ยางนอกอื่นๆ 5 ราย ยางในรถบรรทุกและรถโดยสาร 7 ราย ยางในรถจักรยานยนต์ 7 ราย ยางล้อดอก 5 ราย ถุงมือยาง/ถุงมือตรวจ 13 ราย ไม้อบแห้ง 7 ราย และเครื่องเรือนทำด้วยไม้ 32 ราย

\* ปี 2557 พยากรณ์เดือนสิงหาคม - ธันวาคม โดยวิธี Moving Average

ตาราง (3) ปริมาณการส่งออกยางธรรมชาติของไทยในปี 2556 และ 2557

หน่วย: ตัน

ประเภทยาง	2556	2557***	2556		2557		% เปลี่ยนแปลง	
			ม.ค.-มิ.ย.	ม.ค.-มิ.ย.	ทั้งปี	ครึ่งปี	ครึ่งปี	ครึ่งปี 57
ยางแผ่นรมควัน	809,054.38	683,302.93	362,213.07	368,564.20	-15.54	1.75	17.83	
ยางแท่ง	1,470,762.46	1,521,977.79	686,105.10	799,095.71	3.48	16.47	38.68	
น้ำยางข้น*	1,038,421.05	976,165.26	460,566.41	486,508.92	-6.00	5.63	23.54	
ยางคอมพาวด์**	809,775.94	748,103.82	395,801.47	368,290.49	-7.62	-6.95	17.82	
ยางอื่นๆ	118,739.04	86,132.12	38,172.33	44,086.47	-27.46	15.49	2.13	
<b>รวม</b>	<b>4,246,752.87</b>	<b>4,015,681.92</b>	<b>1,942,858.38</b>	<b>2,066,545.79</b>	<b>-5.44</b>	<b>6.37</b>	<b>100.00</b>	

ที่มา: ศูนย์สารสนเทศและการสื่อสาร สำนักงานปลัดกระทรวงพาณิชย์

ประมวลผลโดยสถาบันพลาสติก และ ศูนย์วิจัยและพัฒนาอุตสาหกรรมยางไทย

\* เป็นน้ำหนักของน้ำยางข้นยังไม่ได้คำนวณเป็นน้ำหนักเนื้อยางแห้ง

\*\* เป็นน้ำหนักของยางบวกรวมสารเคมี

\*\*\* ปี 2557 พยากรณ์เดือนสิงหาคม - ธันวาคม โดยวิธี Moving Average

ตาราง (4) ปริมาณการนำเข้ายางธรรมชาติของไทยในปี 2556 และ 2557

หน่วย: ตัน

ประเภทยาง	2556	2557***	2556		2557		% เปลี่ยนแปลง	
			ม.ค.-มิ.ย.	ม.ค.-มิ.ย.	ทั้งปี	ครึ่งปี	ครึ่งปี	ครึ่งปี 57
ยางแผ่นรมควัน	199.01	162.03	199.00	120.04	-18.58	-39.68	1.62	
ยางแท่ง	271.02	491.54	50.30	273.28	81.37	443.30	3.69	
น้ำยางข้น*	2,079.31	2,988.79	1,094.09	1,428.84	43.74	30.60	19.28	
ยางคอมพาวด์**	10,878.95	10,588.42	5,107.27	5,339.78	-2.67	4.55	72.07	
ยางอื่นๆ	57.22	281.38	28.34	247.20	391.75	772.27	3.34	
<b>รวม</b>	<b>13,485.51</b>	<b>14,512.16</b>	<b>6,479.00</b>	<b>7,409.14</b>	<b>7.61</b>	<b>14.36</b>	<b>100.00</b>	

ที่มา: ศูนย์สารสนเทศและการสื่อสาร สำนักงานปลัดกระทรวงพาณิชย์

ประมวลผลโดยสถาบันพลาสติก และ ศูนย์วิจัยและพัฒนาอุตสาหกรรมยางไทย

\* เป็นน้ำหนักของน้ำยางข้นยังไม่ได้คำนวณเป็นน้ำหนักเนื้อยางแห้ง

\*\* เป็นน้ำหนักของยางบวกรวมสารเคมี

\*\*\* ปี 2557 พยากรณ์เดือนสิงหาคม - ธันวาคม โดยวิธี Moving Average

ตาราง (5) ราคาขายธรรมชาติในประเทศไทยและตลาดล่วงหน้าตลาดโตเกียว และสิงคโปร์ในปี 2556 และ 2557

(มกราคม - มิถุนายน)

หน่วย บาทต่อกิโลกรัม

ประเภทยาง	2556	2556		2557	% เปลี่ยนแปลง	
		ม.ค.-มิ.ย.	ม.ค.-มิ.ย.		ครึ่งปี	ครึ่งปี 57
ยางแผ่นดิบชั้น 3 ทาดใหญ่	77.22	80.71	64.35	-20.27		
ยางแผ่นรมควัน ชั้น 3 กรุงเทพฯ (FOB)	85.80	90.17	71.56	-20.64		
ยางแผ่นรมควัน ชั้น 3 โตเกียว (CIF)	82.18	83.51	69.15	-17.19		
ยางแผ่นรมควัน ชั้น 3 สิงคโปร์ (FOB)	84.12	87.61	70.11	-19.97		
ยางแท่ง กรุงเทพฯ (FOB)	77.47	81.37	61.43	-24.50		
น้ำยางข้น กรุงเทพฯ (FOB)	56.28	60.31	48.09	-20.27		

ที่มา: สำนักงานกองทุนสงเคราะห์การทำสวนยาง

ประมวลผลโดยสถาบันพลาสติก และ ศูนย์วิจัยและพัฒนาอุตสาหกรรมยางไทย

หมายเหตุ: ยางแผ่นรมควันชั้น 3 (FOB) ส่งมอบล่วงหน้า 2 เดือน

ยางแท่ง กรุงเทพฯ (FOB) และน้ำยางข้น กรุงเทพฯ (FOB) ส่งมอบล่วงหน้า 1 เดือน

ตาราง (6) มูลค่าการส่งออกผลิตภัณฑ์ยางของไทยในปี 2556 และ 2557

หน่วย: ล้านบาท

ผลิตภัณฑ์	2556	2557*			% เปลี่ยนแปลง		สัดส่วน (%)
			ม.ค.-มิ.ย.	ม.ค.-มิ.ย.	ทั้งปี	ครึ่งปี	
ยางล้อ	109,572.46	120,526.41	52,397.11	59,587.70	10.00	13.72	58.28
ถุงมือยาง	32,214.86	34,864.71	15,763.08	17,164.88	8.23	8.89	16.79
ยางยืด	9,776.65	8,952.81	4,725.41	4,332.09	-8.43	-8.32	4.24
ท่อยาง	7,716.20	9,201.22	3,459.67	4,492.57	19.25	29.86	4.39
สายพาน	4,192.36	4,190.81	2,117.16	2,036.75	-0.04	-3.80	1.99
ผลิตภัณฑ์อื่นๆ	27,587.52	29,324.88	13,359.05	14,626.80	6.30	9.49	14.31
<b>รวม</b>	<b>191,060.05</b>	<b>207,060.84</b>	<b>91,821.48</b>	<b>102,240.79</b>	<b>8.37</b>	<b>11.35</b>	<b>100.00</b>

ที่มา: ศูนย์สารสนเทศและการสื่อสาร สำนักงานปลัดกระทรวงพาณิชย์  
ประมวลผลโดยสถาบันพลาสติก และ ศูนย์วิจัยและพัฒนาอุตสาหกรรมยางไทย

\* ปี 2557 พยากรณ์เดือนสิงหาคม - ธันวาคม โดยวิธี Moving Average

ตาราง (7) มูลค่าการนำเข้าผลิตภัณฑ์ยางของไทยในปี 2556 และ 2557

หน่วย: ล้านบาท

ผลิตภัณฑ์	2556	2557*			% เปลี่ยนแปลง		สัดส่วน (%)
			ม.ค.-มิ.ย.	ม.ค.-มิ.ย.	ทั้งปี	ครึ่งปี	
ยางล้อ	14,190.53	13,192.99	7,057.48	6,388.18	-7.03	-9.48	32.53
ท่อยาง	6,948.72	6,342.45	3,544.66	3,124.05	-8.72	-11.87	15.91
สายพาน	2,172.73	2,311.87	1,104.24	1,157.39	6.40	4.81	5.89
ปะเก็น/ซีลยาง	1,144.45	1,131.23	600.25	554.60	-1.16	-7.61	2.82
ถุงมือยาง	1,084.86	1,215.63	491.15	618.90	12.05	26.01	3.15
ผลิตภัณฑ์อื่นๆ	15,242.23	15,714.07	7,637.29	7,794.91	3.10	2.06	39.70
<b>รวม</b>	<b>40,783.52</b>	<b>39,908.24</b>	<b>20,435.07</b>	<b>19,638.03</b>	<b>-2.15</b>	<b>-3.90</b>	<b>100.00</b>

ที่มา: ศูนย์สารสนเทศและการสื่อสาร สำนักงานปลัดกระทรวงพาณิชย์  
ประมวลผลโดยสถาบันพลาสติก และ ศูนย์วิจัยและพัฒนาอุตสาหกรรมยางไทย

\* ปี 2557 พยากรณ์เดือนสิงหาคม - ธันวาคม โดยวิธี Moving Average

ตาราง (8) มูลค่าการส่งออกไม้ ผลิตภัณฑ์จากไม้ เครื่องเรือนไม้และชิ้นส่วนของไทยในปี 2556 และ 2557

หน่วย: ล้านบาท

ประเภท	2556	2557**	2556	2557	% เปลี่ยนแปลง	
			ม.ค.-มิ.ย.	ม.ค.-มิ.ย.	ทั้งปี	ครึ่งปี 57
<b>ไม้แปรรูปและผลิตภัณฑ์ไม้แผ่น</b>	<b>49,664.65</b>	<b>55,568.51</b>	<b>22,562.96</b>	<b>27,445.97</b>	<b>11.89</b>	<b>21.64</b>
- ไม้แปรรูป	27,247.56	28,624.55	12,330.58	14,162.63	5.05	14.86
- ไม้ยางพาราแปรรูป	26,825.74	28,288.40	12,069.93	14,003.46	5.45	16.02
- ไม้แปรรูปอื่นๆ	421.82	336.15	260.65	159.17	-20.31	-38.93
- ไม้แผ่น	22,417.09	26,943.96	10,232.38	13,283.34	20.19	29.82
<b>เครื่องเรือนไม้และชิ้นส่วน</b>	<b>15,539.99</b>	<b>15,326.84</b>	<b>6,790.83</b>	<b>7,587.91</b>	<b>-1.37</b>	<b>11.74</b>
- เฟอร์นิเจอร์	13,777.76	13,668.38	6,001.99	6,764.04	-0.79	12.70
- ชิ้นส่วนเฟอร์นิเจอร์*	1,762.23	1,658.46	788.84	823.87	-5.89	4.44
<b>ผลิตภัณฑ์จากไม้</b>	<b>6,249.17</b>	<b>6,788.16</b>	<b>2,896.78</b>	<b>3,367.94</b>	<b>8.62</b>	<b>16.26</b>
<b>รวม</b>	<b>71,453.81</b>	<b>77,683.51</b>	<b>32,250.57</b>	<b>38,401.82</b>	<b>8.72</b>	<b>19.07</b>

ที่มา: ศูนย์สารสนเทศและการสื่อสาร สำนักงานปลัดกระทรวงพาณิชย์

ประมวลผลโดยสถาบันพลาสติก และ ศูนย์วิจัยและพัฒนาอุตสาหกรรมยางไทย

\* ชิ้นส่วนเฟอร์นิเจอร์เฉพาะ HS 9403.90.90

\*\* ปี 2557 พยากรณ์เดือนสิงหาคม- ธันวาคม โดยวิธี Moving Average

ตาราง (9) มูลค่าการนำเข้าไม้ ผลิตภัณฑ์จากไม้ เครื่องเรือนไม้และชิ้นส่วนของไทยในปี 2556 และ 2557

หน่วย: ล้านบาท

ประเภท	2556	2557**	2556	2557	% เปลี่ยนแปลง	
			ม.ค.-มิ.ย.	ม.ค.-มิ.ย.	ทั้งปี	ครึ่งปี 57
<b>ไม้แปรรูปและผลิตภัณฑ์ไม้แผ่น</b>	<b>16,235.81</b>	<b>15,494.47</b>	<b>8,171.17</b>	<b>7,515.04</b>	<b>-4.57</b>	<b>-8.03</b>
- ไม้แปรรูป	9,741.48	8,808.03	5,139.92	4,246.74	-9.58	-17.38
- ไม้ยางพาราแปรรูป	129.03	40.09	90.85	12.71	-68.93	-86.01
- ไม้แปรรูปอื่นๆ	9,612.45	8,767.94	5,049.07	4,234.03	-8.79	-16.14
- ไม้แผ่น	6,494.33	6,686.44	3,031.25	3,268.30	2.96	7.82
<b>เครื่องเรือนไม้และชิ้นส่วน</b>	<b>3,494.70</b>	<b>3,672.48</b>	<b>1,444.27</b>	<b>1,846.15</b>	<b>5.09</b>	<b>27.83</b>
- เฟอร์นิเจอร์	2,898.77	3,094.78	1,173.07	1,555.27	6.76	32.58
- ชิ้นส่วนเฟอร์นิเจอร์*	595.93	577.70	271.20	290.88	-3.06	7.26
<b>ผลิตภัณฑ์จากไม้</b>	<b>1,648.24</b>	<b>1,658.15</b>	<b>837.13</b>	<b>837.89</b>	<b>0.60</b>	<b>0.09</b>
<b>รวม</b>	<b>21,378.75</b>	<b>20,825.10</b>	<b>10,452.57</b>	<b>10,199.08</b>	<b>-2.59</b>	<b>-2.43</b>

ที่มา: ศูนย์สารสนเทศและการสื่อสาร สำนักงานปลัดกระทรวงพาณิชย์

ประมวลผลโดยสถาบันพลาสติก และ ศูนย์วิจัยและพัฒนาอุตสาหกรรมยางไทย

\* ชิ้นส่วนเฟอร์นิเจอร์เฉพาะ HS 9403.90.90

\*\* ปี 2557 พยากรณ์เดือนสิงหาคม- ธันวาคม โดยวิธี Moving Average