

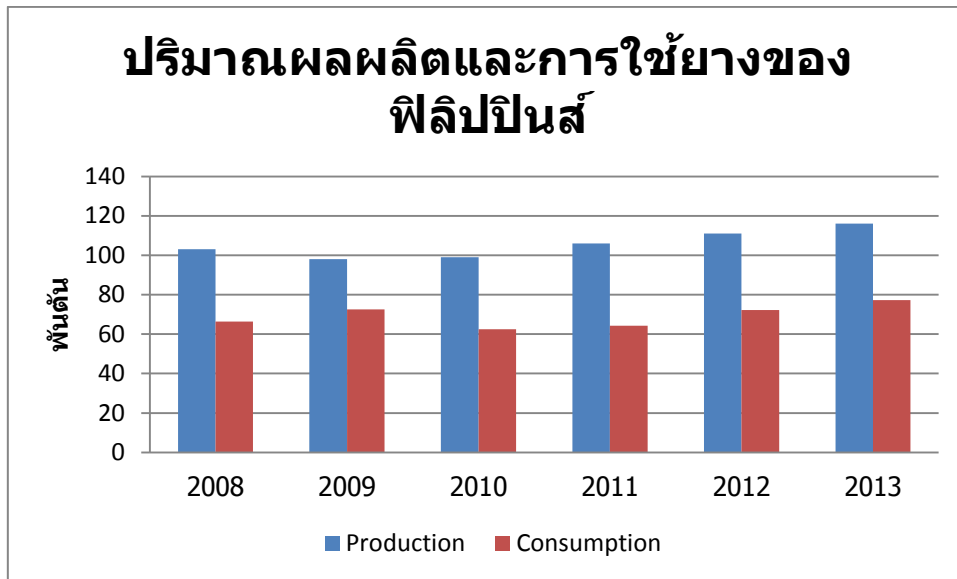
ประเทศฟิลิปปินส์

1. โครงสร้างพื้นฐานและโครงสร้างทางเศรษฐกิจ

สาธารณรัฐฟิลิปปินส์ (Philippines)	
ธงชาติ แผนที่ประเทศ	 
โครงสร้างพื้นฐาน	
พื้นที่	298,170 ตารางกิโลเมตร ประกอบด้วยเกาะต่างๆ 7,107 เกาะ เกาะที่สำคัญได้แก่ เกาะลูซอน หมู่เกาะวิซายาและเกาะมินดาเนา
ภูมิอากาศ	มรสุมเขตร้อนได้รับความชุ่มชื้นจากลมมรสุมทั้ง 2 ฤดู
เมืองหลวง	กรุงมะนิลา (Metro Manila)
ประชากร	94,013,000 คน (ปี 2554) อัตราการเพิ่มประชากร 1.82% ต่อปี
เชื้อชาติ	ตากาล็อก 28% เซบูโน 13% Iloano 9% Bisaya 7.6% Hillgaynon Ilonggo 7% Bikol 6% Waray 3.4% และอื่นๆ
ศาสนา	คริสต์ 92% นิกายโรมันคาทอลิกกับโปรเตสแตนต์ และอื่นๆ
ภาษา	ภาษาราชการคือ ภาษาอังกฤษ และภาษาตากาล็อก มีการใช้ภาษา มากกว่า 170 ภาษา
โครงสร้างทางเศรษฐกิจ (2553)	
ผลิตภัณฑ์มวลรวม(มูลค่า)	199,591 ล้านดอลลาร์สหรัฐ

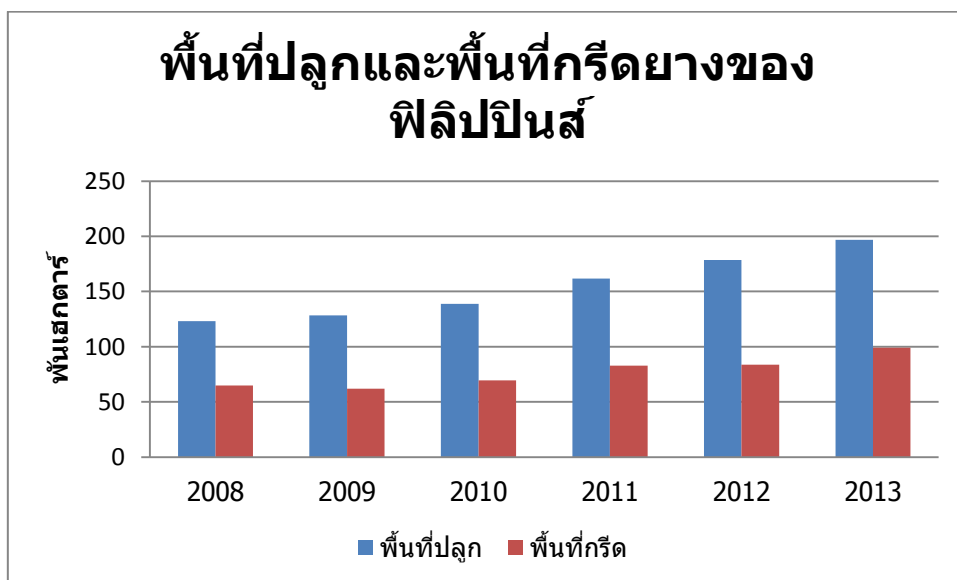
ผลิตภัณฑ์มวลรวมต่อหัว(มูลค่า)	2,123 เหรียญสหรัฐ
สินค้าส่งออกที่สำคัญ	อิเล็กทรอนิกส์ เครื่องจักรกล เสื้อผ้า สำเร็จรูป
แหล่งส่งออกที่สำคัญ	สหรัฐอเมริกา ญี่ปุ่น ฮองกง จีน และ เนเธอร์แลนด์
สินค้านำเข้าที่สำคัญ	ชิ้นส่วนอิเล็กทรอนิกส์ เครื่องจักรกล น้ำมันเชื้อเพลิง เครื่องจักรกล เหล็ก ยานพาหนะ และพลาสติก
แหล่งนำเข้าที่สำคัญ	สหรัฐอเมริกา ญี่ปุ่น สิงคโปร์ ไต้หวัน จีน และซาอุดีอาระเบีย
สกุลเงิน	ฟิลิปปินส์ เปโซ (Philippines peso หรือ PHP)
อัตราแลกเปลี่ยน	1 ฟิลิปปินส์ เปโซ เท่ากับ 0.7 บาท หรือ 45 ฟิลิปปินส์เปโซ เท่ากับ 1 เหรียญ สหรัฐ
การขนส่ง	
รถไฟ	995 กม.
ถนน	213,151 กม.
ท่าอากาศยาน	ท่าอากาศยานนานาชาติ 12 แห่ง
ทางน้ำ	3,219 กม.

2. ปริมาณผลผลิตและการใช้ยางธรรมชาติ



รูปที่ 1 ปริมาณผลผลิตและการใช้ยางธรรมชาติของฟิลิปปินส์

3. พื้นที่ปลูก-พื้นที่กรีดยาง



รูปที่ 2 พื้นที่ปลูก-พื้นที่กรีดยางของฟิลิปปินส์

4. ปริมาณการนำเข้า-ส่งออกยางธรรมชาติ



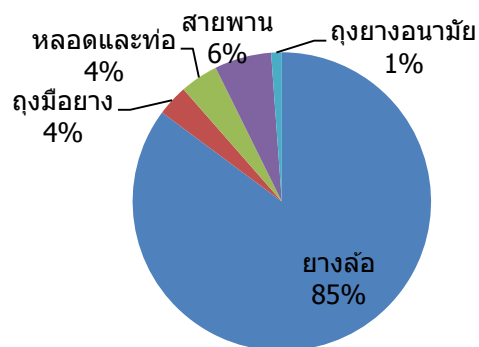
รูปที่ 3 การนำเข้ายางธรรมชาติของฟิลิปปินส์



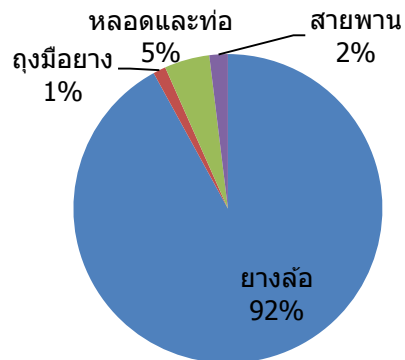
รูปที่ 4 การส่งออกยางธรรมชาติของฟิลิปปินส์

5. มูลค่าการนำเข้า-ส่งออกผลิตภัณฑ์ยางที่สำคัญ ปี 2556

ผลิตภัณฑ์	มูลค่าการนำเข้า (เหรียญสหรัฐฯ)	มูลค่าการส่งออก (เหรียญสหรัฐฯ)
ยางล้อ	202,465,030	92,274,432
ถุงมือยาง	8,017,616	1,332,049
หลอดและท่อ	9,840,882	4,739,244
สายพาน	14,646,925	1,937,058
ถุงยางอนามัย	2,737,108	-



รูปที่ 5 สัดส่วนการนำเข้าผลิตภัณฑ์ยางที่สำคัญของฟิลิปปินส์



รูปที่ 6 สัดส่วนการส่งออกผลิตภัณฑ์ยางที่สำคัญของฟิลิปปินส์

Source:

- ศูนย์บริการข้อมูลประชาคมเศรษฐกิจอาเซียน (AEC Information Center), กรมเจรจาการค้าระหว่างประเทศ กระทรวงพาณิชย์
- ANRPC
- GTA

สถานการณ์ยางในประเทศฟิลิปปินส์

- **อุตสาหกรรมต้นน้ำ**

ฟิลิปปินส์เป็นอีกหนึ่งทางเลือกของนักลงทุนต่างชาติ ด้วยลักษณะทางภูมิศาสตร์ที่เอื้อต่อการปลูกยางพารา ผนวกกับการส่งเสริมให้เกิดการขยายพื้นที่ปลูกยางพาราของรัฐบาลฟิลิปปินส์ ทำให้ผลผลิตยางธรรมชาติของประเทศฟิลิปปินส์ออกมาสู่ตลาดโลกมากขึ้น โดยพื้นที่ปลูกยางของฟิลิปปินส์ในปัจจุบันมีจำนวนทั้งสิ้น 1.23 ล้านไร่ (197,000 เฮกตาร์) พื้นที่กรีดยาง 0.62 ล้านไร่ (100,000 เฮกตาร์) ส่วนใหญ่อยู่ในเขตมินดาเนา โดยในปี 2556 ประเทศฟิลิปปินส์ผลิตยางได้ในปริมาณ 77,300 ตัน

การนำเข้า-ส่งออก

ในปี 2556 ประเทศฟิลิปปินส์มีการนำเข้ายางธรรมชาติกว่า 110 ตัน ซึ่งน้อยมากเนื่องจากสามารถปลูกและผลิตภายในประเทศได้

ในด้านการส่งออกยางธรรมชาติ ประเทศฟิลิปปินส์ถือเป็นประเทศผู้ผลิตยางธรรมชาติ ถึงแม้จะไม่ใช้ผู้ผลิตรายใหญ่แต่ก็ไม่สามารถใช้หมดภายในประเทศ จึงมีการส่งออกยางธรรมชาติไปยังประเทศใกล้เคียง ในปี 2556 ปริมาณการส่งออกยางธรรมชาติอยู่ที่ 69,653 ตัน โดยประเทศคู่ค้าหลัก คือประเทศมาเลเซีย จีน และสิงคโปร์ตามลำดับ

- **อุตสาหกรรมปลายน้ำ**

ประเทศฟิลิปปินส์มีการส่งออกผลิตภัณฑ์ยางทั้งสิ้น 100 ล้านเหรียญสหรัฐฯ โดยมีการส่งออกยางล้อยมากที่สุด คือ 92 ล้านเหรียญสหรัฐฯ หรือคิดเป็นสัดส่วนร้อยละ 92 รองลงมาคือหลอดและท่อ คิดเป็นสัดส่วนร้อยละ 5

- **นโยบายที่เกี่ยวข้องกับอุตสาหกรรมยาง**

แผนงานที่จะขยายพื้นที่ปลูกยางปีละ 15,000 เฮกตาร์ (93,750 ไร่) ในเวลา 5 ปีข้างหน้าพื้นที่ปลูกยางของฟิลิปปินส์