

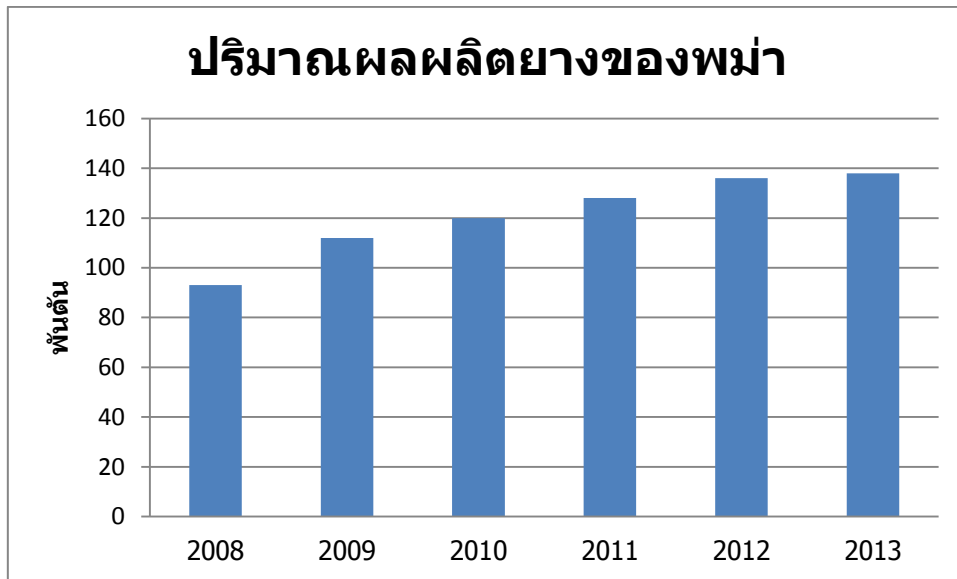
ประเทศพม่า

1. โครงสร้างพื้นฐานและโครงสร้างทางเศรษฐกิจ

ประเทศพม่า (Myanmar)	
ธงชาติ แผนที่ประเทศ	 
โครงสร้างพื้นฐาน	
พื้นที่	678,500 ตารางกิโลเมตร หรือมีพื้นที่ประมาณ 1.3 เท่าของประเทศไทย ทิศตะวันออกเฉียงเหนือติดกับประเทศจีน ทิศตะวันออกเฉียงใต้ติดกับประเทศไทย ทิศตะวันตกติดกับประเทศอินเดีย ทิศใต้ติดกับมหาสมุทรอินเดีย
ภูมิอากาศ	มรสุมเขตร้อน
เมืองหลวง	เมืองเนปีดอ
ประชากร	62,417,000 คน (ปี 2553) อัตราการเพิ่มประชากร 0.8% ต่อปี
เชื้อชาติ	มีเผ่าพันธุ์ 135 เผ่าพันธุ์ ประกอบด้วยเชื้อชาติหลักๆ 8 กลุ่ม คือ พม่า 68% ไทยใหญ่ 8% กะเหรี่ยง 7% ยะไข่ 4% จีน 3% มอญ 2% และอินเดีย 2% และอื่นๆ
ศาสนา	พุทธ 90% คริสต์ 4% อิสลาม 3% ฮินดู 0.7% และนับถือผีไสยศาสตร์ 2.3%

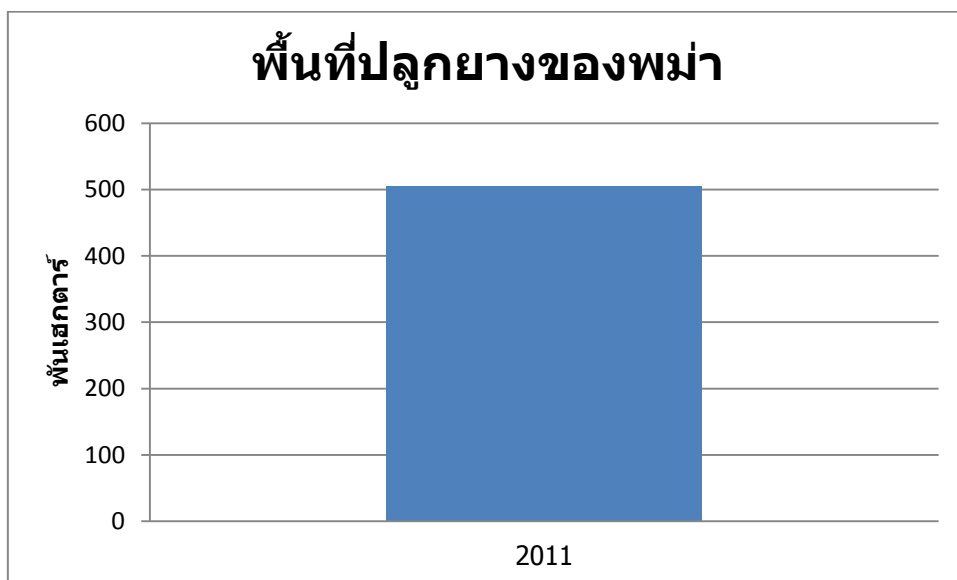
ภาษา	ภาษาพม่า 85% ซึ่งเป็นภาษาราชการ ส่วนอีก 15% เป็น ภาษา กะเหรี่ยง มอญ และจีนกลาง
โครงสร้างทางเศรษฐกิจ (2553)	
ผลิตภัณฑ์มวลรวม(มูลค่า)	45,428 ล้านเหรียญสหรัฐ
ผลิตภัณฑ์มวลรวมต่อหัว(มูลค่า)	742 เหรียญสหรัฐ
สินค้าส่งออกที่สำคัญ	ก๊าซธรรมชาติ ไม้และผลิตภัณฑ์ ถั่วต่างๆ สินค้าประมง และ ข้าว
แหล่งส่งออกที่สำคัญ	ไทย อินเดีย จีน และญี่ปุ่น
สินค้านำเข้าที่สำคัญ	ผ้าฝ้าย ผลิตภัณฑ์ปิโตรเลียม ปุ๋ย พลาสติก เครื่องจักรกล อุปกรณ์ขนส่ง
แหล่งนำเข้าที่สำคัญ	จีน ไทย สิงคโปร์ และมาเลเซีย
สกุลเงิน	จ๊าด (Kyat หรือ MMK: Myanmar Kyat)
อัตราแลกเปลี่ยน	1 จ๊าด เท่ากับ 0.03 บาท หรือ 842 จ๊าด เท่ากับ 1 เหรียญสหรัฐ
การขนส่ง	
รถไฟ	5,031 กม.
ถนน	27,000 กม. แต่มีถนนลาดยาง 10%
ท่าอากาศยาน	ท่าอากาศยานนานาชาติ 2 แห่ง คือ ย่างกุ้งกับมาดากะเลย์
ทางน้ำ	12,800 กม.

2. ปริมาณผลผลิตยางธรรมชาติ



รูปที่ 1 ปริมาณผลผลิตยางธรรมชาติของพม่า

3. พื้นที่ปลูกยาง



รูปที่ 2 พื้นที่ปลูกยางของพม่า

4. ปริมาณการนำเข้า-ส่งออกยางธรรมชาติ



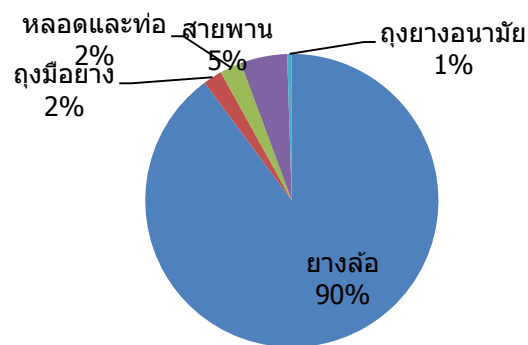
รูปที่ 3 การนำเข้ายางธรรมชาติของพม่า



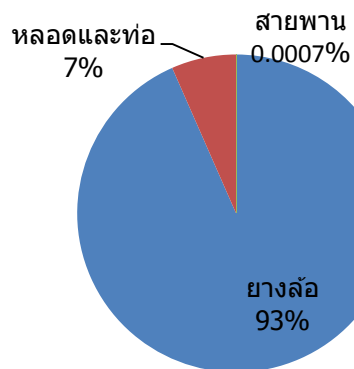
รูปที่ 4 การส่งออกยางธรรมชาติของพม่า

5. มูลค่าการนำเข้า-ส่งออกผลิตภัณฑ์ยางที่สำคัญ ปี 2556

ผลิตภัณฑ์	มูลค่าการนำเข้า (เหรียญสหรัฐฯ)	มูลค่าการส่งออก (เหรียญสหรัฐฯ)
ยางล้อ	195,831,017	247,264
ถุงมือยาง	4,572,394	-
หลอดและท่อ	5,212,477	17,436
สายพาน	11,223,435	2
ถุงยางอนามัย	1,117,392	-



รูปที่ 5 สัดส่วนการนำเข้าผลิตภัณฑ์ยางที่สำคัญของพม่า



รูปที่ 6 สัดส่วนการส่งออกผลิตภัณฑ์ยางที่สำคัญของพม่า

Source:

- ศูนย์บริการข้อมูลประชาคมเศรษฐกิจอาเซียน (AEC Information Center), กรมเจรจาการค้าระหว่างประเทศ กระทรวงพาณิชย์
- IRSG
- GTA

สถานการณ์ยางในประเทศเมียนมาร์ หรือพม่า

- **อุตสาหกรรมต้นน้ำ**

ประเทศพม่าเป็นอีกประเทศที่นักลงทุนต่างชาติเริ่มสนใจ เนื่องจากสภาพอากาศที่เอื้ออำนวยในการปลูก ประกอบกับการลดลงของหลักเกณฑ์การลงทุนจากต่างประเทศได้ดึงดูดนักลงทุนมากมายให้มาตั้งฐานการผลิตและขอสัมปทานในประเทศพม่า โดยพื้นที่ปลูกยางพาราของพม่าในปี 2556 มีอยู่ราว 1.2 ล้านไร่ ซึ่งยางพารานับเป็นสินค้าเกษตรส่งออกสำคัญของรัฐมอญ และเขตตะนาวศรี ทั้งยังมีการผลิตในนครย่างกุ้ง และเมืองพะโค รายงานจากกระทรวงเกษตรของประเทศพม่า ระบุว่า ประเทศพม่าสามารถผลิตยางพาราได้ราว 160,000 ตันต่อปี ขณะที่ความต้องการในประเทศอยู่ที่ราว 10,000 ตันต่อปี

การนำเข้า-ส่งออก

ด้านการนำเข้า ประเทศพม่าเป็นประเทศผู้ผลิตยางธรรมชาติ จึงมีการนำเข้ายางธรรมชาติในปริมาณที่น้อย โดยในปี 2556 มีการนำเข้าอยู่ที่ 56 ตัน

การส่งออกยางธรรมชาติของประเทศพม่ามียอดขายยางพาราในปี 2556 อยู่ที่ราว 74,000 ตัน เพิ่มขึ้นจากจำนวน 57,000 ตันในปี 2555 ผลจากความต้องการของลูกค้ารายใหม่ในเอเชียตะวันออกเฉียงใต้และภูมิภาคอื่น ซึ่งเดิมจีนเคยเป็นตลาดส่งออกที่สำคัญ แต่ปัจจุบันมีผู้นำเข้ารายใหม่ทั้งเกาหลีใต้ เวียดนาม และสิงคโปร์

- **อุตสาหกรรมปลายน้ำ**

ประเทศพม่ามีการส่งออกผลิตภัณฑ์ยางทั้งสิ้น 264,702 เมตริกตัน โดยมีการส่งออกยางล้อมากที่สุด คือ 247,264 ล้านเมตริกตัน หรือคิดเป็นสัดส่วนร้อยละ 93 รองลงมาคือหลอดและท่อ คิดเป็นสัดส่วนร้อยละ 7

- **นโยบายที่เกี่ยวข้องกับอุตสาหกรรมยาง**

พม่าจะเปิดให้นักลงทุนต่างประเทศเข้าลงทุนแบบเกษตรพันธะสัญญา ทางกรมพม่าได้ส่งเสริมการปลูกพืชเศรษฐกิจที่เป็นที่ต้องการของตลาดโลก โดยเฉพาะอย่างยิ่งยางพาราซึ่งมีตลาดใหญ่ และพม่าได้จัดสรรเนื้อที่ในเขตยะไข่ (Rakhine) กับเขตตะนาวศรี เอาไว้เพื่อทำสวนยางโดยเฉพาะรวมเป็นพื้นที่กว่า 2 ล้านไร่