



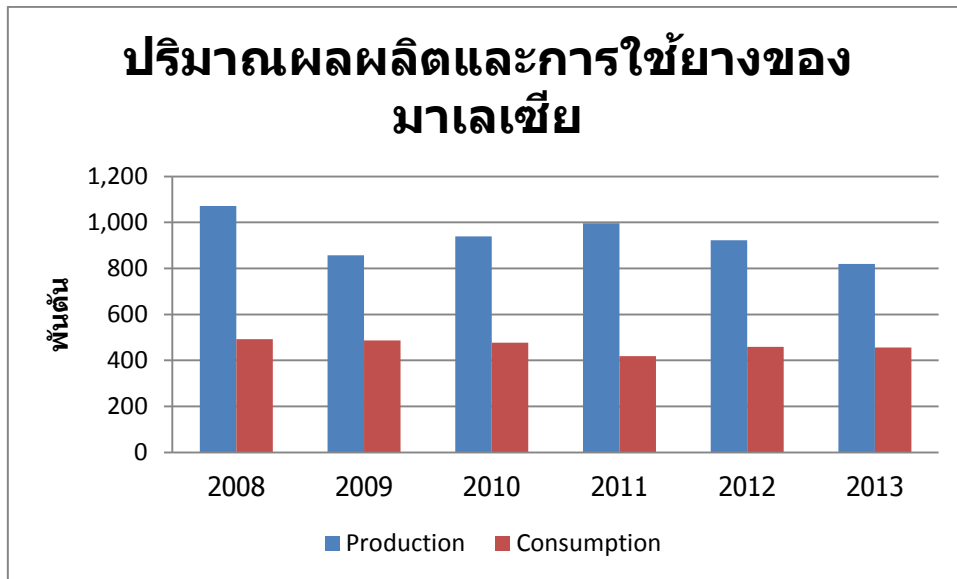
# ประเทศมาเลเซีย

## 1. โครงสร้างพื้นฐานและโครงสร้างทางเศรษฐกิจ

ประเทศมาเลเซีย (Malaysia)	
ธงชาติ แผนที่ประเทศ	 
โครงสร้างพื้นฐาน	
พื้นที่	330,257 ตารางกิโลเมตร หรือมีพื้นที่ประมาณ 0.5 เท่าของประเทศไทย ทิศเหนือติดกับประเทศไทย ทิศใต้ติดกับประเทศสิงคโปร์ ส่วนรัฐซาบารัดติดประเทศบรูไนและอินโดนีเซีย
ภูมิอากาศ	เป็นเขตร้อนชื้น มีลมมรสุมตะวันตกเฉียงใต้ในเดือน เม.ย.-ต.ค. และมรสุมตะวันออกเฉียงเหนือในเดือน ต.ค.-ก.พ. อุณหภูมิเฉลี่ย 28 องศาเซลเซียส
เมืองหลวง	กรุงกัวลาลัมเปอร์ (Kuala Lumpur)
ประชากร	28,251,000 คน (ปี 2553) อัตราการเพิ่มประชากร 1.7% ต่อปี
เชื้อชาติ	มาเลย์ 50% จีน 23% ชาวพื้นเมือง 11% อินเดีย 7% และอื่นๆ
ศาสนา	อิสลาม 60% พุทธ 19% คริสต์ 12% ฮินดู 6% และอื่นๆ

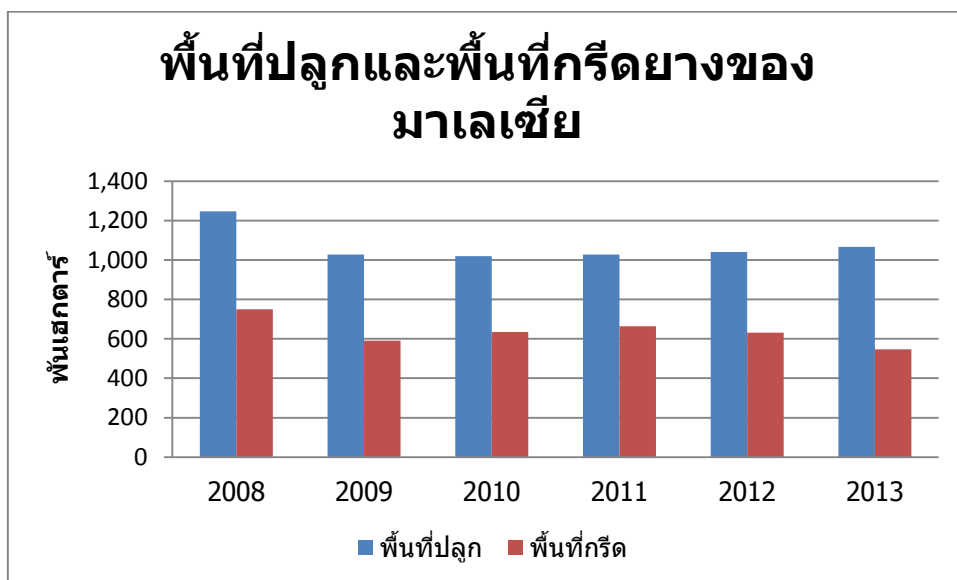
ภาษา	ภาษาราชการ Bahasa Malayu ภาษาอังกฤษและจีน ส่วนภาคตะวันออกเฉียงเหนือของประเทศ ใช้ภาษาท้องถิ่นจำนวนมาก โดยส่วนใหญ่พูดภาษา Iban และ Kadazan
<b>โครงสร้างทางเศรษฐกิจ (2553)</b>	
ผลิตภัณฑ์มวลรวม(มูลค่า)	237,959 ล้านเหรียญสหรัฐ
ผลิตภัณฑ์มวลรวมต่อหัว(มูลค่า)	8,423 เหรียญสหรัฐ
สินค้าส่งออกที่สำคัญ	เครื่องจักรอิเล็กทรอนิกส์ เครื่องจักรกล ปิโตรเลียมและก๊าซธรรมชาติ เหลว ไม้ และผลิตภัณฑ์ไม้ น้ำมันปาล์ม ยางพารา สิ่งทอ และผลิตภัณฑ์เคมี
แหล่งส่งออกที่สำคัญ	สหรัฐอเมริกา สิงคโปร์ ญี่ปุ่น จีน และ ไทย
สินค้านำเข้าที่สำคัญ	อิเล็กทรอนิกส์ เครื่องจักร ผลิตภัณฑ์ ปิโตรเลียม เหล็ก และผลิตภัณฑ์ เหล็กกล้า พลาสติก เคมีภัณฑ์ และ ยานพาหนะ
แหล่งนำเข้าที่สำคัญ	ญี่ปุ่น จีน สิงคโปร์ สหรัฐอเมริกา และ ไทย
สกุลเงิน	ริงกิต (Ringgits หรือ MYR: Malaysia Ringgits)
อัตราแลกเปลี่ยน	10 ริงกิต เท่ากับ 10.3 บาท หรือ 3.2 ริงกิต เท่ากับ 1 เหรียญสหรัฐ
<b>การขนส่ง</b>	
รถไฟ	1,849 กม.
ถนน	98,721 กม.
ท่าอากาศยาน	ท่าอากาศยานนานาชาติ 7 แห่ง
ทางน้ำ	7,200 กม.

## 2. ปริมาณผลผลิตและการใช้ยางธรรมชาติ



รูปที่ 1 ปริมาณผลผลิตและการใช้ยางธรรมชาติของมาเลเซีย

## 3. พื้นที่ปลูก-พื้นที่กรีดยาง



รูปที่ 2 พื้นที่ปลูก-พื้นที่กรีดยางของมาเลเซีย

#### 4. ปริมาณการนำเข้า-ส่งออกยางธรรมชาติ



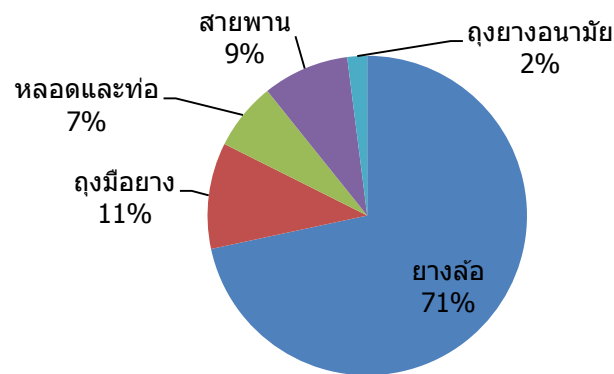
รูปที่ 3 การนำเข้ายางธรรมชาติของมาเลเซีย



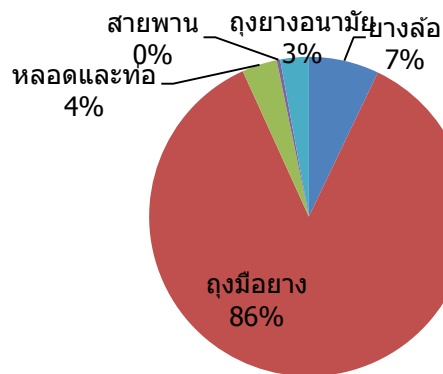
รูปที่ 4 การส่งออกยางธรรมชาติของมาเลเซีย

## 5. มูลค่าการนำเข้า-ส่งออกผลิตภัณฑ์ยางที่สำคัญ ปี 2556

ผลิตภัณฑ์	มูลค่าการนำเข้า (เหรียญสหรัฐฯ)	มูลค่าการส่งออก (เหรียญสหรัฐฯ)
ยางล้อ	562,676,160	276,394,798
ถุงมือยาง	84,421,109	3,347,295,672
หลอดและท่อ	53,818,831	138,225,457
สายพาน	68,720,480	13,613,053
ถุงยางอนามัย	15,778,929	112,233,381



รูปที่ 5 สัดส่วนการนำเข้าผลิตภัณฑ์ยางที่สำคัญของมาเลเซีย



รูปที่ 6 สัดส่วนการส่งออกผลิตภัณฑ์ยางที่สำคัญของมาเลเซีย

Source:

- ศูนย์บริการข้อมูลประชาคมเศรษฐกิจอาเซียน (AEC Information Center), กรมเจรจาการค้าระหว่างประเทศ กระทรวงพาณิชย์
- ANRPC
- GTA

## สถานการณ์ยางในประเทศมาเลเซีย

### ● อุตสาหกรรมต้นน้ำ

อุตสาหกรรมยางพารา ยังคงมีบทบาทสำคัญต่อเศรษฐกิจของมาเลเซีย ในอดีตมาเลเซียเคยเป็นประเทศที่ผลิตยางพาราสูงสุดเป็นอันดับหนึ่งของโลก แต่ในปัจจุบันได้กลายเป็นผู้ผลิตรายใหญ่อันดับสี่ของโลก จากการลดพื้นที่เพาะปลูกอันเนื่องมาจากปัจจัยต่างๆ ที่เกิดขึ้นในอดีตเช่น สภาพภูมิอากาศแปรปรวน การขาดแคลนแรงงาน และรัฐบาลออกนโยบายส่งเสริมพืชเศรษฐกิจชนิดอื่นแทน เป็นต้น โดยการปลูกยางพาราในปัจจุบันครอบคลุมพื้นที่ 6.67 ล้านไร่ (1,067,000 เฮกตาร์) ลดลงจากปี 2545 เดิมมีพื้นที่กว่า 12.56 ล้านไร่ (2,010,000 เฮกตาร์) ซึ่งส่งผลโดยตรงต่อผลผลิตยางพาราที่ลดลงของประเทศ

#### การนำเข้า-ส่งออก

ด้านการนำเข้า จากการที่ผลผลิตน้ำยางพาราธรรมชาติของประเทศมาเลเซียที่ลดลง ทำให้เกิดการขาดแคลนวัตถุดิบในอุตสาหกรรมการผลิตสินค้าที่ทำจากยางพารา ทำให้ต้องพึ่งพาการนำเข้าจากประเทศเพื่อนบ้าน โดยมีการนำเข้าในปี 2556 เป็นปริมาณทั้งสิ้น 1.00 ล้านตัน มีการนำเข้าจากไทยสูงสุดประมาณ 5 แสนตัน หรือคิดเป็นสัดส่วนร้อยละ 51 รองลงมาคือเวียดนาม ที่สัดส่วนร้อยละ 26 จากปริมาณการนำเข้าทั้งหมด มาเลเซียมีการนำเข้ายางแท่งมากที่สุด คือ 356,480 ตัน หรือคิดเป็นสัดส่วนร้อยละ 35 รองลงมาคือน้ำยางข้น ที่สัดส่วนร้อยละ 34 ซึ่งอนาคตคาดว่าจะมีการนำเข้าเพิ่มขึ้นทุกปี เนื่องจากผลผลิตภายในประเทศไม่เพียงพอต่อความต้องการของอุตสาหกรรมภายในประเทศ

ด้านการส่งออกยางพาราธรรมชาติ มาเลเซียมีปริมาณการส่งออกที่ลดลงตามผลผลิตที่ลดลงโดยในปี 2556 ประเทศมาเลเซียมีการส่งออกยางธรรมชาติทั้งสิ้น 0.84 ล้านตัน มีการส่งออกยางแท่งมากที่สุด คือ 0.79 ล้านตัน หรือคิดเป็นสัดส่วนร้อยละ 97 โดยส่งออกไปยังประเทศจีนเป็นหลัก

### ● อุตสาหกรรมปลายน้ำ

ประเทศมาเลเซียมีการส่งออกผลิตภัณฑ์ยางทั้งสิ้น 3,887 ล้านเหรียญสหรัฐฯ โดยมีการส่งออกถุงมือยางมากที่สุด คือ 3,347 ล้านเหรียญสหรัฐฯ หรือคิดเป็นสัดส่วนร้อยละ 86 รองลงมาคือยางล้อ และหลอดและท่อ คิดเป็นสัดส่วนร้อยละ 7 และ 4 ตามลำดับ

### ● นโยบายที่เกี่ยวข้องกับอุตสาหกรรมยาง

ส่งเสริมและให้ความสำคัญการวิจัยและพัฒนาด้วยการสนับสนุนเงินทุนสำหรับการวิจัยและพัฒนาผลิตภัณฑ์ยางเพื่อให้เป็น high-tech high valued-added engineering and industrial products ซึ่งการสนับสนุนเงินทุนดังกล่าวมุ่งหวังให้ผู้ประกอบการมีการดำเนินงานด้านการวิจัยด้วยตนเอง (in-house R&D) เพื่อพัฒนาการผลิตและออกแบบสินค้า สร้างสินค้าใหม่ และพัฒนาบรรจุภัณฑ์ โดยมาเลเซียมี Malaysian Rubber Board (MRB) ซึ่งเป็นหน่วยงานหลักที่มีหน้าที่ส่งเสริมพัฒนาผลิตภัณฑ์ยาง ทั้งระบบของประเทศมาเลเซีย