



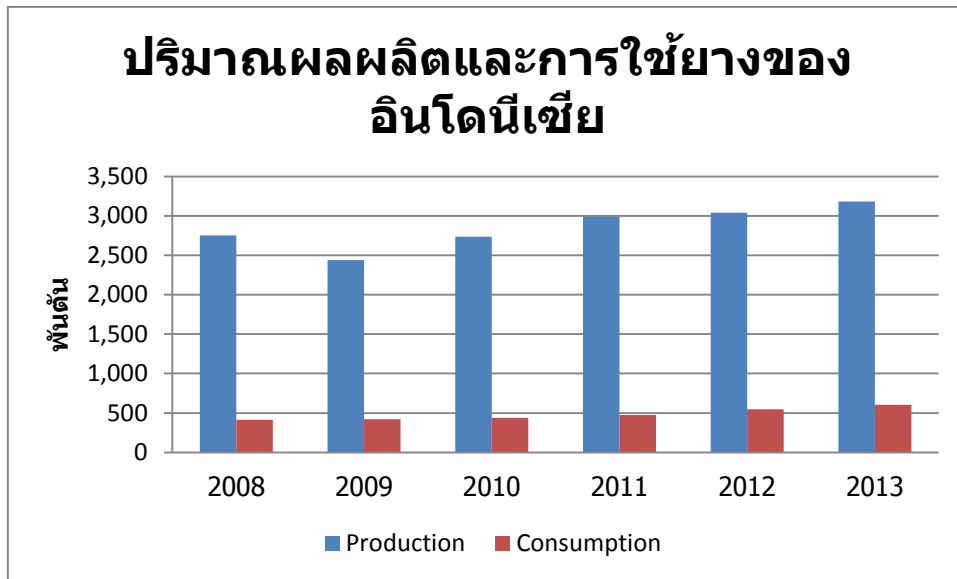
ประเทศอินโดนีเซีย

1. โครงสร้างพื้นฐานและโครงสร้างทางเศรษฐกิจ

สาธารณรัฐอินโดนีเซีย (Indonesia)	
ธงชาติ แผนที่ประเทศ	 
โครงสร้างพื้นฐาน	
พื้นที่	1,919,440 ตารางกิโลเมตร (พื้นดิน 1,826,440 ตารางกิโลเมตร และพื้นน้ำ 93,000 กิโลเมตร) หรือพื้นดินมีพื้นที่ประมาณ 3.5 เท่าของประเทศไทย และเป็นหมู่เกาะที่ใหญ่ที่สุดในโลก
ภูมิอากาศ	เขตร้อนชื้นแบบศูนย์สูตร มี 2 ฤดู คือฤดูแล้ง ระหว่าง พ.ค.-ต.ค. และฤดูฝนระหว่าง พ.ย.-เม.ย
เมืองหลวง	จาการ์ตา
ประชากร	238 ล้านคน (ปี 2553) อัตราการเพิ่มประชากร 1.4% ต่อปี ส่วนใหญ่อาศัยอยู่บนเกาะชวา 61%
เชื้อชาติ	ชวาชวา 41% ซุนดา 15% มาดู 3% มาเลย์ 7% และอื่นๆ
ศาสนา	อิสลาม 87% คริสต์นิกายโปรเตสแตนต์ 6% นิกายคาทอลิก 3.5% ฮินดู 2% และพุทธ 1.3%
ภาษา	ภาษาราชการคือ Bahasa Indonesia (ดัดแปลงมาจากภาษา มาเลย์) อังกฤษ ดัตช์ และภาษาพื้นเมืองกว่า 583 ภาษา ส่วนใหญ่พูดภาษาจาวา

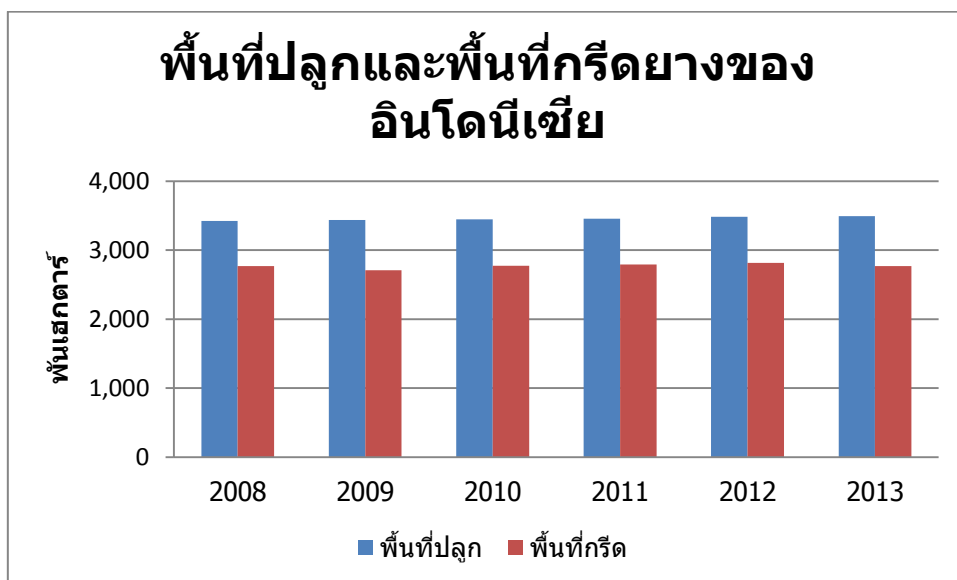
โครงสร้างทางเศรษฐกิจ (2553)	
ผลิตภัณฑ์มวลรวม(มูลค่า)	706,752 ล้านเหรียญสหรัฐ
ผลิตภัณฑ์มวลรวมต่อหัว(มูลค่า)	2,974 ล้านเหรียญสหรัฐ
สินค้าส่งออกที่สำคัญ	น้ำมันและก๊าซธรรมชาติ เครื่องใช้ไฟฟ้า ไม้อัด เสื้อผ้าสำเร็จรูป และยางพารา
แหล่งส่งออกที่สำคัญ	ญี่ปุ่น สหรัฐอเมริกา สิงคโปร์ จีน และเกาหลีใต้
สินค้านำเข้าที่สำคัญ	เครื่องจักรและอุปกรณ์ เคมีภัณฑ์ น้ำมันและก๊าซ และอาหาร
แหล่งนำเข้าที่สำคัญ	สิงคโปร์ ญี่ปุ่น จีน สหรัฐอเมริกา เกาหลี ใต้ และไทย
สกุลเงิน	รูเปี๋ยห์ (Indonesian Rupiah: IDR)
อัตราแลกเปลี่ยน	1,000 รูเปี๋ยห์ เท่ากับ 3 บาท หรือ 9,078 รูเปี๋ยห์ เท่ากับ 1 เหรียญสหรัฐ
การขนส่ง	
รถไฟ	5,042 กม.
ถนน	437,759 กม.
ท่าอากาศยาน	ท่าอากาศยานนานาชาติ 7 แห่ง
ทางน้ำ	2,459 กม.

2. ปริมาณผลผลิตและการใช้ยางธรรมชาติ



รูปที่ 1 ปริมาณผลผลิตและการใช้ยางธรรมชาติของอินโดนีเซีย

3. พื้นที่ปลูก-พื้นที่กรีดยาง



รูปที่ 2 พื้นที่ปลูก-พื้นที่กรีดยางของอินโดนีเซีย

4. ปริมาณการนำเข้า-ส่งออกยางธรรมชาติ



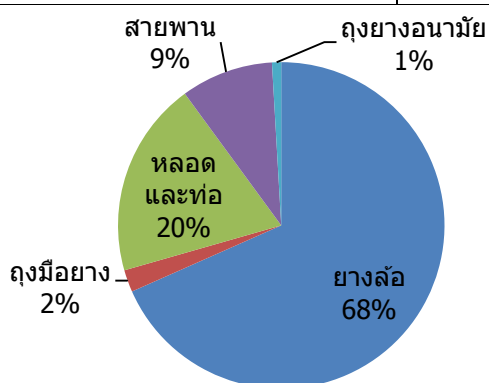
รูปที่ 3 การนำเข้ายางธรรมชาติของอินโดนีเซีย



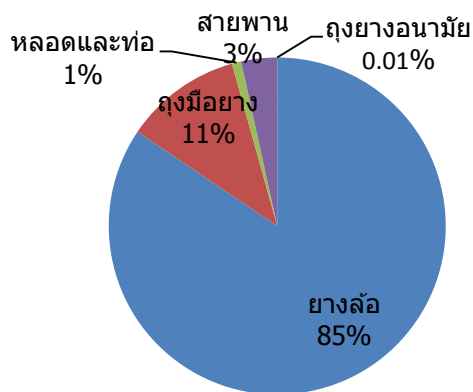
รูปที่ 4 การส่งออกยางธรรมชาติของอินโดนีเซีย

5. มูลค่าการนำเข้า-ส่งออกผลิตภัณฑ์ยางที่สำคัญ ปี 2556

ผลิตภัณฑ์	มูลค่าการนำเข้า (เหรียญสหรัฐฯ)	มูลค่าการส่งออก (เหรียญสหรัฐฯ)
ยางล้อ	614,052,477	1,705,815,840
ถุงมือยาง	19,709,899	226,757,360
หลอดและท่อ	174,062,570	18,070,032
สายพาน	82,172,199	69,222,835
ถุงยางอนามัย	8,160,485	258,007



รูปที่ 5 สัดส่วนการนำเข้าผลิตภัณฑ์ยางที่สำคัญของอินโดนีเซีย



รูปที่ 6 สัดส่วนการส่งออกผลิตภัณฑ์ยางที่สำคัญของอินโดนีเซีย

Source:

- ศูนย์บริการข้อมูลประชาคมเศรษฐกิจอาเซียน (AEC Information Center), กรมเจรจาการค้าระหว่างประเทศ กระทรวงพาณิชย์
- ธนาคารแห่งประเทศไทย
- สถาบันวิจัยยาง, ANRPC, GTA

สถานการณ์ยางในประเทศอินโดนีเซีย

● อุตสาหกรรมต้นน้ำ

อินโดนีเซียเป็นประเทศที่มีพื้นที่ปลูกยางมากเป็นอันดับ 1 ของโลก ในปี 2556 อินโดนีเซียมีพื้นที่ปลูกยางอยู่ 22 ล้านไร่ ปริมาณการผลิตของประเทศอินโดนีเซียอยู่ที่ 3.18 ล้านตัน โดยอินโดนีเซียตั้งเป้าจะเพิ่มผลผลิตยางพาราเป็น 3.5 ล้านตันในปี 2558

ราว 10 ปีที่แล้วการทำสวนยางพาราในอินโดนีเซียยังไม่มีอาชีพ และผลผลิตต่อไร่ค่อนข้างต่ำ แต่ปัจจุบันได้เปลี่ยนไปแล้ว และยิ่งรัฐบาลประกาศหนุนให้เป็นศูนย์กลางยางพาราที่เกาะสุมาตรา ยิ่งทำให้ทุกอย่างเปลี่ยนแปลงไป พัฒนามากขึ้น และทำเป็นระบบมากขึ้น ที่สำคัญยังเปิดโอกาสให้ต่างชาติเข้าไปลงทุนทำสวนยางพารา และประกอบกิจการแปรรูปยางพาราด้วย ปัจจุบันมีทั้งนักลงทุนชาวมาเลเซียเข้าไปลงทุนทำสวนยางพาราและมีนักลงทุนชาวจีนเข้าไปลงทุนตั้งโรงงานแปรรูปเป็นผลิตภัณฑ์ยางพารา อาทิ โรงงานผลิตยางรถยนต์ เป็นต้น

การนำเข้า-ส่งออก

ในปี 2556 ประเทศอินโดนีเซียมีการนำเข้ายางธรรมชาติกว่า 24,586 ตัน โดยนำเข้าจากประเทศมาเลเซียเป็นหลัก รองลงมาคือประเทศเวียดนามและประเทศไทย เนื่องจากทำเลประเทศที่อยู่ใกล้เคียงกันของประเทศอินโดนีเซียและมาเลเซีย ทำให้ค่าใช้จ่ายในการขนส่งนั้นถูกกว่าที่จะนำเข้าจากประเทศอื่น ประกอบกับนักลงทุนของมาเลเซียเข้าไปลงทุนในอินโดนีเซียเป็นจำนวนมาก จึงทำให้มีการนำเข้าจากประเทศมาเลเซียมากกว่าประเทศอื่นๆ

ด้านการส่งออกอินโดนีเซีย ประเทศอินโดนีเซียเป็นผู้ผลิตและส่งออกยางพารามากเป็นอันดับ 2 ของโลกรองจากไทยโดยในปี 2556 มีการส่งออกกว่า 2.71 ล้านตัน โดยมีการส่งออกยางแท่งมากที่สุด คือ 2.62 ล้านตัน คิดเป็นสัดส่วนร้อยละ 97 รองลงมาคือยางแผ่นรมควัน คิดเป็นสัดส่วนร้อยละ 3

● อุตสาหกรรมปลายน้ำ

อินโดนีเซียมีการส่งออกผลิตภัณฑ์ยางทั้งสิ้น 2,020 ล้านเหรียญสหรัฐฯ โดยมีการส่งออกยางล้อมากที่สุด คือ 1,705 ล้านเหรียญสหรัฐฯ หรือคิดเป็นสัดส่วนร้อยละ 85 รองลงมาคือถุงมือยาง สายพาน และหลอดและท่อ คิดเป็นสัดส่วนร้อยละ 11 3 และ 1 ตามลำดับ

● นโยบายที่เกี่ยวข้องกับอุตสาหกรรมยาง

ประเทศอินโดนีเซียวางแผนใหญ่เติบโตทางเศรษฐกิจมาตั้งแต่ปลายปี 2554 แล้ว โดยในเรื่องของยางพารานั้นก็วางแผนให้ใช้พื้นที่เกาะสุมาตราเป็นหลัก โดยพัฒนาเป็นศูนย์กลางการผลิตและแปรรูปปาล์ม น้ำมันและยางพารา