

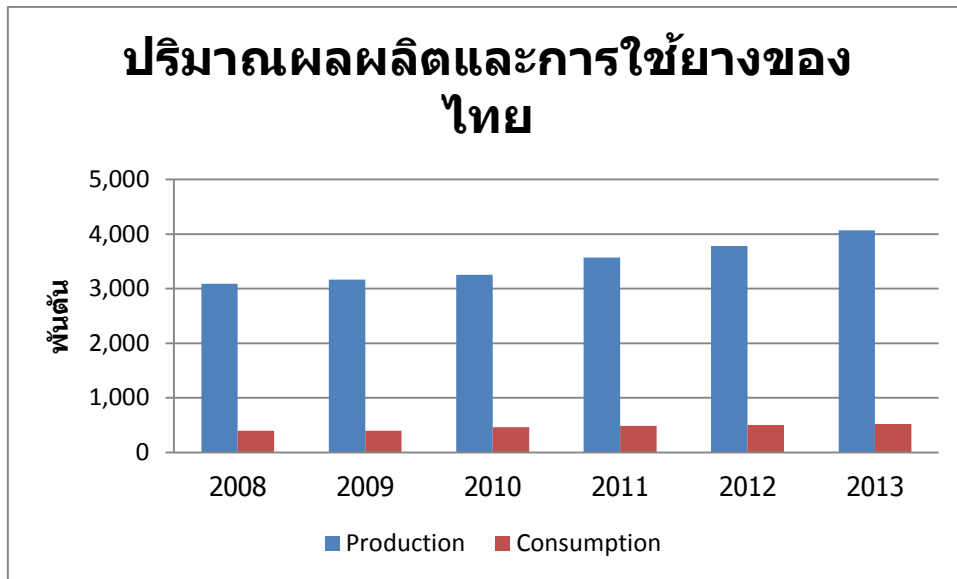
# ประเทศไทย

## 1. โครงสร้างพื้นฐานและโครงสร้างทางเศรษฐกิจ

ประเทศไทย (Thailand)	
ธงชาติ แผนที่ประเทศ	 
โครงสร้างพื้นฐาน	
พื้นที่	513,254 ตารางกิโลเมตร ทิศเหนือติดกับประเทศลาว ทิศตะวันออกเฉียงใต้ติดกับประเทศกัมพูชา ทิศตะวันตกติดกับประเทศพม่า ทิศใต้ติดกับประเทศมาเลเซีย
ภูมิอากาศ	เขตร้อนชื้น มี 3 ฤดู ร้อน ฝน หนาว อุณหภูมิเฉลี่ย 18-34 องศาเซลเซียส
เมืองหลวง	กรุงเทพมหานคร (Bangkok)
ประชากร	64,785,905 คน (ปี 2556) อัตราการเพิ่มประชากร 0.50% ต่อปี
เชื้อชาติ	ไทย 75% จีน 14% และอื่นๆ 11%
ศาสนา	พุทธ 94.6 % อิสลาม 4.6% คริสต์ 0.7% และอื่นๆ 0.1 %
ภาษา	ไทย อังกฤษ และภาษาท้องถิ่น
โครงสร้างทางเศรษฐกิจ (2556)	
ผลิตภัณฑ์มวลรวม(มูลค่า)	367,620 ล้านบาท

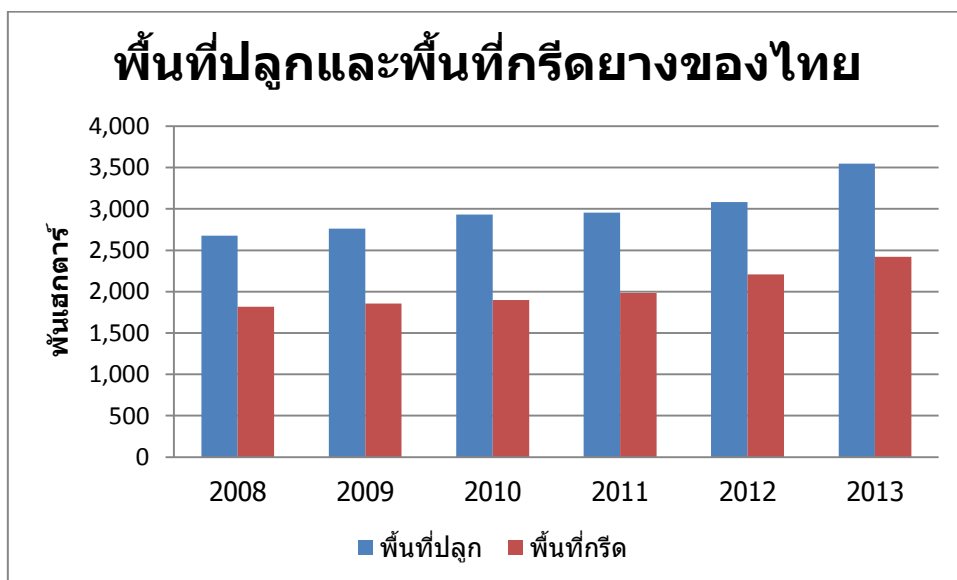
ผลิตภัณฑ์มวลรวมต่อหัว(มูลค่า)	5,674 เหรียญสหรัฐ
สินค้าส่งออกที่สำคัญ	เครื่องคอมพิวเตอร์ อุปกรณ์และส่วน ประกอบรถยนต์ อุปกรณ์และส่วนประกอบ น้ำมันสำเร็จรูป อัญมณีและเครื่องประดับ ยางพารา
แหล่งส่งออกที่สำคัญ	สหรัฐอเมริกา ญี่ปุ่น จีน และฮ่องกง
สินค้านำเข้าที่สำคัญ	น้ำมันดิบ เครื่องจักรกลและส่วนประกอบ เคมีภัณฑ์ เครื่องจักรไฟฟ้า และส่วนประกอบ เหล็ก เหล็กกล้าและผลิตภัณฑ์ แผงวงจรไฟฟ้า
แหล่งนำเข้าที่สำคัญ	ญี่ปุ่น จีน สหรัฐอเมริกา และมาเลเซีย
สกุลเงิน	บาท (Baht หรือ THB)
อัตราแลกเปลี่ยน	30.726 บาท เท่ากับ 1 เหรียญสหรัฐ
การขนส่ง	
รถไฟ	ความยาวเส้นทางทั้งสิ้น 4,070 กม. ในรางขนาด 1 เมตร (เป็นทางคู่ 294.63 กม. และทางสาม 106.10 กม.)
ถนน	ความยาวรวม 64,600 กม.
ท่าอากาศยาน	ท่าอากาศยานสุวรรณภูมิ และท่าอากาศยานนานาชาติอีก 9 แห่ง
ทางน้ำ	เส้นทางน้ำสายสำคัญ 3,999 กม. 3,701 กม. เป็นเส้นทางที่มีน้ำลึกไม่ต่ำกว่า 0.9 เมตรตลอดทั้งปี นอกจากนี้ยังมีเส้นทางเล็กๆ อีกจำนวนมาก ที่ใช้เรือขนาดเล็กเช่นเรือหางยาวในการเดินเรือ

## 2. ปริมาณผลผลิตและการใช้ยางธรรมชาติ



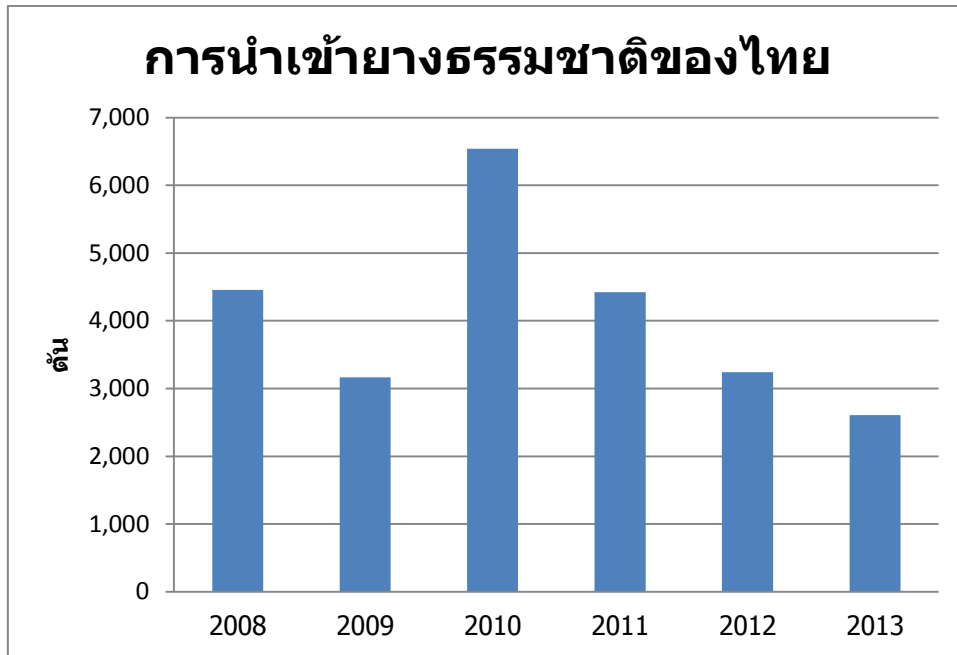
รูปที่ 1 ปริมาณผลผลิตและการใช้ยางธรรมชาติของไทย

## 3. พื้นที่ปลูก-พื้นที่กรีดยาง



รูปที่ 2 พื้นที่ปลูก-พื้นที่กรีดยางของไทย

#### 4. ปริมาณการนำเข้า-ส่งออกยางธรรมชาติ



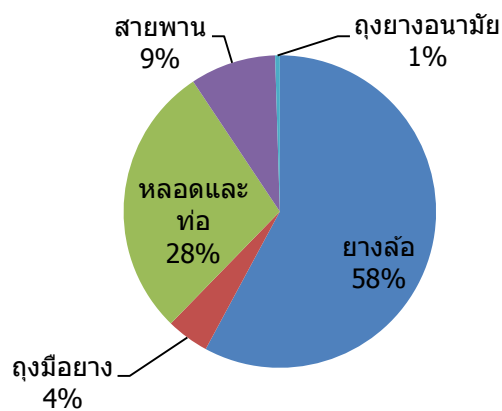
รูปที่ 3 การนำเข้ายางธรรมชาติของไทย



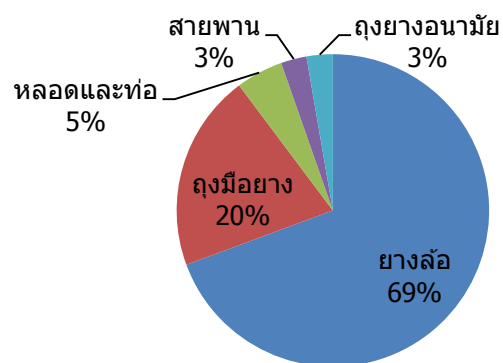
รูปที่ 4 การส่งออกยางธรรมชาติของไทย

## 5. มูลค่าการนำเข้า-ส่งออกผลิตภัณฑ์ยางที่สำคัญ ปี 2556

ผลิตภัณฑ์	มูลค่าการนำเข้า (เหรียญสหรัฐฯ)	มูลค่าการส่งออก (เหรียญสหรัฐฯ)
ยางล้อ	462,737,529	3,567,434,703
ถุงมือยาง	35,330,219	1,049,747,961
หลอดและท่อ	226,699,185	250,808,762
สายพาน	70,980,417	136,547,630
ถุงยางอนามัย	3,861,679	139,606,735



รูปที่ 5 สัดส่วนการนำเข้าผลิตภัณฑ์ยางที่สำคัญของประเทศไทย



รูปที่ 6 สัดส่วนการส่งออกผลิตภัณฑ์ยางที่สำคัญของประเทศไทย

Source:

- ศูนย์บริการข้อมูลประชาคมเศรษฐกิจอาเซียน (AEC Information Center), กรมเจรจาการค้าระหว่างประเทศ กระทรวงพาณิชย์
- ธนาคารแห่งประเทศไทย
- สถาบันวิจัยยาง, ANRPC, GTA

## สถานการณ์ยางในประเทศไทย

### ● อุตสาหกรรมต้นน้ำ

ยางธรรมชาติเป็นผลิตภัณฑ์ทางการเกษตรที่สำคัญของประเทศไทยโดยนับตั้งแต่ปี 2534 เป็นต้นมา ประเทศไทยเป็นผู้ผลิตยางธรรมชาติอันดับหนึ่งของโลก ซึ่งสร้างรายได้ให้กับประเทศจากการส่งออกเป็นจำนวนมาก ส่งผลให้เกิดการขยายพื้นที่ปลูกยางพาราในภูมิภาคต่างๆ ของไทยสอดคล้องกับความต้องการยางธรรมชาติในตลาดโลกซึ่งยังคงมีแนวโน้มเพิ่มขึ้นอย่างต่อเนื่อง โดยเฉพาะอย่างยิ่งสำหรับการนำไปใช้ในอุตสาหกรรมยานยนต์ ในปี 2556 ประเทศไทยผลิตยางได้ 4.07 ล้านตัน โดยประเทศไทยมีพื้นที่ปลูกยาง 18.76 ล้านไร่ สัดส่วนพื้นที่การเพาะปลูกยางพาราส่วนใหญ่อยู่ในภาคใต้รวมถึงร้อยละ 65 ภาคตะวันออกเฉียงเหนือร้อยละ 20 ภาคกลางและภาคตะวันออกเฉียงเหนือร้อยละ 10 และภาคเหนือร้อยละ 5

#### การนำเข้า-ส่งออก

ด้านการนำเข้า ประเทศไทยเป็นประเทศผู้ผลิตยางธรรมชาติ จึงมีการนำเข้ายางธรรมชาติในปริมาณที่น้อย โดยในปี 2556 มีการนำเข้าอยู่ที่ 2,607 ตัน โดยมีการนำเข้าจากประเทศมาเลเซีย

ประเทศไทยเป็นผู้ดำเนินการส่งออกยางธรรมชาติ โดยในปี 2556 ไทยสามารถส่งออกได้ถึง 3.4 ล้านตัน โดยส่วนใหญ่ส่งออกไปยัง และยางแผ่นรมควัน ซึ่งตลาดหลัก คือ ตลาดญี่ปุ่น และจีนที่เทคโนโลยีการผลิตยางรถยนต์ (ผลิตภัณฑ์หลักที่ใช้วัตถุดิบยางพารา) ยังนิยมใช้ยางแผ่นรมควันของไทยที่เป็นที่ยอมรับว่ามีความยืดหยุ่นสูง คุณภาพดีและราคาเหมาะสม

### ● อุตสาหกรรมปลายน้ำ

ประเทศไทยมีการส่งออกผลิตภัณฑ์ยางทั้งสิ้น 5,144 ล้านเหรียญสหรัฐฯ โดยมีการส่งออกยางล้อมากที่สุด คือ 3,567 ล้านเหรียญสหรัฐฯ หรือคิดเป็นสัดส่วนร้อยละ 69 รองลงมาคือถุงมือยาง หลอดและท่อ ถุงยางอนามัย และสายพาน คิดเป็นสัดส่วนร้อยละ 20 5 3 และ 3 ตามลำดับ

### ● นโยบายต่างๆที่เกี่ยวข้องกับอุตสาหกรรมยาง

1. รัฐบาลไทยได้กำหนดยุทธศาสตร์พัฒนายางพาราครบวงจร โดยมุ่งเน้นพัฒนาตลอดทั้งห่วงโซ่อุปทาน คือเสริมสร้างการดำเนินงานให้ประเทศไทยมีความสามารถในการแข่งขันด้านยางโดยการเพิ่มผลผลิตสนับสนุนด้านการตลาด เพิ่มการผลิตผลิตภัณฑ์ยางในประเทศ และลดการส่งออกวัตถุดิบยางไปจำหน่ายยังตลาดต่างประเทศ โดยการดำเนินงานมีการกำหนดวัตถุประสงค์ที่ชัดเจนทั้งด้านการปรับปรุงประสิทธิภาพการผลิต การพัฒนาระบบตลาด สร้างความเข้มแข็งให้เกษตรกรและผู้ประกอบการด้านยาง เพิ่มความสามารถในการแข่งขันให้อุตสาหกรรมของประเทศ เพิ่มมูลค่ายางธรรมชาติโดยการแปรรูปและนำยางธรรมชาติมาผลิตเป็นผลิตภัณฑ์ยางให้มากขึ้น เพิ่มการใช้ผลิตภัณฑ์ยางในประเทศและเพิ่มการส่งออก การสนับสนุนให้มีการผลิตวัตถุดิบ และผลิตภัณฑ์ยางอย่างมีคุณภาพ รวมทั้งความร่วมมือไตรภาคีกับสภายางระหว่างประเทศ 3 ประเทศ (ไทย มาเลเซีย อินโดนีเซีย) และประชาคมเศรษฐกิจอาเซียน (Asian Economic Community-AEC)

2. นโยบายส่งเสริมการลงทุนของ BOI ในอุตสาหกรรมยางต้นน้ำโดยให้สิทธิพิเศษทางภาษีเงินได้ และ ภาษีนำเข้าเครื่องจักรและวัตถุดิบจากต่างประเทศ และอุตสาหกรรมปลายน้ำโดยให้การส่งเสริมการลงทุนทำ อุตสาหกรรมต่อเนื่องจากยางพารา โดยนำยางธรรมชาติ มาแปรรูปเป็นผลิตภัณฑ์ต่างๆ